



LA FABRICA

Boletín Informativo de la Fábrica de Barreda de Solvay & C^{ie}.



JUNIO
1959

AÑO V - N.º 48



Nuestro Director General en España, señor Gaston Verhas, acaba de ser distinguido por el Gobierno de su país, confiriéndole una preciada condecoración laboral.

El Ministerio de Trabajo de Bélgica le otorgó la Condecoración del Trabajo de Primera Clase.

El glosar aquí los merecimientos del Sr. Verhas que han hecho posible la concesión de tal honor laboral, podría parecer lisonja aún siendo justicia.

«La Fábrica», abrogándose la representación de todos sus lectores y amigos, le testimonia su más fervorosa felicitación.

Periódico de Empresa

Con el número 48, este mismo que el lector tiene en sus manos, LA FABRICA llega, feliz y alegremente, al término de sus cuatro años de existencia.

Parece que fué ayer cuando la Dirección concibió la idea de fundar el boletín informativo y nos dió la encomienda de llevar adelante su propósito. Pero no fué ayer, no. Desde entonces se han consumido cuatro años de nuestra existencia y mientras nosotros tratamos de resistirnos al avance hacia la vejez, LA FABRICA refoza, queriendo correr hacia su pubertad.

Es intrincado juzgarse a uno mismo y poco elegante y modoso hacer el juicio público. Pero si se nos instara a que expresáramos cómo LA FABRICA se ve como boletín, a fuer de sinceros habríamos de decir que de día en día nos sentimos más periódico de Empresa, más vinculados a la existencia del compañero trabajador en su vida laboral, en su relación con los compañeros, en las únicas dimensiones del trabajo.

Poco a poco casi hemos conseguido constreñirnos a escribir lo que ocurre dentro del recinto de la fábrica, a comentar exclusivamente lo que atañe esencialmente a la brega diaria en el fajo y vamos dejando a un lado aquello que no tiene un nexo con todo esto.

Muchas veces nos han sugerido páginas de arte, de literatura, de cine, de la mujer. Hemos declinado la aceptación de la sugerencia. Nuestra literatura sería mísera, nuestros conocimientos de arte carecen de espesor y nuestra erudición cinematográfica y de modas enteramente nulas. Dejamos todo esto para las revistas especializadas o la prensa profesional.

Aspiramos a ser irreductiblemente eso que hemos dicho antes: boletín de Empresa. Y gracias a Dios, encontramos en la diaria convivencia, temas sobrados para confeccionar las dieciseis páginas mensuales.

El periódico de Empresa debe ser Informativo y Formativo. Cuatro años de experiencia nos han capacitado para la información y nos tienen en camino de lograr la segunda finalidad, la formativa.

En verdad decimos que lo vamos logrando con la mínima colaboración del primer día y la misma firme voluntad y constancia de entonces.

Y si esta Redacción no encuentra el motivo precario para agradecer vuestra ayuda en la materialidad de hacer el periódico, en cambio siente vehemente gratitud por el interés que mostrais como lectores.

LA FABRICA penetra en el quinto año sintiéndose cada vez más periódico de Empresa y cada día más cerca del camarada lector.

LA PORTADA ES...

Una vista parcial de la mina de Lieres (Oviedo)
en la que aparece la extractora del pozo principal.



Jurado de Empresa

REUNION MENSUAL

Se celebró el día 25 de Junio y fué presidida por el suplente don Manuel Diego Abascal.

Además del Secretario suplente, don Segundo Hoyuela, se hallaban presentes los vocales don José Luis Garzón Sáiz, don Benito Fernández Aparicio, don Casiano Gutiérrez Fernández, don Agustín Santos Renero, don Benito Liaño Oruña, don Daniel Gutiérrez Martín, don Jesús Díaz Agudo, don Aniceto Ibáñez García, don Angel Hidalgo Fernández, don Federico Sumillera Cimiano y don Rufino Tresgallo Gandiaga y el Enlace de Cantera don Gorgonio Gandiaga.

Se aprobó, tras su lectura, el acta de la sesión anterior y en el capítulo de Informe de Comisiones, el Secretario dió cuenta de que no existía ningún asunto especial.

SEGURIDAD E HIGIENE

En su Junta mensual esta Comisión trató de lo siguiente:

Revisión de dos cuestionarios de accidente.

Índice de frecuencia en Mayo que fué de 5 personal obrero y 4 obreros más empleados, contra 16 y 13, respectivamente, en el mes anterior.

Resolución de 52 fichas en el tablero de actividad, distribuidas así: 14 de instalaciones eléctricas, 10 de embellecimiento, 6 de defensas, 5 de lugares de trabajo, 5 de escaleras y pasarelas, 4 de alumbrado, 2 de losas y alcantarillas, 2 de de instalaciones mecánicas. 2 de material rodante y vías, 1 de barandillas y 1 de accidentes.

Alumbrado de fábrica: se llegó a la conclusión de que para la reparación de los focos fluorescentes es necesario la utilización de escaleras telescópicas con una plataforma superior. Algo semejante (escaleras portátiles y de cómodo manejo) se recomienda para el servicio de alumbrado en Cantera, en donde el personal encuentra dificultades, no obstante haber sido realizadas pruebas grandemente satisfactorias, en la utilización de los trepadores especiales para los postes de hormigón.

Pedir la revisión de todos los vagones de ferrocarril de la fábrica; recomendar la colocación de una barandilla en la pasarela del puente rodante y en la

del esquí de U. E. y un amplio cambio de impresiones sobre los diferentes tipos de gafas para los distintos departamentos, fueron los tres últimos asuntos de la Comisión.

FONDO DE AYUDA AL PERSONAL

El Secretario hizo el acostumbrado informe sobre las cantidades entregadas en el mes anterior con cargo al Fondo y que fueron:

| | |
|--------------------------------|-------------|
| Prestación especial..... | 3.000 Ptas. |
| A enfermos de más de dos meses | 15.500 » |
| A enfermos crónicos..... | 1.500 » |
| En total..... | 20.000 » |

También informó el Secretario de que para este mes no se había presentado ninguna solicitud de prestación extraordinaria, dando cuenta al mismo tiempo de las altas y bajas habidas en el cuadro de personal enfermo de más de dos meses.

Después, y en este mismo apartado de Fondo de Ayuda al Personal, se designó una Comisión encargada de redactar un proyecto de bases de distribución del fondo, proyecto encaminado a mejorar esta distribución, en cuanto sea posible. La integran los vocales señores Sumillera, Garzón, Mozas, Hidalgo, Liaño, Fernández (Benito) y don José Luis Pérez Dann como asesor.

RUEGOS Y PREGUNTAS

Al llegar a este asunto un vocal señaló la conveniencia de que en los garajes exteriores se asigne rápidamente un sito fijo a cada propietario de bicicleta y se cambiaron impresiones con respecto a la prima benévola de presencia de los cargadores y algunos asuntos ya tratados en reuniones anteriores y que se hallan pendientes de nuevas deliberaciones, tales como funcionamiento de la Cooperativa, Entidad Colaboradora, etc.

Por último, se hizo constar en acta el sentimiento de los vocales por el fallecimiento de la madre de su compañero don Agustín Santos Renero.

Este Boletín se reparte gratuitamente entre todo el personal y está prohibida su venta

No lejos de la región en donde fué descubierta la morada prehistórica de «El Hombre de Spy», un bosque carbonero cubrió en otros tiempos los pantanosos suelos de Jemeppe-sur-Sambre. Allí vivía, antiguamente, una población labradora y laboriosa que se puso a roturar la tierra y a edificar granjas en los claros; durante mucho tiempo debía llevar esta existencia esencialmente campestre, dentro de una economía cerrada, limitada casi exclusivamente a los recursos del suelo.

Hacia la mitad del siglo XX la revolución industrial llevó al Bajo Sambre un conjunto de empresas que acabó por transformar esta milenaria vida rural.

La mayor parte de los habitantes de la región viven en la actualidad del producto de su trabajo, en la fábrica o en la oficina.

Y en la foto de estos tiempos el bosque de madera de antaño se ha trocado en otro de hierro, cemento y ladrillo.

LA FABRICA, EN BELGICA

Las primeras adquisiciones de terrenos para la construcción de una fábrica SOLVAY en Jemeppe se remontan a 1897. Se trataban de dos praderías llamadas «Les Regains et Les Parts», situadas a lo largo del Sambre, de una extensión total de 12 H. 57 a., pertenecientes al Ayuntamiento. (Las instalaciones actuales ocupan más de 35 H.)

¿Por qué fué elegido este emplazamiento para la creación de una fábrica que debía ser la primera en una rama industrial nueva en la Sociedad, es decir, la electrolisis del cloruro de sodio en aparatos llamados «células de mercurio»?

Varias razones influyeron en el ánimo de los fundadores:

1.^a.—Su situación en los confines de la cuenca industrial de Charleroi y del Bajo Sambre, en donde había aún disponibles grandes extensiones de terreno industrial.

2.^a.—Las facilidades de aprovisionamiento (entonces, el carbón era la principal materia prima y la sal podía ser traída de Alemania por vía fluvial).

3.^a.—Los medios de transporte por agua y ferrocarril.

4.^a.—Las disponibilidades de mano de obra en una aglomeración importante.

En sus comienzos, y ésto debía durar numerosos años, Jemeppe ha sido una fábrica pequeña en relación a Couillet y a otros establecimientos de la Sdad.

Considerada primero como fábrica de ensayos y experiencias, los diferentes productos que fabricaba no siempre tuvieron buen mercado.

La sosa cáustica líquida (o lejía líquida) que es el producto base, encontraba aplicación en sederías, por su pureza; por el contrario los clientes del cloro y derivados eran poco numerosos y relativamente poco importantes.

Los productos que únicamente han sido fabricados en Jemeppe hasta antes de la última guerra, son los siguientes:

La lejía cáustica.

La sosa cáustica pura en barritas y en cubos.

El cloro líquido.

El cloruro de cal.

Los hipocloritos de cal y de sosa.

El ácido clorhídrico.

Cloruro de sulfurilo (abandonado).

Bicloruro de azufre (abandonado).

El hidrógeno.

Los cristales de sosa.

El tricloretileno.

Se comprenderá que el efectivo de empleados y obreros era reducido; además durante numerosos años no existió más que una sola Dirección para Couillet y Jemeppe.

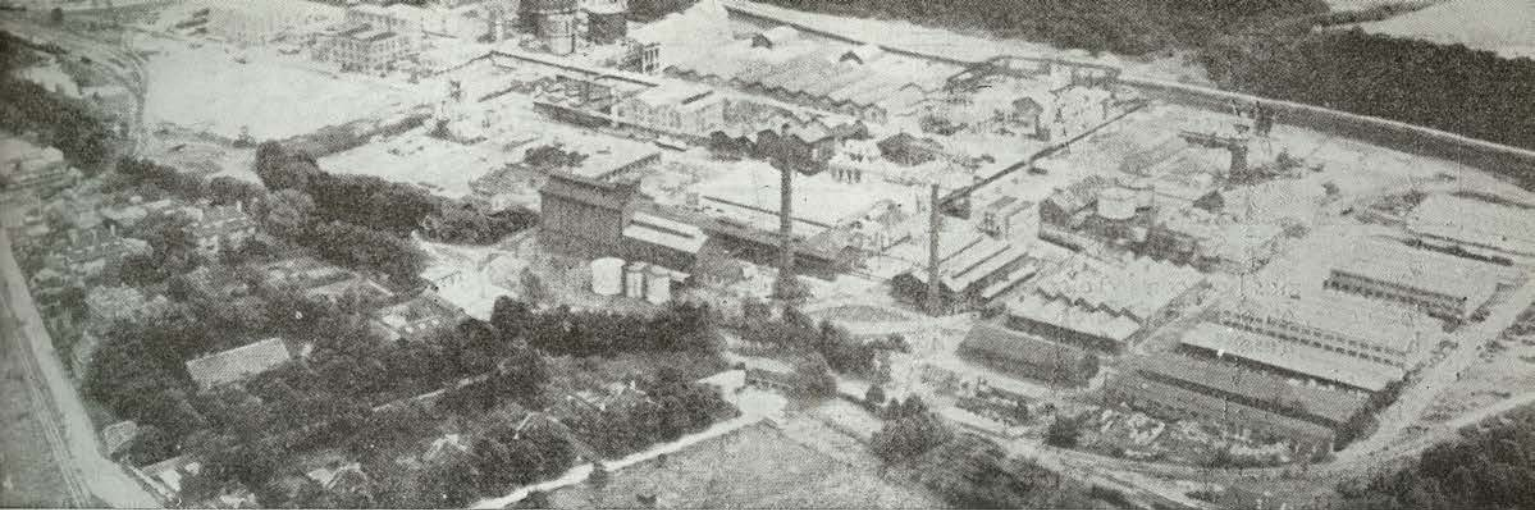
Bajo el punto de vista técnico, se recuerdan las difíciles condiciones de trabajo en que hubieron de vivir «los viejos»: cámaras de plomo en las cuales se fabricaba el cloruro de cal, por contacto directo del cloro sobre la cal, TAT, Tornos Backman y también la antigua sala de Electrolisis de donde era preciso huir a menudo, para escapar a las emanaciones.

Como otros muchos establecimientos belgas, Jemeppe sufrió un serio bombardeo en 1944, pero no hubo felizmente que lamentar víctimas.

Viene entonces el momento de reconstruir. Este fué, en realidad, el comienzo de la modernización de la fábrica.

El desarrollo de Jemeppe está, desde 1945, orientado en un doble sentido.

—Mejorar y acrecentar la producción de productos tradicionales, de manera que el mercado belga no sea más tributario del extranjero en lo que a éstos respecta.



DE JEMEPPE - SUR - SAMBRE

—Valorizar el cloro y el hidrógeno producidos al mismo tiempo que la lejía cáustica, en las células electrolíticas.

Algunos datos que jalonan el camino recorrido desde el final de la guerra y testimonian la actividad intensa desplegada por los servicios técnicos para conseguir estos objetivos:

1949—Fecha importante para Jemeppe, pues marca su entrada en el dominio de las materias plásticas. El final de año vió la puesta en marcha de las instalaciones de producción de cloruro de polivinilo. La instalación de PVC, inicialmente concebida para una producción de 2.500 t/año, ha sido notablemente ampliada. Hoy día tiene una capacidad de producción de 17 a 18.000 t/año.

1952—Puesta en servicio de nuevas instalaciones de producción de hipoclorito de sosa, empleado para blanqueo del papel y del hipoclorito de sosa, muy conocido por sus usos domésticos y que es igualmente empleado en la industria textil, para la esterilización de las aguas, el refinado de petróleo, etc...

Puesta en explotación de una sala de ensayos que permitirá a la Fábrica poner a punto ciertos procedimientos de fabricación, antes de comenzar el montaje de instalaciones industriales.

1953—Final de los trabajos de modernización de las instalaciones electrolíticas de la fábrica, empezadas en 1950. La nueva sala de electrolisis, más moderna y potente que la antigua, permite una producción de 33.000 toneladas de cloro al año, en lugar de 11.000 toneladas.

1954—Puesta en marcha de modernas instalaciones para la licuefacción del cloro y arranque de la fabricación de resinas de poliésteres, resinas termo-

durecibles, que permiten fabricar objetos estratificados muy fuertes y de poco peso.

1956—Puesta en marcha de nuevas instalaciones de pirolisis del tetracloroetano para la producción de dos disolventes clorados importantes: el Tricloretileno y el Percloroetileno.

1957—Puesta en explotación de las instalaciones de producción de los clorometanos (cloruro de metilo, cloruro de metileno, cloroformo y tetracloruro de carbono) que utilizan como materia prima el grisú recuperado de las minas belgas.

1959—Arranque de las instalaciones inauguradas recientemente y que producen agua oxigenada y perborato de sosa.

Una de las características principales de las nuevas instalaciones de Jemeppe es que están todas equipadas de un sistema de regulación automático, que reúne en un mismo local los instrumentos de control que permiten seguir la marcha de todos los aparatos que componen la instalación o de modificar en ellos el régimen según las necesidades. Este sistema asegura la regularidad de la marcha de las instalaciones y bajo el punto de vista humano, mejora sensiblemente la seguridad del personal.

Resumiendo, desde 1945, la fábrica de Jemeppe fabrica más de 15 productos nuevos; su efectivo, empleados y obreros, que era de 417 antes de la guerra, alcanzará pronto 900, aparte del efectivo de SOLVIC.

Tomando como otro punto de referencia la producción de cloro, aumentó ésta de una manera sensible, pasando de 11.124 toneladas en 1939 a 25.800 en 1958, ligeramente inferior a la de 1957 que alcanzó la cifra récord de 26.200 toneladas.

MAS MEJORAS DE METODO

Terminamos hoy con la relación de las Mejoras de Método que, en elogioso interés por mejorar su trabajo, han sido presentadas hasta el día de hoy en FAE. Estas son:

Devanado de bobinas, de Francisco Vidal Barcia, del Servicio Eléctrico, premiada con Nota.

Calentador eléctrico para remaches, de Manuel Caña del Hoyo, del Servicio Eléctrico, con Nota.

Rasquetar anillo de estanqueidad en la tapa de centrífuga NCP 37-15 por error de centrado, de Angel Peón Gutiérrez, de Ajuste, con Nota.

Cortar un redondo de 70 mm., de Esteban Cano San Emeterio, de Cantera, con Nota.

Ensamblar dos piezas espigadas, de Adolfo Alonso Blanco, de Carpintería, con Nota.

Retirar carbón del SHT n.º 2 para sacar la parrilla, de Argimiro Gutiérrez Aparicio, de Patio, con Nota.

Entretenerimiento de las baterías de carretillas Fenwick, de Giordano Amodia Zamanillo, del Servicio Eléctrico, con Mención Honorífica.

Modificación de los taladros tipos T-53 en Ajuste y Servicio Eléctrico, de Angel Peón Gutiérrez, con Mención Honorífica y 200 pesetas.

Calar eje en polea de SHT, de Esteban Fernández Alonso, de Ajuste, con Mención Honorífica y 200 pesetas.

Embalaje de cloro líquido, de Angel Izquierdo Palazuelos, de Medidas y Control, con Nota.

Preparar 100 kilos de cuerda sisal con destino al Embalaje, de Moisés Peláez Pardo, de Almacén, con Nota.

Modificación, por averías en los ruptores, de bombas de aceite de los molinos FCH, de Dámaso Palacio Palacio, del Servicio Eléctrico, con Nota y 100 pesetas.

Vaciar el agua de filtración en la bodega del depósito exterior de agua potable, de Angel García Alvarez, de Seguridad e Higiene, con Nota.

Tirar líneas eléctricas entre paneles principales y secundarios, de Antonio Zurita Gutiérrez, del Servicio Eléctrico, con Mención Honorífica y 600 pesetas.

Preparar por Carpintería operación de extracción de barros de los decantadores 7, 8 y 9 de Cáustica, de Antonio Hoguela Pérez, de Carpintería, con Mención Honorífica y 200 pesetas.

Descarga y almacenado de cemento, de José Palomera Ruiz, de Almacén, con Mención Honorífica y 250 pesetas.

Construir un macho de 60 mm. de diámetro y 300 mm. de largo, de Luis Felices Rodríguez, de Ajuste, con Mención Honorífica y 150 pesetas.

Colocar ejes portamuelas en cuerpos de molino, de Enrique Santa María García, de Ajuste, con Mención Honorífica y 300 pesetas.

Sacar poleas y platos de acoplamiento en aparatos diversos, de Vicente Cerra Ceballos, de Ajuste, con Mención Honorífica y 125 pesetas.

Verificación de lámparas fluorescentes, de Teófilo Sánchez García, del Servicio Eléctrico, con Mención Honorífica y 2.000 pesetas.

Reparación parcial de devanados en motores eléctricos, de Claudio Fernández Fernández, del Servicio Eléctrico, con Nota.

Despacho y fichaje de avales en el almacén de maderas, de Esteban Gutiérrez Fernández, de Almacén General, con Mención Honorífica y 300 pesetas.

Modificación de los contadores de cifras en las bombas de gas, de Mauricio Carpena Aguilera, de Medidas y Control, con Mención Honorífica y 200 pesetas.

Aprovisionamiento de oxígeno y acetileno al Servicio de Calderería, de Pedro Miguel Larrañaga, de Almacén, con Mención Honorífica.

Almacenamiento de sulfato amónico, de Esteban Gutiérrez Fernández, de Almacén, con Nota.

Seguridad de disparos en los ruptores FCH, de Manuel García Renero, del Servicio Eléctrico, con Mención Honorífica.

Reducción de averías en los ruptores eléctricos, de Alfredo Ceballos González, del Servicio Eléctrico, con Mención Honorífica y 200 pesetas.

Registro de Hojas de Descomposición de Trabajo, de Gerardo García Bolzoni, de Seguridad e Higiene, con Mención Honorífica y 200 pesetas.

Aprovechamiento de reactancias y condensadores para tubos fluorescentes, de Félix Villar Prieto, del Servicio Eléctrico, con Mención Honorífica y 300 pesetas.

Pesaje automático de integradora (correa elevadora) de Angel Izquierdo Palazuelos, de Medidas y Control, con Mención Honorífica y 500 pesetas.

Sustitución de escaleras portátiles, de Enrique Marañón Míguez, de Pintores, con Mención Honorífica.

Modificación en la tubería de agua de cuarto de aseo, de Pedro Muñoz Gutiérrez, de Calderería, con Nota.

Montar casquillos de refuerzo en tubos, de José Moral Díaz, de Calderería, con Mención Honorífica y 250 pesetas.

Cambiar grifo en tubería del Doble Efecto n.º 4, de Benito Rodríguez Mata, de Tuberías, con Nota.

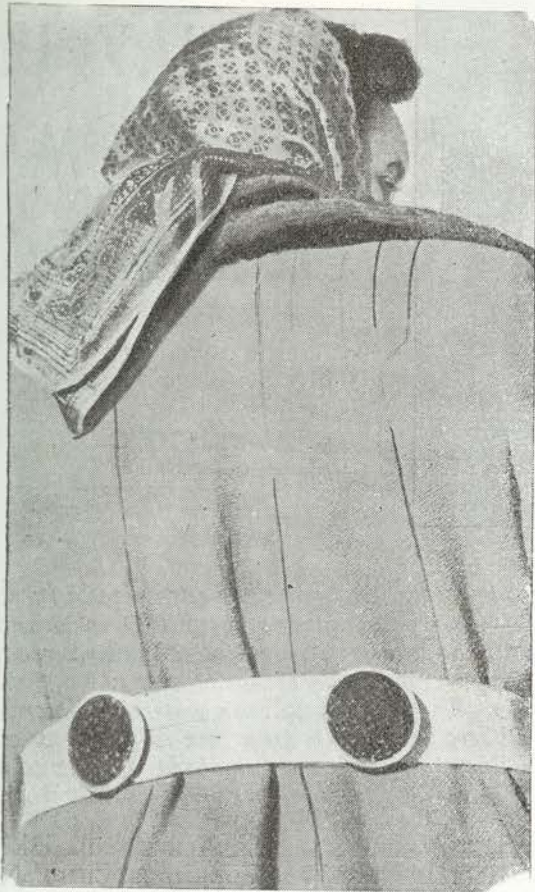
Colocación de válvulas para entrada de agua en pozo de sondeo, de Manuel Fuentesvilla Martínez, de Sondeos, con Mención Honorífica.

Forjar silletes de centrífugas con molde único, de Nicolás San Emeterio Quevedo, de Calderería, con Mención Honorífica y 300 pesetas.

Colocar toldos en vagones, de Antonio Carril del Cerro, de Embalaje, con Mención Honorífica.

Reparación de cojinetes de puente rodante, de Marcelo Pisano Llacer, de Reparaciones, con Mención Honorífica.

Desenrosque de barras para su extracción de pozo, de José Higuera Fernández, de Sondeos, con Mención Honorífica.



En una revista hemos encontrado esta foto. Con este pie: «Ojos de gato» (Katzenaugen) para transeuntes. Invento original de un comerciante alemán de Kulmbach. Se trata de un cinturón provisto de dos grandes botones con luz roja fluorescente. Se recomienda a las personas que trabajan de noche para señalar su posición exacta».

Fotografía y leyenda nos ha hecho pensar en bastantes cosas. Entre otras éstas:

En el enorme riesgo que corre el ciclista que camina de noche sin luz roja o sustancia reflectante en la trasera de su bici.

En la efímera vida de aquellas cintas reflexivas que fueron repartidas en la fábrica para evitar el riesgo nocturno de los usuarios de bicicletas.

En la forma temeraria con que se juega su integridad física, preferentemente en la noche, el peatón que sigue obstinado en discurrir por la derecha de la carretera o el camino, en lugar de hacerlo por la izquierda.

En la despreocupación —¿será inconsciencia?— con que en España miramos todo cuanto a circulación se refiere.

En la insensatez de quienes salen del trabajo a pie o en bicicleta y caminan de dos o tres, a veces más, en línea, comentan el partido del domingo o la etapa de la carrera ciclista en turno. En fin, en la estúpida inelegancia con que diariamente nos jugamos la vida en la carretera.

Nos agradecería que nuestros pensamientos fueran acordes con los del lector.

PIEDRAS EN LA CARRETERA

En Foro, crimen es un delito grave y asesinato la muerte producida con alevosía.

A ser criminales andan jugando bastante los conductores de camiones y a que les llamen asesinos, a algunos de estos conductores, los reincidentes.

En los últimos tiempos las carreteras, en las proximidades de la fábrica, ofrecen, a quienes circulan por ellas, el riesgo de las piedras que van dejando caer los camiones.

De pocas semanas a esta parte, entre nuestros compañeros ha habido cuatro ciclistas y un motorista heridos al tropezar sus vehículos con algunas de esas piedras. Y si nos remontamos a unos meses atrás, nos encontramos con la desgracia irreparable del camarada que, bajando de Requejada hacia la Casona, encontró la muerte cuando su moto se estrelló contra un árbol, tras haber tropezado con el pedrusco que cayera de la caja de un camión.

Alguien argüirá que el riesgo no es tan grande, que la piedra puede verse antes de llegar a ella y ser evitada; pero ese alguien no tiene en cuenta que en las madrugadas, tras una noche de trabajo o recién salido del lecho, con la luz difusa del amanecer o la negrura de una noche de lluvia, no todos son capaces de poder apreciar el peligro.

Tampoco vale que se nos diga que es la casualidad quien produce la caída de las piedras. No, son otras causas bien distintas.

Es la codicia de quien no quiere gastarse dinero en reparar las cartolas o las tablas de sus camiones, unos camiones desvencijados y maltratados por el uso. Es también, la indolencia y la comodidad de quien no se preocupa más que de hacer cuantos más viajes sea posible y no quiere tener tiempo para ocuparse en reparar. Es el egoísmo de los que cargan las cajas con mucho más de lo que admite la potencia normal del automóvil, para lograr un precio más lucrativo.

Son muchas causas. Y desdichadas consecuencias.

Cualquier día, quienes dan origen a esto pueden sentarse en un banquillo y escuchar cómo el fiscal les llama criminales o asesinos.

Lo triste es que antes se habrán producido desolación y angustia en algún hogar.

NUESTRO CONCURSO

¿SABEIS CONTESTAR?

Hubo este mes un generalizado fallo. Bolivia, amigos, no tiene costas. Perú y Chile le cierran el paso al cercano océano Pacífico.

Nada menos que cincuenta concursantes equivocaron la contestación. Los que consiguieron pleno fueron veinticinco y quien se llevó el premio, tras el consabido sorteo, fué Faustino Alvarez, del Servicio de Reparaciones.

Las contestaciones correctas eran éstas:

1. No, Alicante. 2. Sí. 3. Sí. 4. Sí. 5. No. 6. No, está entre el estómago e intestino. 7. No, de los gases. 8. No, boxeador. 9. No, por los Pirineos.

Y lo que os preguntamos ahora es esto otro:

1. ¿Síntesis es un aparato?
2. ¿La clorofila es una droga?
3. ¿Afganistán está en Africa?
4. ¿El etmoides es un tendón?
5. ¿La ballena es un mamífero?
6. ¿Todos los metales son sólidos?
7. ¿Almagro descubrió Chile?
8. ¿La ley de Ohm se estudia en Derecho Civil?
9. ¿La baja tensión puede matar?



YA HAY UNA MAS FORMACION

Es la número siete y la

Con la visión del salón del Cinema atiborrado de alumnos, profesores y mandos y con los cuadros resumen de estos Séptimos Cursos de Formación al Personal al alcance de la pluma, no nos produjo extrañeza que el Delegado Provincial de Sindicatos, señor Bilbao, que por primera vez asistía a una clausura de nuestros Cursos de Formación, manifestara, con matiz de fuerte impresión, el contentamiento, la satisfacción y alegría que le producía el contemplar el caso insólito de ver mezclados, en camaradería sincera, a obreros y jefes, mandos y colaboradores. Y afirmamos que no nos produjo extrañeza por tener bien retenido en la memoria los otros seis actos como este, de terminación de curso y reparto de premios, que se han producido de media docena de años a esta parte.

Se ha dicho muchas veces que nuestra Sociedad era, en materia social, una Empresa precursora. El tiempo pasado lo prueba y el presente lo viene confirmando. Acaso somos nosotros, los que integramos la plantilla de SOLVAY, quienes primeramente hemos tenido a nuestro alcance el medio de mejorar nuestra formación y la facilidad de situarnos en un ventajoso puesto de salida en la carrera de mejoramiento cultural que imponen la industrialización y la vida laboral de los tiempos que corremos.

Uno recuerda perfectamente cuando se iniciaron estos cursos y el comedor obrero era estadio demasiado grande para tan pequeña competición de instrucción. Y reaviva en el recuerdo el avance paulatino y seguro que ha tenido lugar desde entonces hasta llegar a lo de hoy.

El que las escasas decenas de hombres que se sentaban en las sillas de la clase hayan llegado a los cientos de ahora, es una expresión real de que nos vamos preocupando de nosotros mismos, de nuestro trabajo, de ser

más efectivos en la misión que se nos encomienda (y por consecuencia más útiles a nuestras familias) mejorando nuestra ilustración que es la que nos permitirá rendir más en el trabajo; más y con menor esfuerzo.

Todos los años hemos de glosar primero y describir después este cierre de Curso y cada vez lo hacemos con mayor agrado, tal como si nos empujara el aliento de estos compañeros.

La Séptima Promoción tuvo una matrícula inicial de 495 alumnos. De ellos 317 terminaron el Curso. Noventa y ocho, obligados por diversas causas (servicio militar, enfermedad... desidia) recibieron una instrucción incompleta, abandonando antes del final. Y 80 fueron demasiado optimistas y se inscribieron para no asistir después.

El desglose por clases de los 317 y la calificación obtenida por los tres primeros de cada una es el siguiente:

Primaria a) (personal de día) 31 alumnos: Fernando Díaz Gutiérrez, de Servicio Eléctrico, con un 10 de calificación. Manuel García Pérez, de Embalaje, 9. Balbino Rodríguez Sáez, de Pintores, 8.

Primaria b) (personal de día) 31 alumnos: Luis Gutiérrez Hoyuela, de Medidas y Control, 9,3. José María Gómez Esteban, de Ajuste, 9,2. Eduardo Ruiz Ruiz, de Estudio de Tiempos, 8,7.

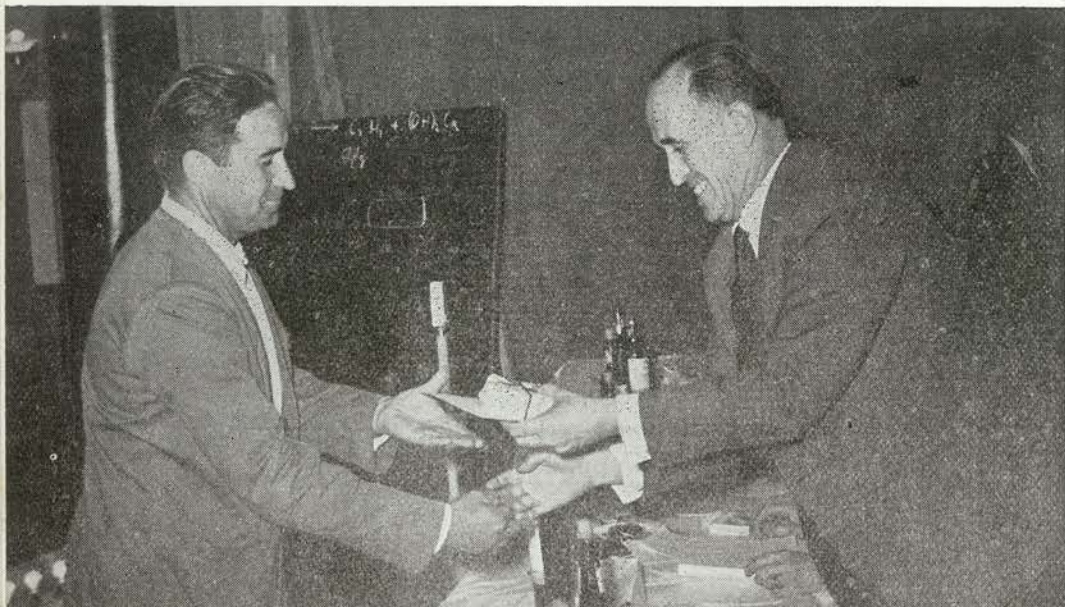
Primaria a) (relevos) 38 alumnos: Aurelio Liaño González, de Hispavic, 10. José Luis Olmo Herrera, de Manutenciones, 9. José Luis Galván Gutiérrez, Hispavic, 9.

Primaria b) (relevos) 22 alumnos: Antonio Pérez Gutiérrez, de Carbonatación, 8,9. Luciano Espinosa Cámara, de Hispavic, 8,8. Carlos Revuelta Díez, de U.E., 8,7.

Tecnología (Física) 14 alumnos: Santiago García Iglesias, de Calderería, 9,9. Francisco Cruz Hoyos, de Servicio Eléctrico, 9,9. Antonio Fuentesvilla Miranda, de Almacén General, 9,4.

Tecnología (Química) 12 alumnos: Alberto Gómez Díaz, de Cáustica, 8,4. Rufino Herrera Cuevas, de Laboratorio, 8,1. Ricardo Gutiérrez Pérez, de Laboratorio, 7,4.

Tecnología (Dibujo) 34 alumnos: Francisco Cruz Hoyos, del Servicio Eléctrico, 9,4. Santiago García Iglesias, de Calderería, 9,2. Alberto Gómez Díaz, de Cáustica, 9.



PROMOCION N LA AL PERSONAL

man 317 compañeros



Cálculo de Taller y Dibujo - 19 alumnos: Luis Herrera Blanco, de Ajuste, 3,3. Antonio López Fernández, de Ajuste, 7,2. Joaquín Legarreta Pereda, de Servicio Eléctrico, 7,1.

Primaria a) día-Cantera 5 alumnos: Esteban Cano San Emeterio, 9,1. José Herrero Blanco, 8,2. José Gutiérrez Cuesta, 8,1.

Primaria a) Cantera - relevo. 8 alumnos. Domingo Tresgallo Tejera, 8,5. Pedro Fuentesvilla González, 8. Sofero Tresgallo Corona, 8.

Primaria a) día-Sondeos 8 alumnos: Manuel Tamayo Sanfamaría, 9,5. José López Galán, 9,2. Juan Palacios Gorostiaga, 7.

Primaria a) relevos-Sondeos 35 alumnos: Ramón Ruiz Gutiérrez, 9,6. Antonio Calderón Guerra, 9,4. Emilio Rodríguez Gutiérrez, 9,2.

Primaria a) relevo-Sondeos 21 alumnos: José Fuentes San Miguel, 9,6. Gerardo Aizpiolea Ferreras, 9,3. Eduardo González Salas 9,2.

Primaria b) relevo-Cantera 8 alumnos: Pedro Tresgallo Gandiaga, 9,5. Francisco Salas García, 9. Alberto Coterillo Pérez, 9.

Croquización y Dibujo. Aprendices 37 alumnos: José Luis Peón Marín, de Ajuste, 9,5. Francisco Aizpiolea Ferreras, de Ajuste, 9. Juan Antonio Trueba González, de Ajuste, 8,5.

Aprendices (Ajuste) 11 alumnos: Ricardo Margotán García, 6,1. Manuel Villegas González, 5,8. Cándido Margotán Póo, 4,5.

Aprendices (Calderería) 8 alumnos: José María Toca Fuentesvilla, 9. Fermín Peón Iglesias, 8,5. Marcelino Goya Martínez, 8,5.

Aprendices (Servicio Eléctrico) 5 alumnos: David Carpena Aguilera, 9. José Martín Cuevas, 8,7. José A. Jiménez Peña, 7,5.

Aprendices (Carpintería) alumnos 2: Joaquín Martín Luiña, 7. Luis Caneiro Quintela, 7.

La ceremonia de clausura fué sencilla. Alumnos, mandos y profesores llenaron completamente el patio de butacas del Teatro-Cinema y en el escenario se instaló la mesa presidencial. Presidió nuestro Director, señor Piron, y a su derecha se sentaron los señores Serrano de Pablo, Delegado Provincial de Trabajo; Biart, Ingeniero Jefe de la Dirección General de Personal; Waleffe, Secretario General de la Dirección General en España; Cruz, Vicesecretario Provincial de Ordenación Social; nuestro Secretario General, García-Nuevo y Obeso,

Secretario de la Delegación Comarcal de Sindicatos. Y a su izquierda, los señores Bilbao, Delegado Provincial de Sindicatos; Gofette, Ingeniero de la Dirección General de Personal; nuestro subdirector Zemb; el Ingeniero Principal, Vierna, y Tella, Jefe de FAE.

Antes de ocupar sus lugares los señores de la Presidencia, visitaron con la mayor atención, haciendo grandes elogios del mismo, un stand montado en el vestíbulo en el que se exhibían numerosas obras de nuestros aprendices.

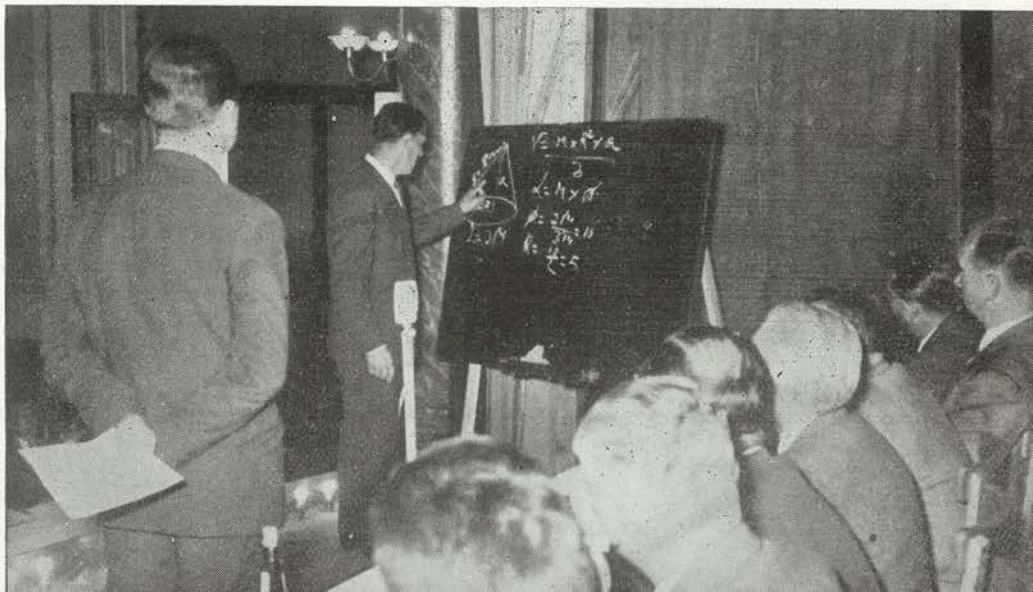
El Jefe de FAE y de cursos, señor Tella, primero y después el señor Vierna, pronunciaron breves palabras.

Después fueron llamados varios alumnos de cada una de las clases haciéndoles sus respectivos profesores diferentes preguntas y planteándoles sobre el tablero diversos ejercicios y problemas que realizaron y resolvieron brillantemente.

A continuación se procedió al reparto de premios y por último el señor Piron hizo un sentido discurso para felicitar a todos, exhortarlos a que continúen mejorando su formación y hacerles ver que esa preparación habrá de ser la base de la productividad que precisamos para muy pronto ser parte integrante de la comunidad europea industrial y económica, en la que dijo que estaba seguro que España sería no un país más de la colectividad sino uno de los más brillantes.

Después, el señor Bilbao, en su condición de Delegado Provincial de Sindicatos, se maravilló de la simpatía, la sinceridad y el compañerismo de este acto, asegurando que nunca contempló una tan grande y extraordinaria unión entre productores y mandos.

Y por último, el Delegado de Trabajo, señor Serrano de Pablo, dió fin al acto saludando y felicitando a todos y asegurando como final que si no hace muchos años habia firmado con enorme satisfacción un informe para que al señor Piron le fuera concedida aquella Medalla de Trabajo que le fué otorgada, sólo por contemplar un acto como éste, realizado en una Empresa bajo su mando, ya era merecedor de que él mismo firmara para otra nueva Medalla.





Deportes



AJEDREZ

En el Torneo de Administraciones, después de las victorias de Campo y Revestido, nuestros tableros han quedado reducidos a dos.

Se están jugando todavía los tableros de Fraile-Friera y Sarmiento-Ros, cuya situación comentaremos en el próximo número, aunque pudiera ocurrir que para entonces ya estuviera decidido el Torneo.

Entre los compañeros de Lieres y Torrelavega, se jugaron los días 7 y 21 de Junio (en Asturias la primera fecha y en Cantabria la segunda) sendos encuentros. Allí hubo empate a 2,5 puntos con estos resultados: Virgil (Lieres)

ganó a Revestido (Torrelavega); Friera (L) a Fraile (T); Rodríguez (L) perdió con Sarmiento (T); Camino (L) perdió con Martín (T) y Argüelles (L) y Campo (T) hicieron tablas.

En Barreda, Lieres venció por tres puntos a dos. Sarmiento ganó a Rodríguez. Campo y Martín perdieron con Argüelles y Camino, respectivamente, y Revestido-Vigil y Fraile-Friera hicieron tablas.

En esta ocasión lo de menos fué el juego. Lo más importante fué la cordialidad que reinó entre todos y los agasajos que se cruzaron entre unos y otros.

¡Lástima de espacio para comentar más ampliamente estas dos jornadas!

PESCA

No estuvieron nuestros pescadores a la altura de las circunstancias.

En el IV Campeonato Nacional de Pesca Fluvial de Educación y Descanso, disputado en el Tormes, a lo largo de casi 40 kilómetros de río en la zona de Gredos (Avila) y participando 32 provincias, los nuestros ocuparon el décimo lugar. No es desairada la posición, pero tampoco demasiado brillante.

En la eliminatoria que daba derecho a pasar a la fase final, se clasificaron por este orden: Lino Sáiz, Pedregal, Rivero e Icezalaya. En la fase decisiva no pudo participar Pedregal y Lino y Rivero discutieron con otros 64 pescadores (el cincuenta por ciento de los participantes) la clasificación.

El equipo de León fue el vencedor absoluto, seguido de los de Avilés.

LA LIGA

Continúa el equipo de nuestra Peña Bolística excelentemente clasificado. En 30 de Junio eran los segundos en puntuación, con 10, contra 11 de la Peña Mallavia, que marcha en cabeza, pero con la ventaja para los nuestros de que positivos son seis, es decir, justamente el doble de los de tal clase que poseen los demás.

En el mes jugaron cuatro encuentros. Uno en casa ganado por 5-1 a Sniace y tres fuera: derrota por 2-4 en Cabezón de la Sal; victoria en Santander por el mismo tanteo de 2-4 frente al Alcázar y empate a 3 en Torrelavega contra la Peña Bolística.

Cabello se llevó el VIII Trofeo Solvay

Aquí, en este VIII Trofeo Solvay, llamado también «Concurso de Ases», podría echarse mano, sin miedo a pecar de exagerados, del conocido y antiguo tópico periodístico que dice: «...ni los más viejos del lugar recuerdan». Efectivamente, no los más viejos del lugar; ni siquiera los más conspicuos aficionados, ni los más veteranos expertos recuerdan una final que haya tenido la emoción que enmarañó la que en este Concurso disputaron Ramiro y Cabello. Huelga ir al detalle de lo que allí ocurrió, puesto que ya han pasado muchos días desde el sucedido, pero hay que dejar constancia del fenomenal juego que ambos desarrollaron, de la igualdad que signó la pugna y de la belleza de las incidencias claves que fueron casi todas.

Por fin Cabello, ya entrada la noche, con los focos encendidos, se alzó con la victoria y se llevó el Trofeo.

La bolera estuvo tan concurrida como atestigua el documento gráfico y Cabello exhibió su magnífico y habitual estilo de jugador.

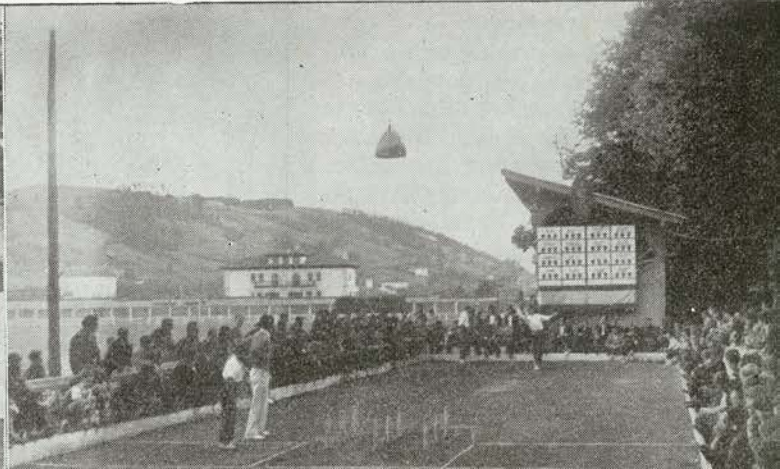
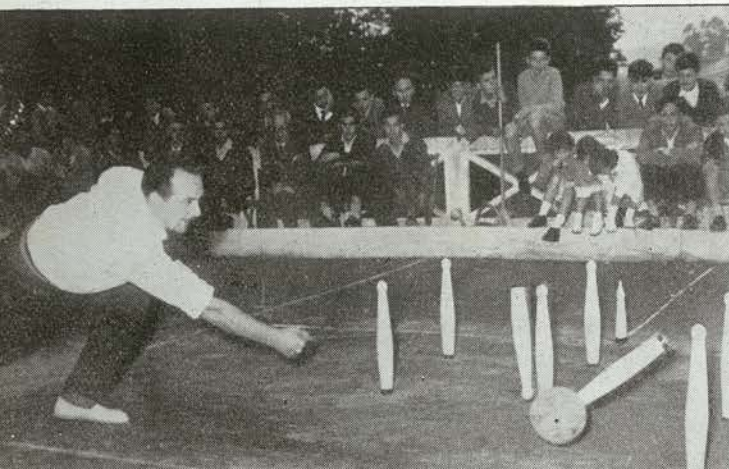
UN FINAL

Concluyó el Concurso de Santa María de Barreda y las cuatro partidas mejor clasificadas quedaron así:

Rilo-Martín 234 bolos. Hermanos Izquierdo 216. Nani-Marín y Pico-Tresgallo.

Rilo, con 136 bolos, se proclamó campeón individual.

Ya está casi en marcha el I Torneo de Productores 1959, a disputar por los compañeros de los diversos Departamentos. En próxima fecha se celebrará una reunión para ultimar detalles y se quiere comenzar en la segunda decena de Julio.



Tambien tenemos

* HUMOR *

por : P. Lázaro.





LA FABRICA *por dentro.*

MOVIMIENTO DE PERSONAL

ALTAS: Durante el mes de Junio ingresaron en la Empresa:

Don Juan Manuel Tugores Matos, empleado para Servicios Contables.

Don Gabriel Campos Nombela, empleado para los mismos Servicios y don Ismael Esparza Gómez, técnico para Reparaciones.

Sean bien venidos.

BAJAS: Han causado baja en el mismo mes:

Don José Respuela Real, de Reparaciones y don Eduardo García Pablo, de Cantera, por fallecimiento, y

Don Daniel Cano Sáiz, de Sondeos, por jubilación.

ANIVERSARIOS

Dentro de Junio han cumplido 35 años de servicios a la Empresa:

Don Pedro Gutiérrez Andueza, de U. E.

Don Francisco de la Riva Calderón, de Sondeos.

Don Vicente Fernández Rodríguez, de Carbonato, y

Don Matías Fernández García, empleado de Almacén General.

A todos ellos nuestra admiración por su laboriosidad y constancia.

JUBILACIONES

Al cabo de 21 años de servicio y por haber llegado a la edad reglamentaria, pasó a situación de jubilado don Daniel Cano Sáiz, a quien deseamos toda clase de felicidades en esta nueva etapa de su vida.

DIVERSIDADES

En los primeros días de mes, hemos tenido el gusto de saludar de nuevo en Barreda, a nuestro Director General, Sr. Verhas, en visita oficial.

Asimismo nos han visitado: de la Administración Central, los señores Daniel, Subdirector Adjunto del Servicio Financiero; Biar, Ingeniero Jefe del Servicio de Personal (FAE); Gofette, Ingeniero de Seguridad e Higiene, y Quarré, Ingeniero Jefe del Servicio de Construcciones.

De Lieres: los señores Iborra y Brayda, Director y Jefe de servicios exteriores de la Mina, respectivamente.

Y de nuestra Dirección General, en Barcelona, los señores Waleffe, Secretario General, y Defoin, Jefe del Servicio Financiero.

Pasan también unas semanas en nuestra fábrica, en viaje de prácticas, los Ingenieros de la Dirección Comercial señores Almenar y Lavín, acompañado éste de su señora esposa.

LAS NIÑAS A LAS COLONIAS

Cien niñas tienen ya presto su equipaje para salir hacia las Colonias, instaladas, como siempre, en la ladera del monte de La Dehesa. Cien niñas de Torrelavega, más veinte de Lieres.

El 11 del próximo Julio será la partida. Y ellas serán:

María Teresa Herrera Bárcena, Concepción Herrera Bárcena, María Pilar Rodríguez Gómez, Angela Rodríguez Gómez, María Teresa Ramírez Navamuel, Rosaura Imaz Gutiérrez, María de los Angeles Irizabal Coterillo, María Olga Vega Iturbe, Estefanía Elorza López, Josefina Villegas Blanco, María Isabel Salas Tresgallo, María Blanca Salas Tresgallo, Mercedes Iturraspe, Isabel Iturraspe, Isabel Rubio Ortiz, Milagros Puente R villa, María Rosa Díaz López, Josefina Díaz López, María Luisa Revuelta Pérez, Dolores Revuelta Pérez, Mari Carmen Ruisánchez, Pilar Ruisánchez, Rosa María Landeras Vega, Manolita Peña García, Encarnación Peón Puente, María del Rosario Gandiaga San Miguel, María del Rosario Gutiérrez Blanco, Isabel San Miguel, María Teresa Sáiz Pérez, María Dolores Iglesias Revuelta, Blanca Nieves Sánchez Campos, María del Carmen Marcos Mediavilla, María Pilar Solarana, María Isabel San Martín Tresgallo, Rosario Cuesta Somohano, María Lucinda Díaz, Evangelina García San Miguel, María del Sagrario Izáguirre Linares, María del Carmen García, Josefina García Tresgallo, María Angeles Cimiano Ruiz, María Isabel Haro Alonso, Magdalena Cacho Rubio, Amalia Cano Herrera, María Isabel Sotelo Calde-

rón, María Diestro Sánchez, Manuela Gómez Gómez, María Antonia García Coterillo, Rosa Teresa Herrera Herrera, Joaquina Castañeda López, Angeles Pastor García, María Teresa Gómez García, Blanca San Julián, María Raquel Tresgallo Calderón, Margarita Díaz Agüeros, Emilia Gómez Rodríguez, María Isabel Cosío Bolado, María Teresa Llanos, María Paz del Val, Manuela Calderón, Marina Lavín Otero, María Luisa Ruiz Respuela, María Luisa Cuartas, Nieves Cayón Calderón, María del Pilar Alonso Barrio, María del Pilar Rodríguez Pérez, María Olga Pila Lavín, Isabel San José Fernández, Juliana Tresgallo García, María Dolores Fernández Sotorríos, María de las Mercedes Fernández, María de los Angeles Villar, Josefa Terán Sáiz, Ana María García Pérez, María Dolores Villegas García, María Pilar Pérez Carrera, María Sonsoles Castañeda Fernández, María de los Angeles Zabala García, María del Pilar Martín Díaz, María Encarnación Herrera, María Isabel Mantecón Pérez, Aida San Miguel González, María del Carmen López Portilla, María del Pilar Revestido García, Isabel García Muriedas, Rosa María Díaz, Urbelina Gutiérrez Balbontín, Inés Moreno García, María de los Angeles Gómez, María Adelaida Ruiz Sánchez, Encarnación Alvarez Acebal, María Adela Georgina Fernández Junquera, María Dolores Montes Calderón, Mercedes Cuevas Cayón, María Rosa Cuevas Cayón, María Jesús Sánchez García, Begoña López Gómez, María Angeles San Emeterio Gutiérrez y Mercedes López Fernández.



NUESTRA DEMOGRAFIA.

Nacimientos

Desde la publicación de nuestro último número se han producido los siguientes:

Un niño y una niña, Ernesto y María Elena, hijos de los esposos don Aurelio Infiesta Newport, Ingeniero de Sondeos y de doña Caridad González García del Real.

Una niña, María Antonia, hija de los esposos don Víctor Fraile Gutiérrez, del Servicio de Patio y de doña María Rumayor Arenal.

Una niña, María Luisa, hija de los esposos don Jesús Sánchez González, del Servicio de Calderería y de doña Luisa Pereda Iglesias.

Un niño, José, hijo de los esposos don José Pruneda Cardenoso, del Servicio de Cantera y de doña María Novoa Cabrero.

Un niño, Javier, hijo de los esposos don Antonio Pico San Miguel, empleado de Medidas y Control y de doña María del Carmen Vía Saldaña.

Un niño, Juan Manuel, hijo de los esposos don Juan Manuel Villegas Ruesga, del Servicio de U.E. y de doña Arlette Laparra Aymard.

Un niño, Antonio, hijo de los esposos don Antonio Liaño Liaño, listero de Expediciones y de doña Casilda Ruiz Cano.

Un niño, Néstor, hijo de los esposos don Antonio Sáinz Rodríguez, empleado del Planning y de doña Pilar Sáenz-Torre Berceo.

Una niña, María Dolores, hija de los esposos don Teodoro Gutiérrez Gómez, del Servicio de Cáustica y de doña Matilde Landeras Infante.

Una niña, Esther, hija de los esposos don Manuel Alfonso Gutiérrez Pereda, maestro de las Escuelas y de doña Esther La Villa Riestra.

Una niña, María del Carmen, hija de los esposos don Nicanor Terán Montes, del Servicio de Calderería y de doña Pilar Villegas Zunzunegui.

Una niña, Cristina, hija de los esposos don Pedro Miguel Larrañaga, empleado de Almacén General y de doña María Rosa Acebo Peón.

Una niña, María Dolores, hija de los esposos don José Higuera Fernández, del Servicio de Sondeos y de doña Adoración Arias Gómez.

Una niña, Angela, hija de los esposos don Pedro González Fuentevilla, del Servicio de Manutenciones y de doña Angela García Diestro, y

Una niña, María, hija de los esposos don Adolfo García Balbontín, del Servicio de Calderería y doña Pilar Ibáñez Martínez.

Nuestra enhorabuena a estos matrimonios.

Matrimonios

En el mes de Junio han contraído matrimonio:

Don José Santamaría Cacho, empleado de Generadores, con la señorita Elisa Póo Fernández.

Don Jesús Castañeda Herrera, del Servicio de Sondeos, con la señorita Agapita Quintial Portilla.

Don Gumersindo Diego Fuentevilla, empleado del Planning, con la señorita Rosa Cuevas Gómez.

Don Isidro Fernández Cortavitarde, del Servicio de Calderería, con la señorita Lucinda Aparicio Bardón.

Nuestra efusiva felicitación.

Defunciones

Dos compañeros han fallecido en este último mes: don Jesús Respuela Real, especialista de Reparaciones y don Eduardo García Pablo, peón especializado de Cantera.

Laboriosos y competentes, su muerte ha producido gran pesar en todas las dependencias en que se les conocía.

Descansen en paz y reciban sus respectivos familiares la expresión de nuestra condolencia.

También testimoniamos nuestro pésame a don Esmeraldo Alonso Borbolla, maestro de las Escuelas, por el triste motivo del fallecimiento de su señora madre y a don Nicanor Terán Montes, del Servicio de Calderería, que ha visto dejar este mundo a su hijita María del Carmen.

Igualmente pasan por el doloroso trance del fallecimiento de sus respectivas madres, don Aguntín Santos Renero y don José Salces Blanco, de Reparaciones. Y don Joaquín Martínez Zubizarreta (de Reparaciones), y don Eduardo (de Cantera) y don Manuel (de Manutenciones) García Diestro por el de sus respectivos padres.

A todos ellos nuestra condolencia.



EL CLORURO DE POLIVINILO

Las resinas que actualmente fabrica Hispavic están incluídas entre los acetatos de polivinilo, a los que nos referíamos al final de nuestro trabajo anterior relativo a las materias plásticas.

Veamos cómo se produce el Monómero y cómo se polimeriza.

FABRICACION del CLORURO de VINILO (Monómero)

La fabricación del cloruro de vinilo (todavía llamado VC. por abreviación, o monómero) se hace por unión del acetileno y del cloruro de hidrógeno. Estos dos gases son suministrados por el Servicio de UE.

El acetileno, parcialmente seco al comienzo, experimenta desde su entrada en el edificio Monómero una depuración y un completo secado en un secador de gel de sílice.

Después de filtrados los dos gases, se mezclan y envían a aparatos de síntesis donde se efectúa la transformación en cloruro de vinilo mediante un catalizador.

El acetileno es convertido en gran parte, en tres aparatos de síntesis primarios, y la reacción se completa en otros tres aparatos de síntesis secundarios.

El gas que sale de la síntesis contiene VC., un poco de acetileno y de cloruro de hidrógeno que no ha reaccionado, gases inertes como el hidrógeno y el nitrógeno.

Después de la eliminación del cloruro de hidrógeno residual mediante el lavado con agua y lejía cáustica, los gases se envían a la instalación de licuefacción donde el monómero es licuado y purificado. Después se almacena, en estado líquido, en depósitos. Hay que advertir que a la presión atmosférica el VC. se licúa a -13° .

POLIMERIZACION DEL CLORURO DE VINILO

La transformación del cloruro de vinilo (gaseoso a la temperatura ambiente y a la presión atmosférica) en una resina sólida, se llama en términos químicos una polimerización.

Es una reacción química que consiste en la unión de numerosas moléculas de un cuerpo de estructura simple para dar un cuerpo de estructura molecular mucho más compleja. Este nuevo cuerpo, el polímero,

tiene propiedades físicas y químicas completamente distintas a las del monómero de origen.

Existen diferentes modos de polimerización: en masa, en solución, en dispersión y en emulsión. Estos dos últimos procedimientos son los utilizados en Torrelavega,

El procedimiento de dispersión da lugar a un SLURRY, es decir, a una mezcla de agua y de granulos de PVC que no quedan en suspensión sino es bajo el efecto de una agitación violenta.

Por el procedimiento de emulsión se produce un látex, es decir, una suspensión estable de partículas muy finas en agua. En este caso una agitación demasiado violenta da lugar a la coagulación del látex como en el caso de la leche.

En los dos procedimientos la reacción tiene lugar en autoclaves en presencia de catalizadores, de agentes dispersantes o emulsionantes, a una temperatura determinada que debe mantenerse tan constante como sea posible mediante reglaje automático.

Juntamente con los polímeros se fabrican igualmente los copolímeros o polímeros mixtos.

Mientras que los primeros se producen a partir del cloruro de vinilo sólo, los segundos se elaboran partiendo de una mezcla de dos monómeros, en este caso el cloruro y el acetato de vinilo.

El látex y el SLURRY son vertidos desde los autoclaves a los depósitos, donde permanecen en espera de ser secados.

SECADO

El secado tiene lugar en un secador atomizador.

El secado por el principio de atomización consiste en la pulverización del SLURRY o látex, mediante una turbina que gira a gran velocidad. Las finas gotitas que contienen los granos de PVC se encuentran entonces con una corriente de aire caliente que provoca la evaporación del agua.

A la salida de la cámara de secado el producto seco es separado en ciclones, después enviado mediante transporte neumático, a los lugares de embalaje una vez que ha sido cernido.

Tenemos ya entonces el producto acabado. Es un polvo fino, blanco, inodoro, que, envasado en sacos de 25 kgs., está presto para ser puesto en el mercado.



COMIDA DE HERMANDAD

No hemos preguntado quién dió a este almuerzo del personal administrativo el título de «Comida de Hermandad» pero hemos de convenir en que además de bonito, es exacto.

Mr. Depasse siempre albergó el vivo deseo de reunir periódicamente, en torno a los blancos manteles de una mesa de comedor, a todos sus colaboradores sin distinción de funciones ni categorías: administrativos sencillamente. Es decir, todos aquéllos que laboran en los servicios contables.

Y el deseo se hizo realidad en este mes de Junio.

En Suances, en un hotel del venariego lugar, se celebró la comida. Allí estaban todos: jefes de servicio, listeros, oficiales de primera y segunda, en confortadora escena de compañerismo y afecto.

Se conversó sobre todos los temas, se confraternizó y al final de la larga sobremesa hubo hasta pinitos orfeónicos.

Fué una reunión agradable, simpática y alegre. de la que a nosotros nos ha quedado la constancia de esta fotografía de Billy.

GALERIA DE VETERANOS



Gregorio Ruiz Sánchez Rebolledo (Carpinter. 40 años)



Guillermo Fernández Campo (UE. 40 años)



Adolfo González Quevedo (Cantero, 40 años)

LOS CREDITOS LABORALES DEL MONTEPIO DE INDUSTRIAS QUIMICAS

Nos consta el interés del Montepío por el problema de construcción de viviendas. Es una de las partidas más importantes del capítulo de créditos laborales, pero las solicitudes han sido tan numerosas en los últimos meses, que las cantidades destinadas a estos créditos se han invertido íntegramente y, es claro, no pueden concederse más.

Se lo advertimos a los interesados para que no presenten de momento nuevas solicitudes, y se lo advertimos en su interés, pues si presentan una solicitud

y no hay dinero, el Montepío tiene que denegarla y el solicitante no puede solicitar de nuevo un crédito hasta pasado un año. Es preferible que no la presente, hasta tanto el Montepío no disponga de fondos, y así no se la denegarán y estará en condiciones de presentarla tan pronto como exista dinero, bien por ampliación de los presupuestos para viviendas, o por el normal reembolso de los préstamos existentes, cuyos reembolsos se aplican a la concesión de nuevos créditos.

En su plan de ir visitando instalaciones industriales y conocer cómo se desarrolla la vida laboral en otras Empresas, el Jurado fué esta vez a Barcelona en donde se le ofrecía la perspectiva de la XXVII Feria de Muestras.

En la Dirección General, a la que hicieron una visita, fueron recibidos por nuestro Director General, Sr. Verhas, a quien acompañaban los Sres. Tourtchine y Defoin. El Sr. Verhas saludó a todos y les deseó una grata estancia.

Garzón fué un magnífico reportero gráfico que recogió lo mucho e interesante del viaje en una serie de fotos de las que hemos seleccionado las ocho que van en la página.

La primera, tomada a la entrada de la Exposición en una calurosa mañana de Junio. La expedición, gentilmente atendida por nuestros compañeros de la Dirección de Barcelona, se dividió en tres grupos, en cada uno de los cuales hacían de «cicerones» los desde entonces queridos amigos señores Cremades, De Cea y Torruella. Y esta primer foto fué el preludio del recorrido por la Exposición.

El otro grupo posó ya en el recinto ante el fondo de la maravillosa fuente.

El viaje dió motivo a conocer monumentos, templos y lugares de raigambre histórica y nacional.

En Zaragoza, en el puente de piedra, en el que aquella tarde, y por pura casualidad, no soplab el viento del Moncayo, el Pilar fué la decoración que se buscó en el escenario de la fotografía.

Cuanto han ido a Barcelona por carretera, en su paso por Esparraguera, se han extrañado siempre, al contemplar en las terrazas de los bares, unos descomunales porrones llenos de vino cuyo peso es terrible. Están allí para que pueda beber gratuitamente quien lo desee. Sólo se exige que el recipiente sea levantado con una sola mano. Los excursionistas hicieron muchos intentos. Benito Fernández fué quien nos proporcionó la mejor anécdota, sosteniendo en vilo el porrón durante más tiempo que ningún otro.

No podía faltar el recorrido por el Tibidabo. Allí hubo viaje en el avión tío-vivo, risas ante los espejos cóncavos y convexos, pugna de fuerza con el dinamómetro y balón de boxeador. Y el grupo en la explanada del parque, debajo del hermoso templo que corona el lugar.

Después, Montserrat. La grandeza impresionante del paisaje, el misticismo de la basílica, el colorido del «zoco» que forman las tiendas en las que el turista trueca sus dineros en recuerdos. Los viajeros, a su salida del templo conservan todavía la impresión profunda que les causó la morena Virgen.

El retorno está próximo a su fin, aunque falte, todavía, la detención en Loyola, el Santuario de San Ignacio. La expedición hizo un alto en el punto más elevado del puerto de Vidania, para desde allí contemplar el hermoso panorama del valle y atisbar el pueblo de Régil, posado en la ladera como blanca mariposa.

La última foto corresponde también a la última singladura del autocar. Las sonrisas de Casiano y Aniceto Ibáñez son la complacencia del hogar cercano. Y entre ellos, Celis, con su visera blanca, su puro y sus gafas ahumadas, como uno de esos turistas a los que los golfillos reclaman:

—«An cigarette, mister».



EL JURADO EN LA EXPOSICION DE BARCELONA