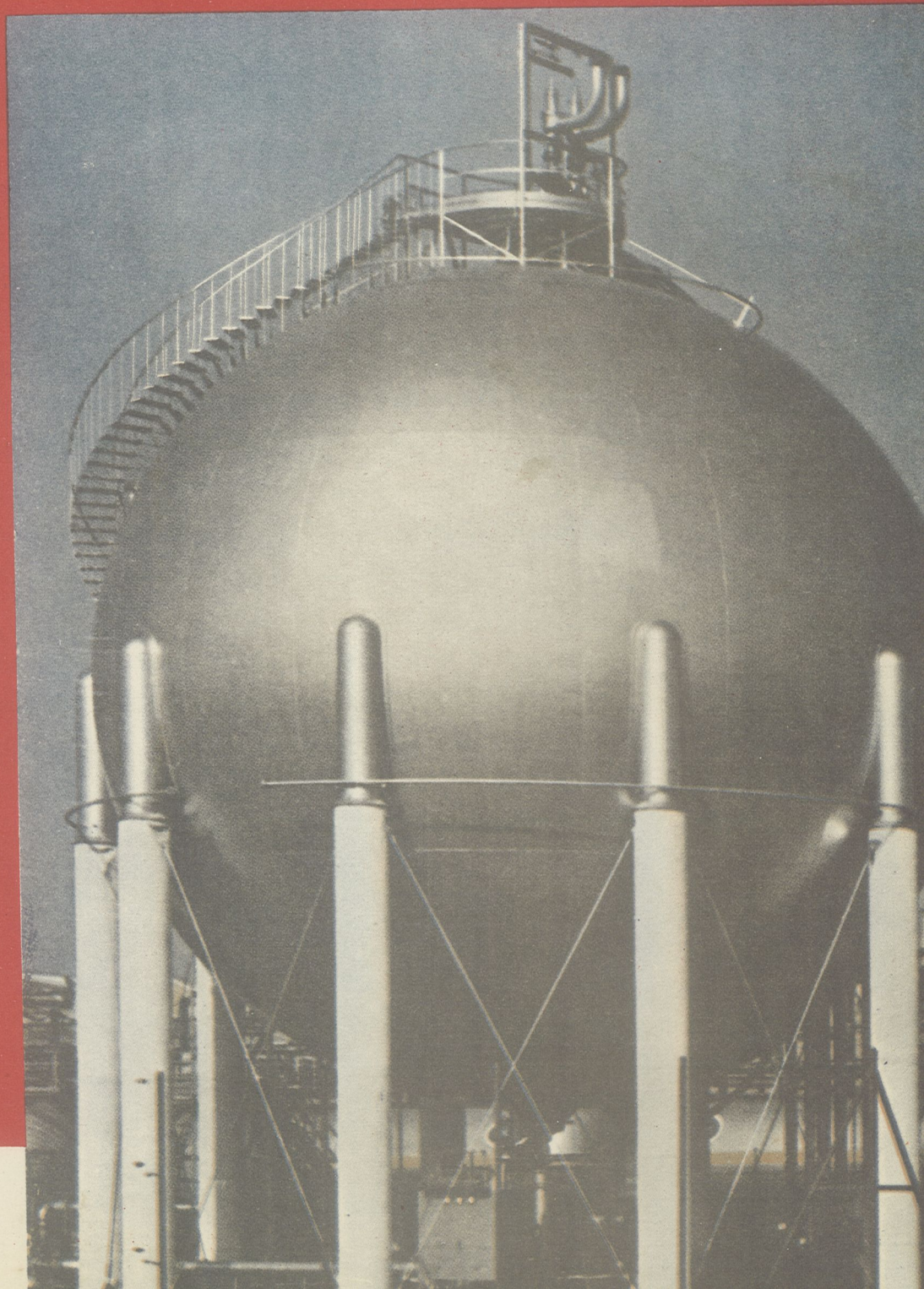


# LA FABRICA

BOLETIN INFORMATIVO DE LA FABRICA DE BARREDA DE SOLVAY & CIE. S. A.

---



Año XV - N.º 170  
AGOSTO 1969

## LA FABRICA

Miembro de la  
«Unión de Periódicos de Empresa»  
Boletín del Personal de las  
fábricas de Barreda - Torrelavega  
de SOLVAY & CIE. S. A.

Agosto 1969

Redacción - Administración y  
Editor responsable: SOLVAY & CIE. S.A.  
BARREDA

Director: V. PEDREGAL LARIA

Colaboradores - Correctores:  
E. Blanco  
G. Alvarez-Reina

FOTOS: H. Bustamante Hurtado

Imprime:  
Artes Gráficas Antonino Fernández  
Plaza de Angel Menéndez, 2  
TORRELAVEGA

# VOCACION

*En diversas ocasiones y en el transcurso de días de este mes de Agosto, la prensa nacional, y la montañesa muy en particular, se han referido reiteradamente a los proyectos de Solvay en relación con sus establecimientos en España.*

*Las ampliaciones actualmente en curso de realización, como son las de las capacidades de producción de nuestras salinas y agua oxigenada que, como bien sabido es, pasarán la primera de 40.000 a 65.000 t/año y la segunda de 2.000 a 4.500 toneladas año y los estudios también en período activo para elevar la de la Pirólisis de 5.000 a 12.000 t/año, como asimismo la instalación de una nueva unidad de producción (por procedimiento moderno y novísimo) de laminitas de cloruro de calcio, son nuncios de un decidido incremento en la importancia de nuestra fábrica y la ratificación de que la Sociedad continúa firme en su decisión de ir engrandeciendo, a tenor con el desarrollo industrial del país, todas las instalaciones españolas y muy en particular las nuestras, las de Torrelavega.*

*Todos estos hechos que tan directamente nos atañen y la política de expansión (que precisa fundamentalmente de gran esfuerzos de investigación) que muestra nuestra Empresa en el mundo de la química, ponen en evidencia— como dijo recientemente nuestro Presidente, el Barón Boel— el nuevo aspecto de los planes comercial e industrial del Grupo y la verdadera vocación internacional de Solvay.*

## LA PORTADA ES...

Un depósito-almacén  
de Monómero de la  
fábrica de Tavaux.



# Jurado de Empresa

## Reunión del mes de Agosto

Se celebró el día 29 presidida por don David García-Nuevo, con asistencia del vicepresidente señor Calzada, el Secretario don José Luis Pérez Díaz, el enlace don Juan Manuel Alvarez Morilla y los vocales don Jesús Balbontín Coterillo, don Germán Cabiellas de Cos, don Benito Liaño Oruña, don Pablo Caridad Cuevas, don Emilio Gómez Peón, don Jesús Valdor Blanco, don Carlos Monje Rodríguez, don Manuel Salas García, don José Gutiérrez Portilla y don José Piñera Fernández.

El resumen de lo tratado en ella es éste:

### INFORME DE COMISIONES

#### SEGURIDAD E HIGIENE

Revisión de dos cuestionarios de accidentes (uno de ellos camino del trabajo) del mes anterior.

Informe del índice de frecuencia que en Julio fue de 3,6 personal obrero y 2,8 obreros más empleados, contra 10,8 y 8,4, respectivamente, en el mes de Junio.

Resolución de 54 fichas en el tablero de actividades del servicio, de las que 3 se referían a alumbrado, 13 a lugares de trabajo, 2 a defensas, 1 a instalaciones mecánicas, 9 a lugares de tránsito, 7 a instalaciones eléctricas, 12 a losas y alcantarillas, 5 a pasarelas y barandillas y 2 a escaleras móviles.

Información con respecto a los ruegos y sugerencias de la semana anterior que se referían al aspirador de polvo en los hornos de cal, a la protección de determinados puntos en el transportador de paletas de la estación de Descarga, a la desratización en el barrio de Quintana y la instalación de un polipasto en Barros al mar.

Ruegos referentes a la aspiración de polvo en la draga en los Hornos de Cal y las botas para el personal.

#### COMEDOR OBRERO

Informe de la Comisión sobre su visita al comedor de la firma «Corcho».

#### COOPERATIVA

Petición de un vocal con respecto al precio de determinado artículo.

#### RECLAMACIONES DEL PERSONAL

Información de la Presidencia sobre la formulada por don José Angel Iglesias Gómez, del servicio de Jardines.

Preguntas de un vocal sobre la promoción de técnicos titulados.

#### FONDO DE AYUDA AL PERSONAL

Aprobación de ayudas a enfermos de más de dos meses, en cuantía variable, y por un total de 13.900 pesetas, a don Adolfo García, don Adolfo Torre, don Andrés Castillo, don Angel Barreda, don Rafael Cacho, don Tomás Calderón, don Antonio Domínguez, don Manuel Fernández, don Leandro Fernández, don José Ferreras, don José Gándara, don Ezequiel García, don José A. Gómez, don Domingo Haro, don Angel Hidalgo, don Aurelio Iczalaya, don Anastasio Mantilla, don Eduardo Obregón, don Alfredo Pedraja, don Raimundo Pérez, don Fermín Robles, don Victoriano Ruiz, don Antonio Saiz, don Constantino Salas, don Francisco Solórzano, don Venancio Argumosa, don Francisco Calderón, don Servando Holgado, don José López, don Agapito Martínez, don Juan Palomera, don Vicente Palacios, don Federico Palomera, don Vicente Pila, don José A. Renero, don José M.<sup>a</sup> Rodríguez, don Manuel Sánchez, don Felipe Aragón y don Gumersindo Argumosa.

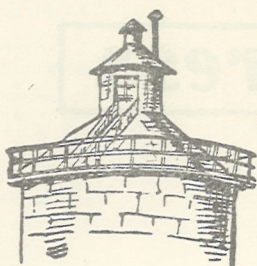
Concesión de dos de carácter extraordinario, que suman 1.300 pesetas, a don Manuel Gascón González y don José San Miguel Mora.

El total de ayudas del mes es de 15.200 pesetas.

#### RUEGOS Y PREGUNTAS

Los hicieron los vocales con referencia a la solicitud de reingreso de don Fermín Quintano Quintano, incapacitado permanente para su profesión habitual; a la situación del operador de la Nueva Central señor Campo; a la ayuda a la viuda de don Maximino Ruiz y a los Trabajadores Ejemplares.

Por último, informe de la Presidencia sobre las producciones del mes de Julio.



# LA FABRICA *por dentro.*

## MOVIMIENTO DE PERSONAL

ALTAS.—No hubo.

BAJAS.—Se han producido las de don Marcelino Corral Pacheco, del servicio de Almacén General; doña Cándida Gago Salgado, maestra de las Escuelas, y don Anastasio Mantilla Aja, oficial de 1.<sup>a</sup> de Carpintería, por jubilación.

Y don Fermín Quintano Quintano, del servicio de Embalaje, por incapacidad permanente total.

## TRASLADOS

A la fábrica en construcción en Martorell ha sido trasladado el perito del servicio AMRA don Andrés Parra Izquierdo.

Y pasó a Kali-Chemie Iberia, S. A. el especialista del servicio de Cáustica, don Valentín Alonso Corona.

## ANIVERSARIOS

En el transcurso del mes de Agosto han cumplido tiempo de servicio en la Empresa:

25 años: don Emeterio Alonso García, empleado del servicio de Recepciones.

30 años: don Ignacio Fuentevilla Martínez, del servicio de Sondeos; don Apolinar Rebolledo Castañeda, empleado del servicio de Almacenes; don Adolfo Herrera Aparicio, del servicio de Sondeos; don Antonio Hoyos Pérez, del servicio de Cantera; don Ramón Pérez Díaz, del servicio de Sondeos; don Manuel Gutiérrez Pérez, empleado del Laboratorio; don Antonio Vega Pila, del servicio de Sondeos; don Ignacio López Velasco, del servicio de Tuberías; don Manuel Fajardo Martínez, del servicio de Carbonato; don Vicente Pila Saiz, del servicio de Tuberías; don Florencio López Díaz, del servicio de Carpintería; don Miguel Payno Payno, del servicio de Calderería; don Florencio Pereda Fuentevilla, del servicio de Sondeos; don Serafín Ruisánchez Fernández, del servicio de Cáustica; don Gabriel Payno Pereda, del servicio de Tuberías; don Mateo Rumoroso Rumoroso, del servi-

cio de Cantera y don Huberto Gómez Hulín, empleado del servicio de Hoja de Pago.

35 años: Don Fernando Gutiérrez Saint-Palais, del servicio Mecánico,

Y 40 años: Don Delfín Cruz Balbontín, del servicio de Cantera.

A todos ellos nuestra admiración por su laboriosidad y constancia.

## JUBILACIONES

Por haberse acogido el régimen de jubilación anticipada han pasado a situación de jubilados: doña Cándida Gago Salgado, maestra de nuestras Escuelas, la cual llevaba 26 años en el cargo.

Don Marcelino Corral Pacheco, almacenero del servicio del Almacén General que gozaba de una antigüedad de 30 años en la Empresa, y

Don Anastasio Mantilla Aja, oficial de 1.<sup>a</sup> del taller de Carpintería, que llevaba 29 años en la Sociedad.

A los tres les deseamos todo género de felicidades en esta nueva época de su vida.

## OBRAS

Las más importantes comenzadas en el mes de Agosto fueron:

Derribo de la chimenea de los pots, Baterías 3 y 4.

Transformación a petróleo del Generador de alta presión n.º 2, y

Montaje de la turbina de 13.000 KWA.

## DIVERSIDADES

Dió por terminada su estancia de formación y retornó a Martorell, el señor Detry.

En comisión de servicio estuvo en la fábrica, procedente de la Dirección Técnica de la Administración de Bruselas, Mr. Van Cauwelaert.



# NUESTRA DEMOGRAFIA

## NACIMIENTOS

Los registrados en el mes de Agosto han sido éstos:

Una niña, María Begoña, hija de los esposos don Pablo Alonso Palacios, empleado de Filiales, y doña Inmaculada Cabrera Gracia.

Un niño, José María, hijo de los esposos don José Gómez Palomero, del servicio de Agua Oxigenada, y doña Dominica T. Calasanz y Ruiz.

Una niña, María Jesús, hija de los esposos don Miguel González González, del servicio de U. E. y doña Pilar Pérez Vega.

Y un niño, Antonio, hijo de los esposos don Antonio Oreña de los Ríos, empleado del servicio de Expediciones, y doña María Antonia Ruiz de Villa Mangas.

Felicitamos a todos estos matrimonios.

## MATRIMONIOS

Ha habido éstos:

Don Arsenio Fernández Martínez, del servicio de Embalaje, con la señorita Rosa María Martín y Proaño.

Don José Antonio Sampedro González, empleado del servicio de Carbonatación, con la señorita Lucrecia Calle Cantero.

Don Antonio Fuentesvilla Cabo, del servicio de Carbonatación, con la señorita Sofía Rumoroso Moralejo, y

Don Julio Ibáñez Lorenzo, del servicio de Pirólisis, con la señorita Purificación Gómez y Miera.

Nuestra enhorabuena.

## DEFUNCIONES

Hacemos presentes nuestra sentida condolencia a los compañeros don Fernando Pereda Palacios, del servicio de Generadores, y a don Cándido Díaz González, del de Calderería, con motivo de la muerte de sus respectivos padres.

También hacemos presente nuestro pesar a doña María y don José del Río Elizondo, empleados, respectivamente, de los servicios de Mecanografía y de Carbonato y a don Ramón García García, jefe del Taller Mecánico, cuyas respectivas madres han fallecido.

## GALERIA DE JUBILADOS



MARCELINO CORRAL PACHECO  
30 años de antigüedad  
(Almacén General)



CANDIDA GAGO SALGADO  
26 años de antigüedad  
(Maestra de las Escuelas)



ANASTASIO MANTILLA AJA  
29 años de antigüedad  
(Carpintería)

# ii GUERRA AL ACCIDENTE !!

## MIRADA ATRAS

Dicen que los famosos modistos, cuando tienen demasiado fatigada la imaginación por efecto del esfuerzo de años y años de creación de modelos, meten la mano en el saco en que guardan las obras de bastantes años, llegan hasta el fondo y vuelven a poner en primer plano algo que estaba allí escondido y a partir de entonces vuelve a ser novedad.

Nosotros vamos a hacer algo semejante. Vamos a buscar en nuestro archivo algo interesante y ya viejo para volver a airearlo, a meterlo en esta Guerra al Accidente emprendida desde que LA FABRICA es LA FABRICA.

Y lo que sacamos no es de fuera. Es una Nota de nuestro Servicio de Seguridad e Higiene, difundida entre todos nosotros hace más de seis años. No ha perdido actualidad. Puede decirse que es perenne como el musgo que recubre las piedras.

Es la N. S. n.º 58 del 28 de Marzo de 1963. Es ésta:

### HERRAMIENTAS MANUALES

Se ha producido un elevado número de accidentes de todo tipo, originados por un mal empleo de las herramientas de mano.

Nos creemos en el deber de advertirlo por medio de esta Nota y de señalar las recomendaciones pertinentes a fin de que todos los que tengamos una responsabilidad frente a la Seguridad del Personal, hagamos cumplir las normas que conduzcan a la eliminación de dichos accidentes, evitables.

### Recomendaciones de Seguridad:

- 1.º.—Usar la herramienta adecuada en cada trabajo:
  - no martillar con alicates
  - no arrancar clavos con limas.
- 2.º.—Conservar la herramienta en buenas condiciones:
  - mangos astillados
  - herramientas de corte mal tratadas
  - llaves engrasadas o desbocadas.
- 3.º.—Guardar las herramientas en lugar seguro:
  - en todo taller debe existir un cuarto de herramienta
  - no llevar herramientas en los bolsillos
  - no dejarlas en partes elevadas.

## Querer, saber y poder

Hay que combatir las actitudes pasivas ante el accidente. Todos ellos son consecuencia de una serie de factores, el último de los cuales es el accidente mismo. Es una sucesión de hechos, una serie de reacciones en cadena en la que encontrada la causa principal puede influirse sobre ella.

Analizando el accidente puede descubrirse una disposición física que lo haga posible, o varias, y uno o varios actos peligrosos que lo hacen inevitable.

Este acto peligroso puede ser una actitud estática unida a una falta mental (olvido, negligencia, falta de control), imputable a la víctima o a un tercero.

Los trabajadores deben darse cuenta de que todo lo que no es indispensable al trabajo no debe constituir motivo de accidente.

Debe ponerse en guardia contra sus propios errores.

Todo accidente tiene una causa, pero no hay accidente inevitable. Todo lo más, difícil de evitar.

En la base de todo accidente hay una imprudencia, una negligencia, una inexperiencia. Hace falta encontrarla y tomar las precauciones necesarias para evitarla.

En todo trabajo es necesario:

**QUERER.** Teniendo conocimiento de la responsabilidad personal y social.

**SABER.** Estudiando las normas de seguridad.

**PODER.** Disponiendo de un material apropiado y en buen estado físico.

## ¿Es fácil disminuir el riesgo?

Si analizamos cada uno de los accidentes que suceden y han sucedido, llegamos a la conclusión de que uno de los principales factores son los actos inseguros, o sea, el acto o la forma en que se hizo el trabajo, antes o en el tiempo en que sucedió el accidente. Entonces claramente vemos que para prevenir el accidente se hubiera logrado solamente pensando antes en lo que se va a hacer para realizarlo en forma segura.

Será fácil evitar los accidentes cuando la *seguridad* se considere como algo muy personal y como parte fundamental para nuestro trabajo.

¿Puede haber algo más personal que su seguridad en el trabajo?

Si no trabaja con *seguridad* puede sufrir un accidente. Así, pues, usted sólo es quien puede evitar el riesgo cuidando de su *seguridad*, realizando el trabajo de forma segura.

Si es para evitarnos daños nosotros mismos, ¿por qué no tratamos de trabajar con seguridad, para nuestra propia seguridad?

Si piensa en su seguridad como piensa en su propia persona y todo lo que se relaciona con usted y toma estas reglas de trabajar en forma segura como algo suyo, y como un hábito, como si fueran hechas para usted, entonces verá que pasarán los meses y los años y nunca tendrá un accidente.

## Familia Numerosa e Impuesto

Creemos que todos saben, puesto que a muchos afectará, que en cumplimiento de una Ley que data de 1967, a partir del 1 de Enero de 1969 el llamado Impuesto sobre Rendimientos del Trabajo Personal gravará también las retribuciones de los trabajadores manuales en la parte de las mismas que exceda de las 100.000 pesetas. Por el momento el tipo de este gravamen será sólo del 3 % pero se irá incrementando en años sucesivos hasta 1973, para llegar al 14 % y unificarse así con el del resto de contribuyentes.

Naturalmente, el ser titular de familia numerosa — hecho que siempre ha supuesto interesantes y reglamentados beneficios — tiene una favorable repercusión en este impuesto, pues quienes hubieran de pagarlo y sean familias numerosas quedarían exentos parcial o totalmente.

Hoja de Pago ha venido señalando la conveniencia de que quienes reúnan las condiciones exigidas tramiten la expedición de su título de familia numerosa o tengan al día el mismo, mediante la correspondiente renovación, si ya le poseyeran. Para ello, el servicio se ha valido de avisos personales, pese a lo cual, aún quedan bastantes compañeros que no han acudido al llamamiento.

Resulta un poco inconcebible que haya afectados por el impuesto que, teniendo cuatro o más hijos menores de 21 años (que es lo que da derecho a la protección de Familia Numerosa) no hayan acudido a la invitación de Hoja de Pago.

Nosotros insistimos en tal invitación, añadiendo que deberán hacerlo lo antes posible y que el ahorro que les suponga el título será muy interesante este año y muchísimo más en los sucesivos, dada la prevista progresión del impuesto.

## Nota de la Cope

La Cooperativa nos ha enviado una nota, es ésta que copiamos aquí:

### «SEÑORES SOCIOS:

Esta Junta Rectora, velando por los intereses de Asociados a nuestra tan apreciada Cooperativa, ha establecido unos acuerdos con varios Comercios colaboradores, para que nuestros Socios puedan adquirir los artículos que nosotros no tenemos, en las mejores

condiciones, bien al contado o a plazos sin recargo alguno, siendo estos establecimientos los siguientes:

**ELECTRODOMESTICOS.**—«Galerías Estrada», José M.<sup>a</sup> Pereda, 31, Torrelavega.

**LOZA Y VAJILLAS.**—«Establecimientos Alvarez», Los Escalantes, 7, Santander.

**MUEBLES.**—«Muebles Jesús», Julián Ceballos, 42, Torrelavega.

**CALZADOS.**—«Calzados Covadonga», Plaza Mayor, 4, «Covadonga Infantil 1», Francisco Díaz y «Covadonga Infantil 2», Calle Ancha, Torrelavega.

En mencionados Establecimientos y, previo VALE que deben llevar de nuestros Servicios, podrán adquirir los artículos que necesiten con los descuentos y en los plazos que los Jefes de Servicio, según escala, les indicarán, bien entendido que es indispensable la presentación de reiterados VALES para conseguir las bonificaciones estipuladas.

Iremos estudiando y ampliando paulatinamente los acuerdos con otros establecimientos comerciales hasta llegar a cubrir las necesidades en todo el ámbito comercial de nuestros Asociados.

LA JUNTA RECTORA»

## Licencia absoluta

El Boletín Oficial del Estado ha publicado un Decreto de la Vicepresidencia del Gobierno, de fecha 24 de Julio, referente a los alistamientos militares para los tres Cuerpos del Ejército.

En este decreto se modifica la edad de concesión de la Licencia Absoluta. Es en el artículo sexto donde se dice:

«A partir de la publicación del presente Decreto se concederá Licencia Absoluta a los reservistas que en el año actual hayan cumplido o cumplan los treinta y ocho años de edad. Los Ministerios militares dictarán las correspondientes instrucciones para la aplicación de lo dispuesto en este artículo.

«Con fecha uno de Enero de 1970 se concederá la Licencia Absoluta a los que en el citado año cumplan los treinta y ocho años de edad».

## El veraneo de las niñas

En Agosto entraron en turno de veraneo las niñas hijas de los productores de casa.

Desde el último día de Julio hasta el 21 de Agosto, 53 permanecieron en la Residencia de la Sección Femenina de Ontaneda y 16 en el Albergue de la misma Sección en Cervera de Pisuerga.

Ahora mismo y hasta el 21 de Septiembre, un último grupo de 18 pequeñas se encuentra en Cervera de Pisuerga.



¿Qué es Martorell? ¿Cómo será el complejo?  
¿Cuándo se pondrá en marcha?

Las tres interrogaciones son sólo unas cuentas en el rosario de preguntas que últimamente nos han hecho muchos compañeros.

Para «los de casa» el nuevo complejo electroquímico Solvay - Viniclor - Hispavic, tiene una designación con la que todos nos entendemos: MARTORELL.

En el número de Julio, con ocasión del relato de los actos de la colocación de la primera piedra, habíamos prometido ocuparnos —«con más amplitud», decíamos— de la nueva factoría.

Y ya estamos en ello.

#### 40 HECTAREAS

El complejo se establecerá sobre un terreno cuya extensión es de 40 hectáreas y que está enclavado maravillosamente bajo el aspecto industrial.

Por el Norte, el río Llobregat le sirve de límite ofreciendo generosamente su agua tan necesaria en las instalaciones.

Por el Este, la fábrica de Glucosas y Derivados, S. A. pionera del Martorell industrial, lomo con lomo los cierres de los respectivos recintos y más lejos el paquete urbano de la ciudad, hacen otro linde imaginario. Por el Oeste y Sur la ruta Barcelona-Zaragoza que va derecha en pos de la autopista a Barcelona y las paralelas de los ferrocarriles son una trabilla (que todavía está floja) en esta parte del recinto.

Sobre 32 de estas hectáreas se están llevando a cabo los trabajos de acondicionamiento e instalación.

Y aquí nos apresuramos a decir que la foto panorámica que ilustra esta información está tomada hace ya meses, en Junio, y que su finalidad es mostrar el emplazamiento y no el estado de las obras, hoy mucho más avanzadas.

#### LA CONSTRUCCION

Este terreno era antes hermosa huerta en la que abundantísimos frutales ponían el multicolor de sus hojas y sus frutos y ofrecían el tranquilo tono campestre de la zona. A partir del mes de Octubre del año

## Así será

### Tres plantas y una central de producción

pasado todo cambió allí. Las máquinas comenzaron su trabajo de arrancamiento de árboles y nivelación del terreno y el fragor de los motores rompió el misticismo hortícola del lugar.

Los técnicos anotaron como necesario el movimiento de 500.000 m.<sup>3</sup> de tierras y en el primer día de Agosto, cuando nosotros estuvimos allí, ya se habían movido 350.000.

Un conjunto de maquinaria compuesto de 2 arrancadoras de tierra, 4 palas cargadoras, 15 camiones transportadores de tierras, 3 motoniveladores, 2 apisonadoras, 1 pala cebra a 24 horas de trabajo, 2 cubas de riego y, apisonadora de ruedas neumáticas están realizando el trabajo de nivelación.

Para las estructuras está previsto el montaje de 1.200.000 kgs. de hierro y hasta primeros de mes estaban construidos el 100 % de la estructura del Almacén de PVC y Compuestos y se hallaban en construcción las de Polímero, Secado, edificio Subestación y Embalaje, todo ello en la planta de Hispavic, en la que también se hallan construídas en el 65 % las carreteras y alcantarillas y un 70 % del cierre.

Terminadas están las fundaciones de Compuestos y Almacén de PVC, el foso de destrucción de aguas sanitarias, el Control de Soldaduras y las fundaciones del reserva de plastificantes.

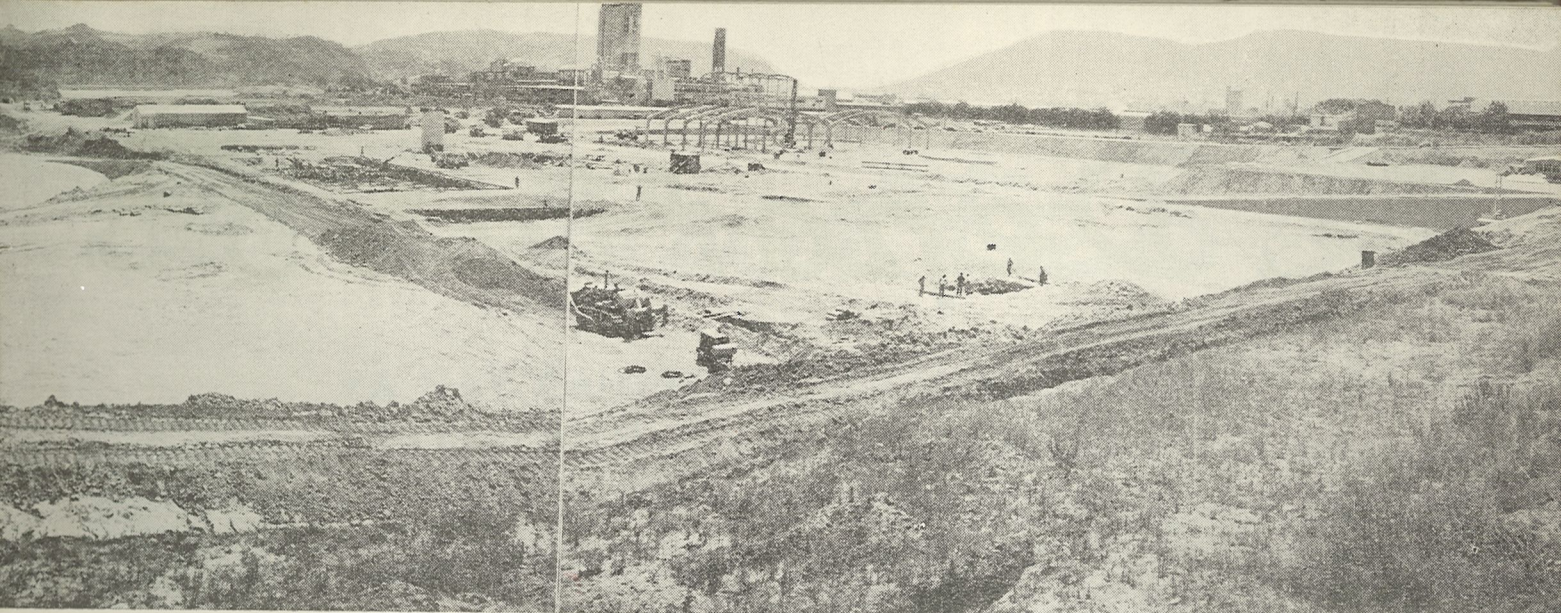
En tres cuartas partes se cifran ya las fundaciones del Polímero y en un 25 % la canalización del llamado barranco Soteres. También las fundaciones del gasómetro están ya en su segunda cuarta parte.

Al río Llobregat se le colocará en su margen derecha un muro de contención de 1.500 metros de longitud. Hasta el momento se ha colocado la escollera de los primeros 750 m.

#### EL EQUIPO TECNICO

Don Miguel Borraxero, que hasta hace un mes era Ingeniero Jefe aquí en Barreda y ahora ha pasado





# Martorell

de 440.000 toneladas/año de productos

a la Dirección General, es el director encargado de la Construcción.

Y él se llevó a Martorell un equipo técnico. Compañeros de nuestra fábrica, que él conocía bien, pues a sus órdenes trabajaban en nuestro servicio de Construcciones y algunos otros —tres en total— de Suria.

Un equipo netamente técnico que controla todo el trabajo que llevan a cabo las firmas con quienes se han contratado los trabajos de construcción.

Sí, todo un eficiente conjunto de especialistas que serán los pioneros de este gran complejo de Martorell.

## CUATRO PLANTAS

Ya es bien sabido que el gran complejo va a construir de cuatro plantas.

**1** = La central de producción de cloruro de vinilo monómero de la Sociedad Viniclor que fundaron y forman Resinas Poliesteres, S. A. e Hispavic. Esta planta tendrá, fundamentalmente, una fabricación de cloruro de vinilo a partir del etileno por el procedimiento del DCE; constará de una unidad de cloración directa de etileno y de otra unidad de oxiclación del etileno con ácido clorhídrico y con oxígeno de la atmósfera. Esta oxiclación es la primera que se monta en España y una de las primeras del mundo y es patente de las sociedades Solvay, I. C. I. y Ethyl Corporation.

La instalación tendrá, entre otros muchísimos aparatos, 2 hornos de pirólisis, un oxiclador, 2 torres refrigerantes, 2 grupos frigoríficos, 2 compresores de 2.000 HP cada uno y columnas de destilación de las que 4 tendrán alturas de hasta 40 metros y una antorcha de 60 metros. El depósito almacén de este cloruro de vinilo tendrá capacidad de 2.500 m.<sup>3</sup>

La arrancada de esta planta está prevista para el 1 de Enero de 1972.

**2** - PLANTA ELECTROLITICA = Esta U. E. que pertenecerá a nuestra Sociedad, es decir, a Solvay &

Cie., y que permitirá la electrólisis del cloruro sódico y posteriormente del cloruro potásico, tendrá 50 células del tipo W 17 con pila vertical y es propósito firme ponerla en marcha en el tercer trimestre de 1971.

**3** - PLANTA DE PVC = Hispavic polimerizará en el mismo lugar de producción el monómero que fabrique la planta de Viniclor.

Esta nueva PVC estará dotada de 6 autoclaves de 25 m.<sup>3</sup>, una instalación de secado Latex y otra Slury, de una de recuperación del monómero con gasómetro de 1.000 m.<sup>3</sup> y un grupo frigorífico de 900.000 frigorías/hora. Tendrá también una instalación de compounds y una extrusora Buss. Un gigantesco almacén de 108x72 metros tendrá una extensión de 7.500 m.<sup>2</sup>

La fabricación de Compuestos se pondrá en marcha en Abril de 1970 y el PVC a finales de ese mismo año. Es pues la planta más avanzada en construcción y montaje.

**4** - UNA PLANTA DE ABONO SOLVAY = Se trata de fabricar un abono binario. Pero esta instalación está aún pendiente de informes y estudios y aún no se ha iniciado.

## ¡POR QUE, ALLÍ!

Una serie de hechos reales e incontrovertibles decidieron la elección de Martorell para el emplazamiento de este gran complejo.

Puede decirse que los primordiales son:

La proximidad de las sales sódicas y potásicas de la cuenca del Llobregat y la facilidad de transportes por los Ferrocarriles Catalanes; la cortísima distancia que separa Martorell de Tarragona, lugar éste que será la fuente directa del etileno, materia prima fundamental para el monómero y la concentración mayoritaria del mercado de policloruro de vinilo en la zona oriental de España.

## FINAL

Digamos, como final, que las producciones por año serán de 200.000 toneladas de cloruro de vinilo monómero en Viniclor, 90.000 de cloro en U.E., 30.000 en PVC y 120.000 en la planta de abonos, a las que corresponderá una facturación de unos 4.000 millones de pesetas/año.



# Deportes



## FUTBOL

### PRESENTACION Y PLANTILLA

Ya está de nuevo en danza el mundillo futbolístico. El descanso fue corto para los jugadores y no existió para los directivos.

Uno diría que el mayor trabajo de éstos está situado, paradójicamente, en esta época de vacaciones futbolísticas.

La búsqueda y, lo que es peor, la captación de muchachos para enrolarlos en el club no da lugar a otra cosa que a trabajos y desvelos.

En este aspecto del fichaje de jugadores el Barreda tiene muchos obstáculos ante sí, todos ellos dimanantes del exacto «amateurismo» del equipo. Los futbolistas suelen hacer aspavientos a las ofertas que no llevan dinero por delante.

No obstante, el Barreda tiene de su lado la soleira de un equipo serio, señor, la atención —más que atención mimo— para quienes juegan en el equipo, la abundancia de material y las confortables instalaciones.

Luchando pues, para salvar aquellos obstáculos, los directivos han podido ver cómo sus afanes se compensaban con una excelente plantilla.

El movimiento de jugadores ha sido, en resumen, éste:

El guardameta Ingelmo y el defensa Leonardo pasaron al tercerdivisionista Laredo y el medio Pepe fue fichado por la Gimnástica de Torrelavega.

El medio Trueba se ha incorporado al servicio militar y Peñalba al Buelna.

Otras bajas voluntarias han sido las de los delanteros Sámano y Querol y la forzosa de Uriona cuya ficha no ha sido admitida por la Federación.

Las altas procedentes de otros equipos son estas otras:

Jaular, que la temporada pasada no actuó; Velar, que retorna del Racing; Ventisca, del Escobedo; Solares, que estaba cedido en el Vimenor; Pello, el excelente extremo izquierdo del Buelna; Fernan, defensa del Reocín; Paquito, defensa que actuó la temporada pasada como juvenil en el Salvador y los juveniles del Satélite, pasados al primer equipo, Cabrero y Carlos Alonso, más conocido por Santillana.

Con estos citados y los que estaban ya en el equipo la temporada anterior, el completo de la plantilla es de 23 hombres, que bien pueden distribuirse por líneas de esta manera:

Porteros: Pachín, Solares y Jaular.

Defensas: Ricardo, Calderón, Fernan, Abascal, Paquito, Velar II y Cabrero.

Medios: Toño, Presa y Ventisca.

Delanteros: Velar, Gancedo, Santillana, Hoyuela, Pello, Caballero, Carlitos, Ramos, Cobo y Nene.

Gerardo Trueba, asistido por el bueno de Nardo como auxiliar, continuará como director técnico del Club.

Los entrenamientos comenzaron en la segunda decena de Agosto. Exactamente el día 10 tuvo lugar la presentación de los jugadores en unos sencillos actos que comenzaron con una misa en la Parroquia de Barreda y terminaron con un vino español en el Casino.

Al acto estuvieron presentes lo que pudiéramos llamar las fuerzas vivas del Barreda (directivos, entrenador, jugadores, personal...) y muchos aficionados.

Nuestro Director señor Zemb, Secretario General señor García-Nuevo y el Jefe de Contabilidad señor Posada, éste además de ex-jugador Presidente de Honor del Club, estuvieron también en el campo y Carlos Liaño prendió en la solapa del señor Zemb la insignia de oro del Club que no había podido recibir, por ausencia, cuando hace un par de meses fueron entregadas a otras personalidades.

Total que la temporada ya está ahí y el Barreda se apresta a afrontarla con decidido afán de mantener su título de campeón de aficionados e intentar el salto a la categoría nacional.

Como comienzo habrá de enfrentarse en el campeonato regional de aficionados y en fechas de Septiembre, al flamante Torrelavega Atlético y si venciera en esta eliminatoria al ganador de otra eliminatoria, la de Reocín-Miengo.

Y antes, un par de amistosos.



# Deportes



## YA HAY CAMPEONES SOCIALES DE TENIS

Pues sí. El grupo de Tenis celebró, como todas las temporadas, sus competiciones sociales y éste es el cuadro de honor de los mismos:

**INFANTILES:** Campeón, J. Miranda. Sub-campeón, A. Bilbao.

**DAMAS:** Campeona, Sra. Fortpiéd. Sub-campeona, Sra. Francis.

**MIXTOS:** Campeones, Sra. Francis y De la Fuente. Sub-campeones, Srta. Cámara y F. Saiz.

**INDIVIDUAL CABALLEROS. Catg. A:** Campeón Herranz. Sub-campeón, F. Calvo.

**INDIVIDUAL CABALLEROS ABSOLUTOS:** Campeón, De la Fuente. Sub-campeón, F. Borratxero.

**DOBLES CABALLEROS:** Campeones, Borratxero y De la Fuente. Sub-campeones, De la Iglesia y Felipe.

A rey muerto, rey puesto. En la temporada anterior Felipe Saiz se proclamaba campeón. En ésta ha sido De la Fuente que entonces estuvo en el umbral de la puerta del título, quien ganó el torneo. Un indiscutible campeón de cara a los resultados habidos, pues entre cuartos de final, semifinales y final sólo cedió un set, precisamente a F. Borratxero y en el transcurso de ésta. Antes había ido dejando fuera del torneo a Larrañaga (W. O.), a Vergara (6-1 y 6-3), a Alfredito de la Iglesia (6-2 y 6-0).

Por su parte, Fernando Borratxero había ganado a Guerra (6-0 y 6-1), a De Diego (7-5 y 6-2) y a F. Saiz (W. O.)

En la final De la Fuente ganó el primer set con facilidad (6-1) y dió un inesperado bajón en el segundo que se anotó Borratxero (2-6) para en el tercero disputar, game tras game hasta el décimo, en el que ya se destacó De la Fuente para terminar llevándose el título con este último set (7-5).

Solamente tres participantes en damas. Las señoras Fortpiéd y Francis y la señorita Cámara. Habrá que llamarlas las tres mosqueteras por su entusiasmo, su ardor y su decisión.

Este reducido número forzó el procedimiento llamado de puntos para la disputa del título. Es decir, el juego de cada una contra el de las otras dos.

Y Mme. Fortpiéd revalidó el título. Sin conocer la derrota puesto que venció (6-1 y 6-2) a la Sra. Francis y a la señorita Cámara (2-6, 6-4 y 6-3), con lo que sumó dos puntos.

La Sra. Francis se quedó en uno, el que le proporcionó su victoria (2-6, 6-3 y 6-4) sobre la señorita Cámara que fue la tercera en discordia.

En dobles caballeros se habían inscrito 16. En la

primera eliminatoria hubo tres W. O. y los resultados de ella fueron:

Felipe-De la Iglesia ganan a San Emeterio-Martín 6-2 y 6-1. Gonzalo-Leroy a Alonso-Azcona 7-5 y 6-4; Cámara-Calvo a J. A. Alonso-Conde 6-0 y 6-0; Barquín Alvarez a Herranz-Cacho 7-5 y 7-5 y Villegas-Rodríguez a Vergara-Guerra, 10-8, 2-6 y 7-5).

En los cuartos de final Felipe-De la Iglesia ganaron a Gonzalo-Leroy 6-0 y 6-0; Cámara-Calvo a Quevedo-Ulibarri 6-1 y 6-1; Barquín-Alvarez a Villegas-Rodríguez W. O. y Borratxero-De la Fuente a Herrera-Conde por 6-0 y 6-2.

En las semifinales los triunfos de Felipe-De la Iglesia sobre Cámara-Calvo 6-0 y 6-0 y de Borratxero-De la Fuente ante Barquín-Alvarez 6-1 y 6-1 fueron claros.

La final fue competidísima y en ella De la Fuente y Borratxero pasaron grandes apuros para deshacerse de Felipe-De la Iglesia. Las cifras lo expresan claramente 7-5 y 7-5.

Detalle curioso en esta categoría de dobles es el de que en ninguno de los partidos jugados hubo necesidad de un tercer set.

En mixtos también se acudió al sistema de liga. Eran sólo cuatro las parejas. Los vencedores, Sra. de Francis y E. de la Fuente hicieron 3 puntos al haber ganado a Sra. Fortpiéd y Luisín González 5-7, 6-2 y 6-2; a Srta. Cámara-F. Saez 6-2, 0-6 y 6-3 y a Hermanos Leroy 6-3 y 6-2.

La Srta. Cámara y F. Saiz fueron segundos ganando a Sra. Fortpiéd y Luisín González 5-7, 6-2 y 6-2 y a Hermanos Leroy 6-1 y 6-0. La Sra. Fortpiéd-Luis González ganaron a Hermanos Leroy por 6-1 y 6-0.

La categoría A de caballeros fue la más animada en sus listas de inscripción. ¡Treinta y dos raquetas! Claro que a la hora de la verdad hubo alguna defeción, pero estas no pasaron de cinco.

Al no tener espacio para todos los resultados técnicos digamos que en las semifinales Calvo venció a Gonzalo por 6-1, 4-6 y 6-1 y Herranz a Martín por 6-2 y 7-5 y que en la final Herranz inscribió su nombre como campeón de la categoría ganando a Calvo por 6-4 y 6-2.

En cuanto a los infantiles J. Miranda y A. Bilbao jugaron una igualada final en la que Miranda se llevó el triunfo y la copa de campeón en dos apretados sets con 7-6 y 8-6 en el marcador.

En cuanto a la consolación, J. A. Martínez la ganó en lucha final con Quevedo.

Al fin llegó el momento de tomar el autobús, 24 de julio de 1969, que después de numerosos transbordos me dejó en Sabiñánigo, provincia de Huesca, y desde allí, en taxi, me adentré por la carretera que lleva hasta el valle de Tena, apeándome en el pueblo de Senegüé, base de mis correrías montaÑeras.

El 28 de julio, a las siete de la mañana, salimos del pueblo, bien provistas nuestras repletas mochilas, por la carretera de montaña que de Biescas a Sallent de Gállego y hasta el Portalet atraviesa el famoso Valle de Tena, maravilloso eje de excursiones por Panticosa y Sallent y Aguas Limpias a la zona de Piedrafita y Balaitus, o bien por la cuenca del Gállego al Formigal, moderna estación de esquí, con formidables instalaciones hoteleras, piscinas, pistas de tenis y remontes mecánicos.

Cuando se sube de Sallent de Gállego hasta la frontera se pasa por una zona de pastizales denominada el Corral de las Mulas, cuyo vigía impresionante es la Foratata (2.343 m.) y a la izquierda el macizo del Anayet, en dirección a Canfranc. En las laderas Norte de este macizo recubierto de tasca o hierba, los lugares desnudos dejan ver la tierra roja que a modo de profundas heridas nos imaginamos el resultado de lucha colosal de la sierra contra algún enemigo de su talla. Aquí, en estas laderas es donde se encuentran los remontes de la estación invernal, con sus terminales del Furco, Peña Blanca y Tres Hombres, este último de 2.440 m. Esta peña desde su base nos sirvió de entrenamiento para futuras empresas, ya que los últimos cincuenta metros de ascensión proporcionan delicada trapada; las doce de la mañana eran cuando alcanzamos la cima bajo ardiente sol en este mes de julio; nuestro regreso a Formigal se vió compensado por reparador chapuzón en la piscina cuyas aguas a 23° resultaban demasiado calientes.

Preparada la escalada a la Foratata nos ponemos en movimiento en la tarde del día siguiente, media hora nos separa del hotel la base de esta formidable peña, cuya vía de ascensión realizamos por la cara Sureste en hora y cuarto de escalada libre, con buenas presas, regresando al punto de partida por la vía normal. Ya anocheía cuando nuestra mirada se fijaba en la mole imponente del Midi d'Ossau cuya silueta se marca hacia el Noroeste sobre el limpio azul de un atardecer hermoso.

Sobre el Circo donde termina Canal Roya y al llegar a la muga fronteriza se atraviesa el puerto del Portalet y aquí es donde comienza el valle de Ossau. Lo primero que llama la atención es el perfil de la peña que aislada y sola se levanta airosa sobre las demás montañas. Es el Midi d'Ossau de 2.885 m., al cual atribuían los franceses la cualidad de ser la cumbre más

alta de los Pirineos, hasta que se realizó la medición geodésica de los mismos.

Iniciamos la ascensión encima de una gran roca sobre la Gran Pedrera. Unos metros de trepada y enseguida flanqueamos a la izquierda. Partícipes en la gran emoción fuimos el francés Pix, mi amigo Otaola y un servidor. Un péndulo de unos doce metros permite la primera reunión en una plataforma y he aquí el primer incidente. La imprecisión al asegurar nuestra mochila, da al traste con la filmación de esta aventura, al precipitarse el macuto en el vacío y cuya recuperación nos costó una pérdida preciosa de tiempo, pues Pix hubo de descolgarse una treintena de metros. Los largos de cuerda se van sucediendo suaves, progresando rápidamente. En la base de la Chimenea Gris hacemos la segunda reunión. Abajo el refugio es un insignificante punto y allá en la lejanía: Palas, Balaitus, Las Frodiellas nos miran silenciosos. Superada la chimenea llegamos al Circo Gris sin más novedad que algún que otro arañazo, pero ya las dificultades fuertes terminan. Nos desencordamos para tomar ligero respiro y alcanzar la arista del Pentágono que nos llevará hasta la cima Jean Santé, cuya placa conmemorativa dice así: «A Jean Santé, mort à le champ d'honneur».

Los rapeles de 40 m. nos dejan otra vez en la Gran Pedrera, después de seis horas de escalada emocionante y maravillosa. El refugio Pombo Hilton nos ha de proporcionar sosiego y descanso.

Al siguiente día, muy temprano, emprendemos el regreso al pueblo de Senegüé. Cuatro días de descanso me permitieron conocer las fiestas de la Jacteciana con su II Festival Folklórico de los Pirineos en Jaca y el día 3 de agosto tomaba el autobús que por el mismo itinerario de los días anteriores me llevaría a realizar la segunda fase de mis correrías.

La transparencia de las aguas del río Gállego de color turquesa, característica de los ríos de montaña, el verdor de los prados y los pueblos de tejados de pizarra y mucha verticalidad, hacían el paisaje entretenido por el angosto valle, por el que más tarde corre el Caldarés hasta Panticosa. Desde este punto sigue el viaje por impresionante carretera penetrando en el corazón de la montaña por el Escalar, zona granítica, garganta de laderas muy pronunciadas, terreno de suma dureza, para culminar en el Balneario de Panticosa.

El Argualas (Arollas para los franceses) de 3.060 metros se encuentra sobre el Balneario de Panticosa, por un camino que pasa junto a la piscina y se dirige a la Fuente de la Laguna. Desde aquí se salva fuerte desnivel en la Majada Alta a media hora de la salida. El camino se confunde con las sendas que hace el ga-

# PIRINEOS

nado lanar. Subo hacia la derecha hasta llegar al pie del primer nevero. Después de salvar una gran terraza, me uno a dos montañeros, con los que en perfecta camaradería proseguimos la ascensión hacia la derecha (una vez más hemos de consultar los itinerarios de nuestra guía en aquel caos de rocas, sendas y vericuetos). Atravesamos una gran pedrera de granito que termina en impresionante barranco a muchos metros bajo nuestros pies, hasta alcanzar el collado de Pondiellos, y cresteando, a veces con cierto riesgo ya que la roca no es muy sana; por el Suroeste alcanzamos a las Argualas, después de cuatro horas de dura subida.

El tiempo nos amenaza con oscuros nubarrones y rápidamente descendemos al Balneario, donde no podemos pernoctar, ocho kilómetros nos separan de Panticosa donde encontramos alojamiento, para al día siguiente retornar por el famoso y ya descrito Escalar, al Balneario y desde aquí, pero esta vez por el Este, la senda se retuerce hasta alcanzar el lago de Brazato inferior (paraíso de pescadores) donde establecemos contacto con un campamento de montañeros de Zaragoza y extranjeros que vienen de Vignemale; seguimos hasta el lago Brazato superior, 15 minutos separan ambos ibones, una trapada más y la cima del Brazato de 2.760 metros nos acoge sobre la cresta que nos separa del valle del Ara.

Monte Ue (1.467 m.) y Oturia (1.921) fueron los dos altos de entrenamiento que me sirvieron para no perder forma, antes de la tercera fase de estas inolvidables vacaciones. El primero de ellos es el guardia y vigía de Sorripas, pueblecito laborioso de esta región oscense; desde su cota la vista se pierde en la inmensa llanura dorada que riega el Gállego desde Biescas a Jaca.

El segundo es la cota más alta del monte Serradiblo y la tradición lo sitúa como escenario del martirio de Santa Orosia (allá por el año 870) patrona de Jaca y su diócesis. Desde Senegüé se toma el camino hacia Lárreda y por la derecha de este último punto, a Javierre del Obispo, comenzando a ganar altura a través de espeso bosque saliendo a una meseta llana, cubierta de verdor llamada el Puerto de Yebra, donde está enclavada la ermita de la Santa; a partir de aquí y en dirección Norte se alcanza fácil Oturia, extraordinario mirador del valle de Tena.

Una vez más en el Balneario para dar fin a nuestra estancia en esta privilegiada región del Pirineo aragonés. Esta vez es la Quijada de Pondiellos con sus famosos Picos del Infierno (cotas de 3.081 y 3.073 m.) los que llaman nuestra atención. Estos picos forman parte de la divisoria de las vertientes de Sallent y Panticosa. Sus laderas de impresionante verticalidad no



presentan serias dificultades para el montañero avezado.

Un camino que parte por encima del Balneario nos sitúa en una bifurcación: a la derecha las Cascadas y a la izquierda Caminó de las Mulas. Elegimos esta última, adentrándonos en el macizo por canales y gargantas hasta alcanzar fuerte altura en el lago inferior de Bachimaña, a las dos horas de nuestra partida. Atrás han quedado muchos veraneantes que tomándose todo el día hacen hasta el lago la meta de sus excursiones. Seguimos hacia el Oeste para subir por el afluente valle de los Lagos Azules, hasta alcanzar el Superior. Pasado éste tomamos la senda que culmina en el Collado del Infierno, entre el macizo del mismo nombre y Piedrafita.

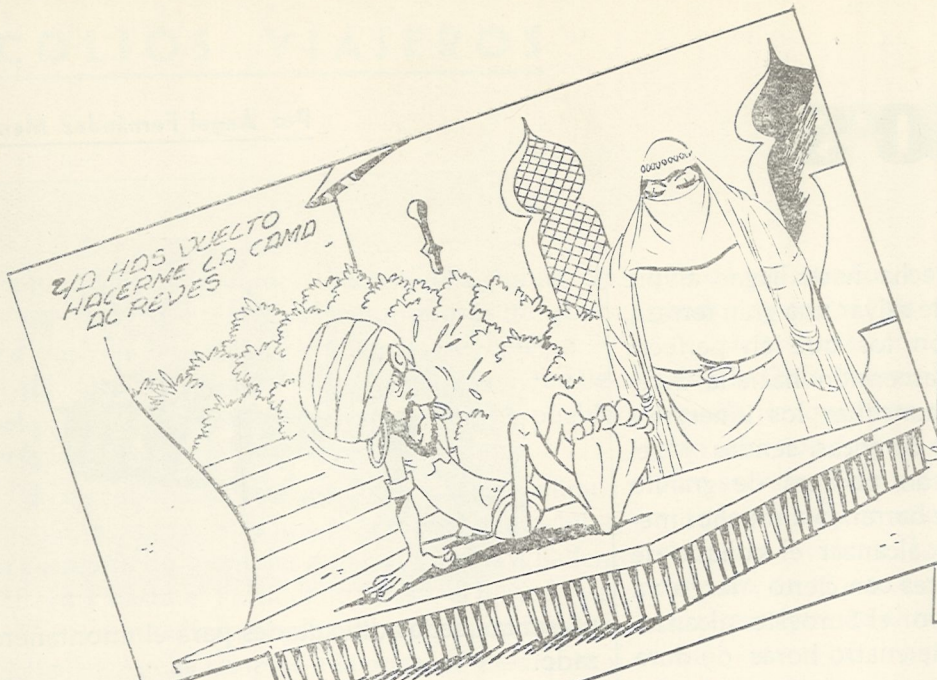
Creteando por fuertes pedregueras, de roca descompuesta, atentos al menor desprendimiento, alcanzamos la cota máxima, contemplando el Balaitus, Gran Facha, lago de Arnales, etc., formidables circos, imponentes paredes y neveros y el coloso de esta región: el Vignemale.

El siguiente día amanece hermoso, una vez más el sol alto cuando siguiendo el mismo itinerario del día anterior, pero al llegar al Collado del Infierno nos dirigimos al Noroeste a lo largo de la Forqueta, roreando un monolito para alcanzar una primera cima y desde este punto pasando una gran brecha bastante difícil, alcanzar la cumbre principal de Piedrafita (2.965 m.)

Más correrías hicimos por estos montes, collados y picos, pero no ha lugar para más detalle que dejaré para mejor ocasión, pero no sin recordar aquellas estrofas de Maragall que leí una vez en el libro del gran cazador de sarrios, Alfonso de Urquijo:

¡Oh Pirineo! En tus profundas gargantas  
Yo, hijo de la llanura, me he sentido cautivado  
Y con la vista pedía al cielo altísimo  
horizontes y viento.  
Trepaba por tus gigantescas laderas  
donde bloquean las cascadas  
y negrean los abetos  
donde la flor de la montaña  
perfumaba mi gran exaltación...

Senegüé, Agosto 1969.



¿Dónde has vuelto  
hacerme la cama  
del rey?



Mena.

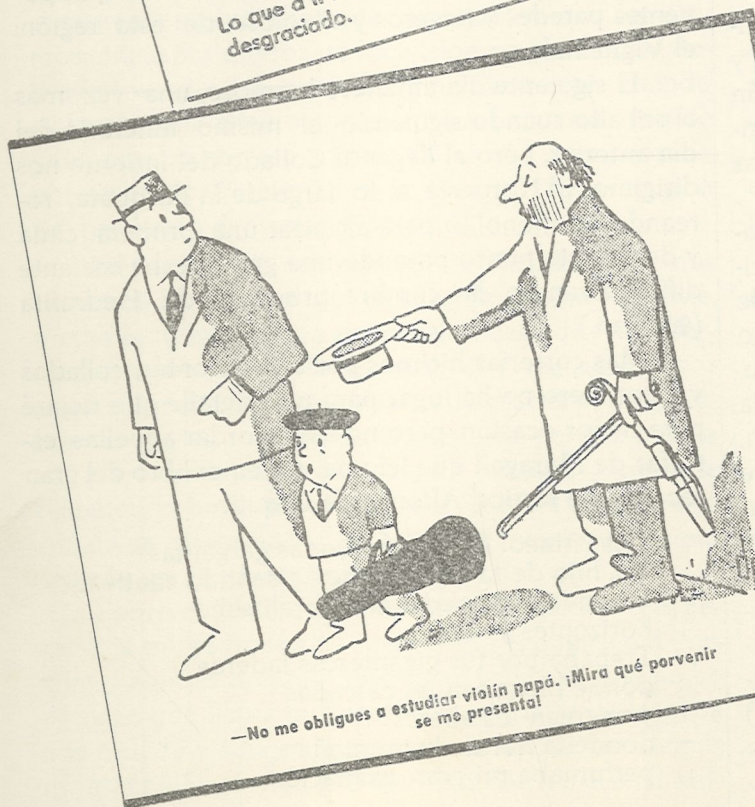
—Hijo, ya estás en edad de saber  
que nosotros vivimos sobre todo  
del turismo.

## Tijeretazos de Humor

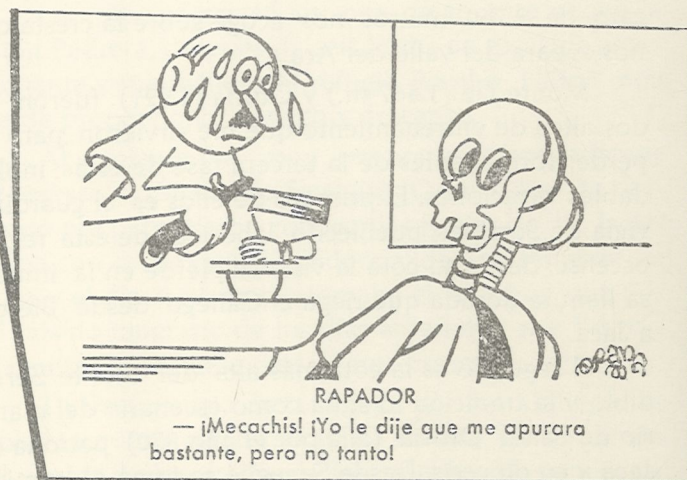
De «ALMANAQUE AGROMAN»  
«PILDORAS»  
y «PORTU»



—¡Qué vikingo ni que niño muerto! ...  
Lo que a ti te pasa es que eres un pobre  
desgraciado.

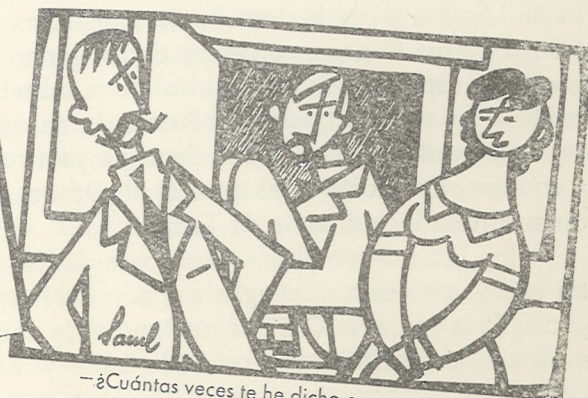


—No me obligues a estudiar violín papá. ¡Mira qué porvenir  
se me presenta!



RAPADOR

— ¡Mecachís! ¡Yo le dije que me apurara  
bastante, pero no tanto!



—¿Cuántas veces te he dicho que en mi armario  
no quiero que metas más que mis trajes?

Espacio de



#### **NACIMIENTO**

Se registró el de una niña, Margarita, hija de los esposos don Félix Calvo González, Perito Químico del Laboratorio, y doña María del Rosario Liaño Herrera.

Nuestra felicitación al matrimonio.

#### **MATRIMONIO**

Lo ha contraído el compañero don Angel Ibáñez

Vega, del departamento de Talleres, con la señora Serafina Saiz Rivas.

Nuestra enhorabuena.

#### **VIVIENDAS**

Ha sido concedida a don Julio Llamosas Peña, capataz de oficiales, del departamento de Compuestos, la vivienda B-A 19, piso 1.º, centro, de la casa llamada «Antiguas Escuelas».

---

## **JURADO DE EMPRESA**

---

### **REUNION DE AGOSTO**

Se celebró el día 29, la presidió el señor Ruesga y estuvieron presentes el Secretario, don Federico Saiz Pérez, los vocales don Domingo Arenal Porras, don Fidel Peña López y el Enlace de Compuestos señor Lavín Montes.

El resumen de lo tratado en la misma es éste:

#### **INFORME DE COMISIONES**

#### **SEGURIDAD E HIGIENE**

Informe de que los cursillos de socorrismo serán reanudados al finalizar el actual periodo de vacaciones.

#### **FONDO DE AYUDA AL PERSONAL**

Concesión de dos subvenciones, de 500 pesetas cada una, a los enfermos de más de dos meses don Angel Fuentes Mediavilla y don Jesús Bereguaiain Fernández.

#### **COMEDOR OBRERO**

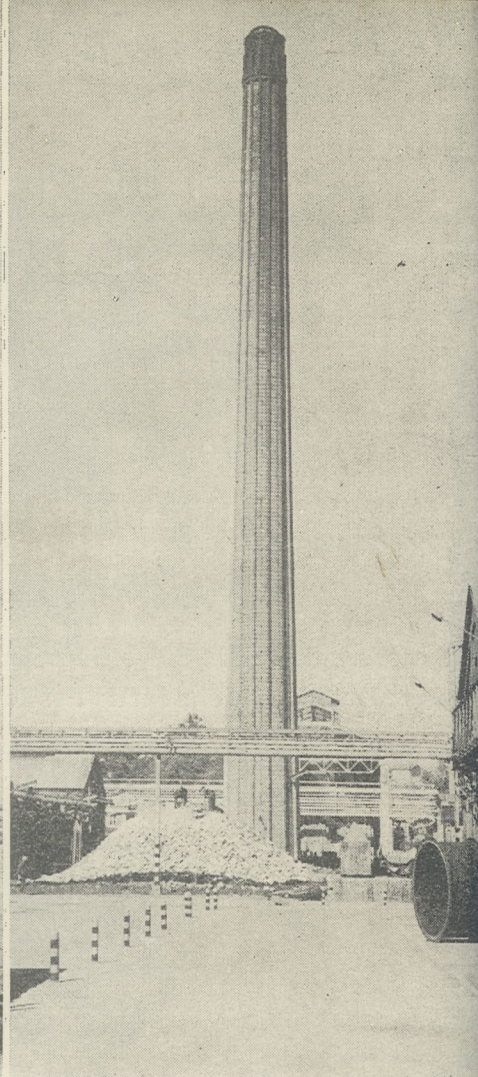
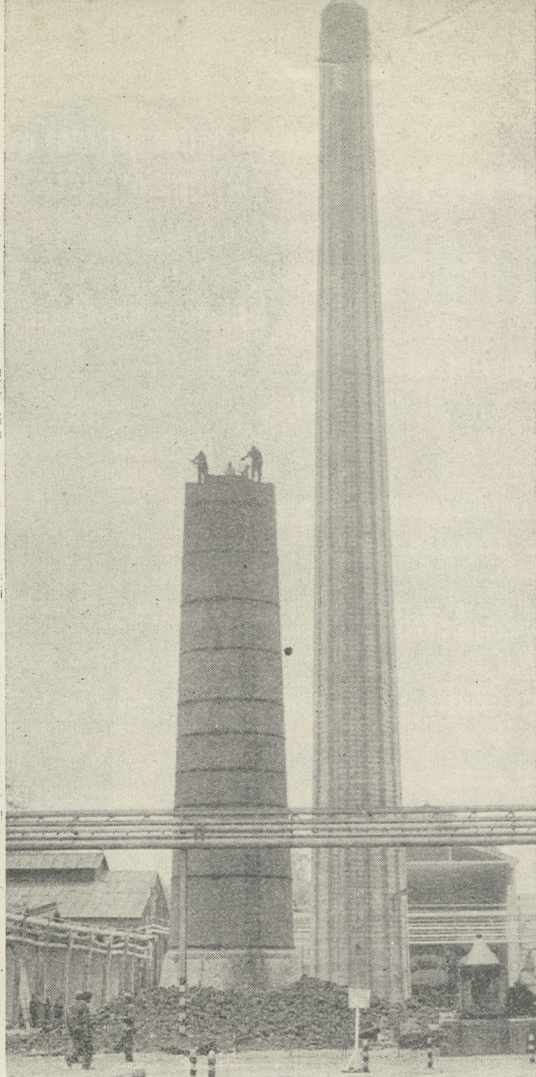
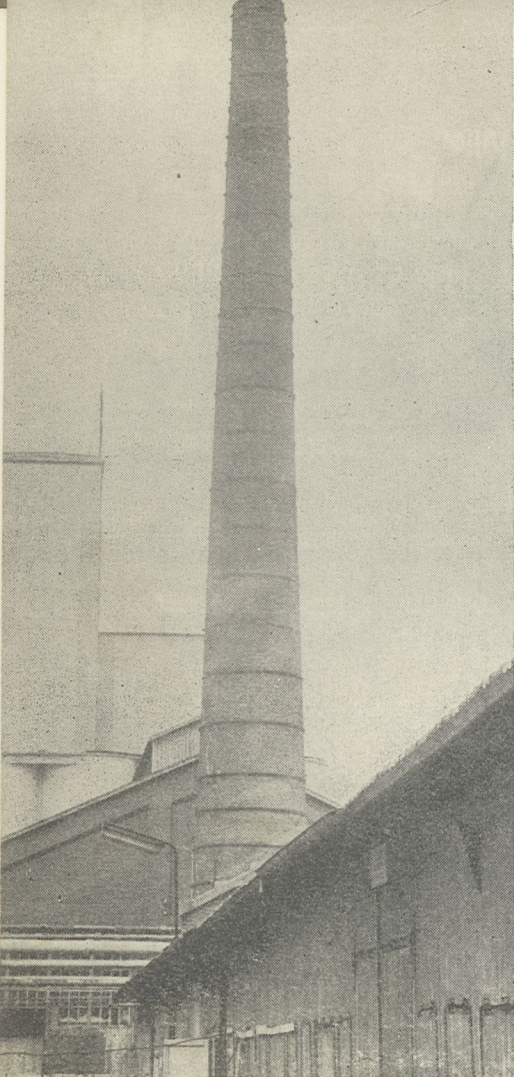
Informe sobre la marcha del mismo y acerca de la visita de la Comisión al Comedor de la Sociedad Corcho.

#### **RUEGOS Y PREGUNTAS**

Informe de la Presidencia con respecto a los formulados en la sesión anterior, en el sentido de que las funciones de las mujeres de limpieza no son iguales a las propias de los obreros, por lo que es justa la diferencia de nivel y que se aplicará un índice de frecuencia a la prima de retén.

Informe de la misma Presidencia de haberse recibido la aprobación oficial de la adhesión al Convenio Colectivo de Solvay.

Cambio de impresiones acerca de la situación de dos compañeros y al Fondo de Ayuda al Personal.



## ESQUELA FABRIL

---

El clan Antuña, esa estupenda familia asturiana que trabaja en las alturas con la misma soltura y seguridad que Pinito del Oro en los trapecios, ha demolido en pocos días —exactamente 30— la llamada chimenea de los Potes.

Las piquetas manejadas por los hombres en equilibrio sobre el gran tronco de cono (con sólo 0,24 cm. de anchura de pared en la chimenea), derribaron, despedazándolos con las punzadas de acero de los picos, los ladrillos de los altos que fueron los últimos en la construcción y los primeros en el derribo.

En el nomenclator de casa la obra derruida era conocida como «Chimenea de PFCS».

En nuestro archivo de planos se encuentra uno dibujado el 12 de

Noviembre de 1904 con el título de «Plano de construcción B-52.»

Lo confeccionaron los servicios técnicos de la Administración Central de Bruselas y lo remitieron a fábrica para que sirviera de guía para la construcción de las dos chimeneas primitivas. La de Potes y la de Generadores.

La construcción fue encomendada a una firma belga especializada en esta clase de trabajos y con representación en Madrid. En 1905 comenzaron a levantar los dos grandes conductores de humos y a finales de 1905 estaban ya empenachadas con el hierro de los pararrayos como un indio comanche se empenacha con plumas.

La ficha técnica de la chimenea puede ser ésta:

Altura: 45 m.

Material: ladrillo rojo visto.

Ø interior base: 2,35 m.

Ø exterior: 5,80 m.

Ø base placa cimientos: 11 m.

La anchura de la pared descendía desde 0,96 m. en la camisa refractaria hasta 0,24 en la cúspide.

Lo realmente curioso es su precio de coste: 33.000 pesetas.

Estas tres fotos de Horacio Bustamante Hurtado, tomadas al iniciarse el derribo, cuando estaba en su mitad y al término de la demolición con un montón de escombros como fin material, bien pueden llevar el título de esquela fabril de una chimenea que nació y murió en Barreda tras 64 años de existencia.