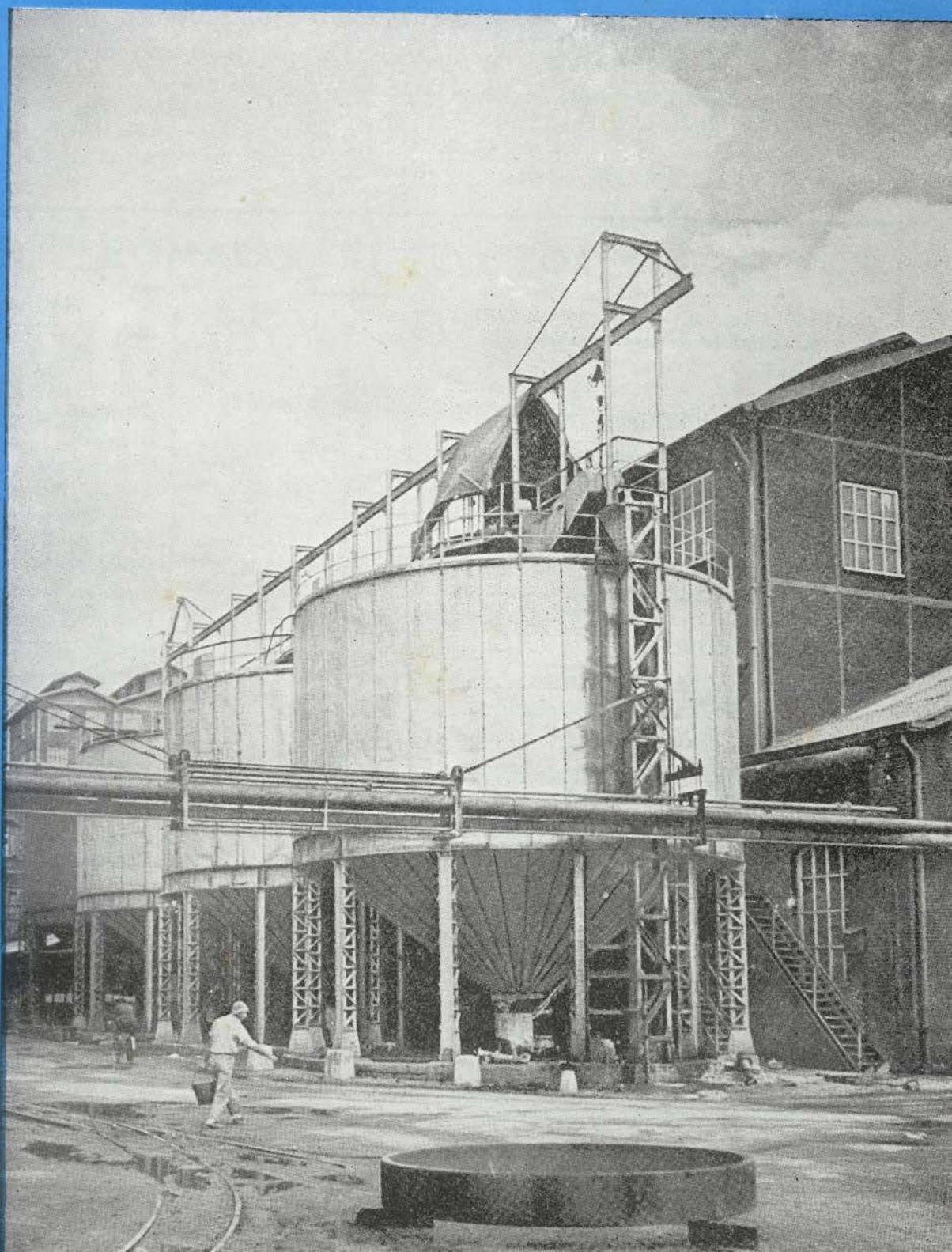




# LA FABRICA

Boletín Informativo de la Fábrica de Barreda de Solvay & Cie.



R

DICIEMBRE  
1960

AÑO VI-N.º 66

*Jaurand*

# 1961

A la paz espiritual de esas fechas tan profundamente cristianas de Nochebuena y Navidad en las que conmemoramos el nacimiento del Hijo de Dios, siguen las vocingleras de la llegada del nuevo año.

A rey muerto rey puesto. Se extingue el 1960 y nace el 1961 en el plazo fugaz del sonar de doce campanadas de reloj.

Deseamos lo mejor para todos en este nuevo período de otros doce meses, peldaños cortos en la escalera de la vida. Y lo mejor no puede ser más que la convivencia de los pueblos, el amor de los unos para los otros, el bienestar en la familia y la alegría en el trabajo que nos proporciona, con la ayuda de Dios, el diario sustento.

## LOS QUE TRABAJAMOS

La plantilla de personal en 31 de Diciembre es ésta:

### PERSONAL EMPLEADO:

Técnicos titulados .....	77
Técnicos no titulados .....	133
Técnicos de oficina .....	43
Técnicos de Organización G. del T. ....	32
Administrativos .....	117
Subalternos .....	34

### PERSONAL OBRERO:

Técnicos no titulados ...	Encargados .....	4
	Capataces de oficiales .....	44
	Auxiliares de Laboratorio .....	2
Técnicos de oficina	Calcadores .....	4
	Auxiliares de oficina .....	8
	Aspirantes .....	2

### Subalternos

Listeros .....	9
Almaceneros .....	19
Capataces de peones .....	18
Basculeros .....	2
Guardas .....	25
Ordenanzas .....	8

Oficiales 1. <sup>a</sup> .....	168
Oficiales 2. <sup>a</sup> .....	163
Oficiales 3. <sup>a</sup> .....	157
Especialistas .....	679
Peones especializados .....	245
Peones .....	119
Aprendices y Pinches .....	19
Mujeres de limpieza .....	22

### Excedentes

Por enfermedad .....	8
Autorizados .....	1
En Servicio Militar .....	4

TOTAL ..... 2.166

La Portada es...

Una foto de los decantadores - caustificadores.



# Jurado de Empresa

## REUNION MENSUAL

Se celebró la correspondiente al mes de Diciembre el día 16, fué presidida por el Sr. García-Nuevo y asistieron don Alfonso M.<sup>a</sup> de la Calzada, presidente segundo; don Florencio Enríquez, Secretario, y los vocales don Victoriano Gutiérrez, don Francisco Alvarez del Manzano, don Angel Feijoo, don Andrés Iglesias, don Fidel Díaz, don Juan Herrera, don Nicanor Herrera, don Napol Calderón, don José Pereda y don Manuel Salas y los vocales suplentes don Segundo Hoyuela y don Teófilo Sánchez, justificando su ausencia el vocal señor Pisano que se halla en vacaciones.

Fueron aprobadas las actas de las sesiones anteriores (ordinaria y extraordinaria).

### INFORME DE COMISIONES

**PLUS FAMILIAR**—El Secretario dió cuenta de las peticiones de inclusión de familiares hechas por varios productores, acordándose aceptar las cuatro solicitudes presentadas, tras haberlas considerado una por una.

Igualmente se aceptó otra que se hallaba pendiente una vez conocido el informe médico que se había solicitado.

**SEGURIDAD E HIGIENE**—En la reunión de esta comisión estuvieron presentes todos los miembros del Jurado y en ella se dió conocimiento de tres cuestionarios de accidentes ocurridos en el mes.

Se informó también del índice de frecuencia que, en el mes de Noviembre fué de 9 para el personal obrero y 7 para obreros y empleados contra las cifras de 21 y 17, respectivamente, en el mes anterior.

Quedaron resueltas 79 fichas del tablero de actividades, de las que 18 corresponden a lugares de trabajo, 17 a lugares de tránsito, 3 a instalaciones eléctricas, 5 a instalaciones mecánicas, 15 a escaleras y pasarelas, 3 a losas y alcantarillas, 10 a defensas, 2 a alumbrado, 2 a varios y 4 a limpieza y embellecimiento. Restan en el tablero 86 fichas. El servicio informó sobre las medidas adoptadas con referencia a los asuntos planteados en la reunión anterior en el sentido de que se ha enviado una nota a los contratistas señalándoles la obligación de respetar las defensas que encuentren al realizar un trabajo e incluso de repararlas si se deteriorasen como consecuencia de aquél; de que el cable cortado para abrir una zanja en Cantera lo había sido tras consultar los planos del archivo; que terminados los estudios de la evacuación de humos en Calderería se ha establecido el consiguiente vale para comenzar los trabajos y que se ha encontrado la solución práctica para la colocación de una barandilla en la Torre Refrigerante y para la instalación de placas aislantes en la soldadura de Calderería.

Los vocales señalaron diversas conveniencias en diferentes servicios: instalación de duchas en los Potes, alumbrado del cruce en la carretera general, adopción de medidas en la limpieza de los aparatos, montaje de una protección para la descarga de carbón en las baterías de Potes 7 y 8, instalación de un w. c. en Cástica, instalación de un aljibe y utilización de una escalera para los camiones en el muelle de Requejada,

adopción de mayores medidas de seguridad en los trabajos que realiza un contratista en la Nueva Estación de descarga y mejora de los roperos de Patio y Mantenciones. El Ingeniero del servicio hizo algunas aclaraciones sobre alguno de estos asuntos y el Servicio de Seguridad tomó nota de todos a fin de adoptar las medidas pertinentes.

**COMEDOR OBRERO**—Se fijan las bases para una más estrecha colaboración entre la Comisión, el administrador y el personal del Comedor encaminada a obtener la mayor efectividad y el Presidente expresó la satisfacción de la Empresa por los resultados del primer año, reafirmando la buena disposición de ésta para lograr el funcionamiento a gusto de todos.

**COOPERATIVA**—Los vocales fueron informados por la Junta Rectora de la proyectada reforma de los Estatutos de la Entidad.

**RECLAMACIONES DEL PERSONAL**—En una de cambio de categoría que se hallaba pendiente, el servicio informó que la prueba efectuada no había sido satisfactoria, pero los vocales pidieron se reconsiderara esta prueba. En las nuevas presentadas, el Jurado estimó justa una relativa a un plus de distancia, acordando proponer a la Empresa la concesión de aquél. Desestimó dos, procedentes una del servicio de Guardas y otra de Pintores y referentes a antigüedad y dejó pendientes de informe otras tres de Tuberías, Ajuste y Calderería relativas todas a cambios de categoría.

**FONDO DE AYUDA AL PERSONAL**—Se dió cuenta, por el Secretario, de la entrega de las ayudas acordadas en la sesión anterior y que corresponde a Noviembre, que fueron:

A 8 enfermos de más de dos meses	10.700 pesetas
A 6 enfermos crónicos	3.500 »
4 de carácter extraordinario	6.000 »
Total	20.200 »

**RUEGOS Y PREGUNTAS**—Dada cuenta de las modificaciones habidas en la plantilla de la dependencia de Sondeos, fué informada favorablemente la nueva plantilla.

La Presidencia aclaró que la gratificación de 1.500 pesetas por obrero no era una gratificación más de Navidad o por cualquier otro motivo especial, sino una ayuda o suplemento voluntario a las retribuciones percibidas por el personal obrero, que la Empresa estima de justicia concederle. Señaló también que la gratificación se haría extensiva a los jubilados en 1960 en proporción al tiempo trabajado.

Los vocales se interesaron por la solicitud de ascenso de los seleccionadores de sacos de Embalaje y por los desplazamientos accidentales del personal a la Cantera.

Por último, el Ingeniero de Mano de Obra informó con detalle de todo lo referente al nuevo horario de trabajo en Embalaje y el Jurado se mostró conforme con la mejora del precio de destajo y supresión de la prima de relevo.



# NUESTRA DEMOGRAFIA.

## Nacimientos

Estos son los últimos registrados:

Una niña, María Elena, hija de los esposos don Manuel Iturbe Bezanilla, de Sondeos y doña Alejandra Turceta Costales.

Un niño, Francisco, hijo de los esposos don Francisco Lorenzo Corral, empleado de Sala de Estudios y doña Pompeya Monteagudo Bolado.

Una niña, María Olga, hija de los esposos don Constantino González Corona, de Reparaciones y doña Pilar Corona Tresgallo.

Una niña, María del Carmen, hija de los esposos don Laudino Barbón Hevia, empleado de Cantera y doña Carmen Fernández Alvarez.

Una niña, Leonor, hija de los esposos don Federico Rubio Herrera, de Embalaje y doña Leonor Martínez Laso.

Nuestra enhorabuena a todos estos matrimonios.

## Matrimonios

No hubo ninguno.

## Defunciones

Durante el mes de Diciembre registramos los fallecimientos de un hijo, Angel, de nuestro compañero del servicio de Electricidad don Angel Cuevas González.

De las respectivas madres de don Eladio Ruiz Gutiérrez, del Laboratorio; don Máximo Núñez Pontanilla, de Carbonatación; don Fernando y don José Cacho Barrera, de Generadores y Albañiles, respectivamente; don Melquiades Arenal Sáiz, de Ajuste, don Lucio Pérez Armijo, de Sondeos, don Juan José Angulo Ruiz, empleado de Laboratorio y don Andrés Bueno Jiménez, Contramaestre de Generadores.

Y de los respectivos padres de don Manuel y don Napol Calderón Real, de los servicios de Guardas y Manutenciones, respectivamente, y de don Joaquín Coz Coterillo, de Cantera.

Enviamos nuestra sincera condolencia a todos estos compañeros.

ESPACIO  
DE



## Ascensos

Han sido promovidos a Empleados Auxiliares los compañeros: Luciano Espinosa Cámara, Enrique García R. y José Quinzaños Sánchez, a quienes felicitamos cordialmente.

## Nacimientos

Durante el mes hemos anotado estos nacimientos:

Un niño, Fernando, hijo de los esposos don Fernando Zabala Palencia y doña Amelia González Cuevas, y

Una niña, María Belén, hija de los esposos don Francisco Ruiz Herrera y doña Visitation Rodríguez Díaz.

Nuestra felicitación.

## Altas

Han causado alta en la p'antilla, con categoría de peones, don Ramón Rodríguez Villanueva y don Gerardo Cordovillo Salces, a quienes damos la bienvenida.



# LA FABRICA *por dentro.*

## Movimiento de Personal

### ALTAS:

Don Aquilino Florantes Fernández, don José Lavín Gutiérrez, don Adolfo Gutiérrez Núñez, don Benjamín Cobo Sañudo y don Pablo Carabaza Lahera, de Generadores.

Don Miguel Celis Gutiérrez, don Juan Echevarría Reigosa, don Adolfo Ruiz Fernández, don Manuel González Solana y don Antonio Uría Gutiérrez, de Tuberías y

Don Valentín García Somohano, de Manutenciones.

### ENTRADOS:

Don José A. de la Riva Fernández, oficial de 2.<sup>a</sup>, para Medidas y Control.

Señorita Ana María González Sarmiento, empleada para el Servicio de Compras.

Sean bien venidos.

## Aniversarios

En Diciembre han cumplido años de servicio a la Empresa:

35, don Joaquín Coz Coterillo, de Cantera; don Rodrigo Herrera Castañeda, de Ajuste y don Lorenzo Ibáñez Martínez, de Manutenciones.

40, don Saturnino Alvarez Gutiérrez, de Sondeos.

A todos ellos nuestra admiración por su laboriosidad y constancia.

## Obras

Las más importantes comenzadas durante el mes de Diciembre fueron:

Desplazamiento compresores aire para regulación agua CS a GN.

Reparación general de la caldera n.º 1 de GN-HP.  
Reparación del Transportador de Caliza y Cok.  
Dotación de mando independiente al Secador número 5.

Reparación del Horno de Cal n.º 7.

Reparación general del DEJ número 10.

## Diversidades

En el mes de Diciembre permanecieron unos días en Barreda nuestro Director General, Sr. Verhas; Pérez Azanza, Director Comercial; Defoin, Director del Servicio Financiero de la Dirección General, y el señor Lavín, Ingeniero del Servicio Técnico Comercial.

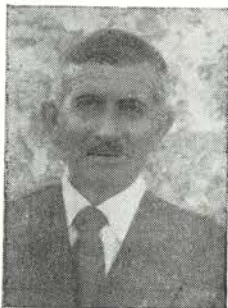
Los Sres. Vierna y Barquín realizaron a su vez un viaje de carácter técnico a la fábrica de la Sociedad de Tavaux (Francia).

Un desgraciado accidente motorista produjo la muerte de nuestro compañero don José Raba López, empleado de Secretaría, que contaba con 44 años de servicios a la Empresa.

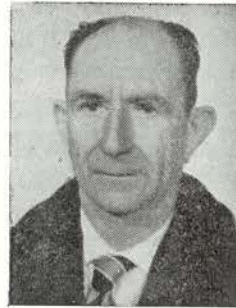
Raba era uno de los compañeros más populares en la fábrica y en todos los servicios contaba con amigos y afectos, lo que quedó puesto de manifiesto en los actos de su sepelio y funerales.

Descanse en paz y reciban todos los suyos la expresión de nuestra condolencia.

GALERIA  
DE  
VETERANOS



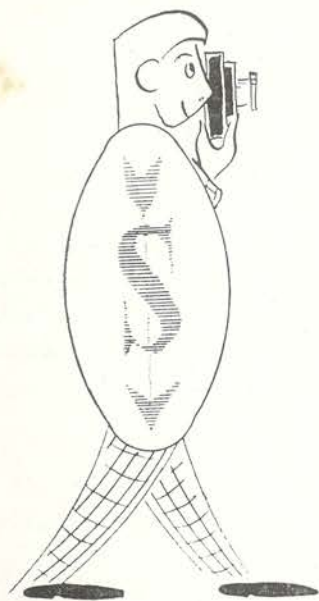
LUIS GOMEZ DIAZ  
de Cantera. Jubilado con 21  
años de servicios



AMADOR GARCIA REBOLLEDO  
del Manutenciones, con 40 años  
de servicios.

GALERIA  
DE  
VETERANOS

## COTO DE LA AGRUPACION DE FOTOGRAFIA



### Retratos de personas al aire libre

El aficionado suele buscar los primeros asuntos de su actividad fotográfica entre sus familiares y en el

círculo de sus amistades y aprovecha la primera salida para hacer un retrato al aire libre. Para no sufrir ningún desengaño deberá tener en cuenta las siguientes reglas fundamentales.

1.<sup>a</sup> No retratar nunca a las personas o grupos a pleno sol, sino a la sombra o en día cubierto, de lo contrario el sol las deslumbra y entornan los ojos, a causa de lo cual los rostros producen luego un efecto deplorable.

2.<sup>a</sup> Se evitarán los patios estrechos y otros lugares análogos en donde la luz procede exclusivamente de arriba, porque los rostros adquieren entonces un aspecto lúgubre a causa de la sombra de los ojos.

3.<sup>a</sup> Siempre que sea posible, la luz debe de ser lateral y al mismo tiempo de frente.

4.<sup>a</sup> Las personas se agruparán de forma natural y espontánea, pero nunca por líneas ni por orden de estaturas. Los grupos que mejor efecto producen son aquellos en que las personas aparecen en movimiento u ocupadas en algo, pues así se evitarán las actitudes rígidas y sobre todo las "caras de retrato".

5.<sup>a</sup> No es preciso que todas las personas del grupo miren hacia el aparato.

6.<sup>a</sup> Deben de evitarse los fondos agitados, o por lo menos se procurará disimularlos operando con el objetivo y plena abertura y enfocando, por lo tanto, a las personas con toda exactitud.

7.<sup>a</sup> El fotógrafo que sabe lo que lleva entre sus manos procede sin afectación, habla con los del grupo para distraerlos, y cuando menos lo piensan, dispara el obturador. Estos son los grupos que mejor efecto producen.

### Fotografía de niños

Es este un campo muy vasto y a la par muy grato para el aficionado. La fotografía de niños no significa que hayan de retratarse como lo hace el fotógrafo de

profesión, sino algo muy distinto, que incumbe sólo y exclusivamente al aficionado. Hay que retratar a los niños entregados a sus juegos, en su ambiente natural, así en casa como al aire libre.

Paso a paso va siguiendo el aficionado con su arte los días del pequeño y archivando en su álbum para el mañana escenas encantadoras y felices que nunca se repetirán. De esta manera se va atesorando para el tierno vástago un caudal de documentos de valor inapreciable, que el día de mañana le recordarán fielmente las etapas de su infancia.

Para retratar a los niños hay que proceder con rapidez, pues las escenas más interesantes suelen ser a veces las más fugaces. Con ellos no va a decir: "¡Un momento, que voy a retratarte!" De proceder así, se perderá siempre el tiempo y no se hará nunca ningún retrato.

El niño no ha de darse cuenta que se le retrata, y sólo así tendrá la fotografía todo su atractivo y su encanto. Por eso este género de fotografías deben de hacerse siempre como de improviso, como vamos a ver a continuación.

### Instantáneas de improviso

Cualesquiera que sean las velocidades de obturación de que disponga, hay que recordar que los sujetos móviles son más fáciles de tomar de lejos que de cerca. Las fotografías tomadas de más distancia serán siempre más nítidas que las tomadas de cerca, a pesar de que la velocidad del movimiento sea la misma.

La dirección del movimiento tiene gran influencia en la nitidez de las fotografías. Es muy difícil reproducir sin borrosidad un objeto móvil, cuya dirección es perpendicular. Resulta más fácil cuando lo cruza en ángulo y mucho más aún cuando se acerca o aleja de la cámara.

No se debe de olvidar que cuando un chiquillo corre, sus brazos y piernas se mueven a velocidades diferentes. Aunque hayamos conseguido que la parte principal de su cuerpo y su cabeza queden con nitidez, seguramente estarán borrosos un brazo y una pierna. El efecto no es siempre desagradable, si no es muy acusado. Fotografías de este género han conseguido primeros premios en concursos importantes actualmente.

Aquellos objetos que se mueven con movimiento uniforme, como automóviles, motocicletas, bicicletas, etc., pueden seguirse hasta el último momento con el aparato fotográfico. Si se trata de un corredor de bicicleta, por ejemplo, se le coje de lejos con el visor y se le va siguiendo. Al pasar la rueda por el punto preciso a que de antemano se había enfocado el aparato, se dispara el obturador, sin dejar empero de seguir con la cámara el movimiento del ciclista ni aún en este momento. De esta manera, con una centésima de segundo, aparecen reproducidos con perfecta nitidez, tanto la bicicleta como el que la monta, mientras que el fondo y los radios de las ruedas desaparecen.

A. del MANZANO

# REUNION DE FIN DE AÑO

Se celebró en el Cinema a las 11 de la mañana, por ser sábado el último día del año.

En su resumen de las actividades de la fábrica en el año 1960, el Sr. Piron dedicó palabras de agradecimiento y afecto a los empleados jubilados, señores Díaz Palacio y Serna Iturralde, con 52 y 38 años de servicio, respectivamente.

Tiene también sentidas palabras para don José Raba, fallecido a consecuencia de un desgraciado accidente de moto, después de 44 años de servicios a la Empresa, así como para los jubilados, señores Blázquez Alonso y Ceballos Villanueva, fallecidos en el año.

Saluda, con la más cordial enhorabuena, a los obreros que han sido nombrados auxiliares, y a los promovidos a Contrato, cuyos nombres publicamos en otro lugar de esta página.

«La Fábrica» les felicita muy efusivamente por lo que esta recompensa a sus méritos significa en su carrera; méritos que tienen en cuenta también el interés demostrado en los cursos de formación.

A continuación nuestro Director pasó breve revista a los acontecimientos más importantes de la fábrica en el año 1960: producciones, mercados, precios de coste, calidad de nuestros productos y realizaciones más destacadas, y enumera lo que se proyecta hacer en 1961.

Todo ello, subrayó el señor Piron, pone de manifiesto el esfuerzo enorme de la Gerencia, su confianza en el porvenir de Torrelavega, y el trabajo que nos espera a todos; pero, agrega, estamos acostumbrados al trabajo y es mucho más agradable trabajar en una fábrica en plena expansión que en una estática.

Al referirse a las diversas reuniones celebradas en Torrelavega, en especial a la de Prevención de Accidentes y de Formación Profesional, declaró que la conclusión esencial de estas jornadas es la de que si bien Mano de Obra es un consejero y el organizador de la lucha contra los accidentes, el único y principal responsable de dichos accidentes es el servicio donde se producen, por lo que todos deben sentir la preocupación permanente de disminuir el índice de frecuencia y el número de pequeños accidentes sin paro. Se han conseguido mejoras, añadió, pero aún estamos lejos del índice de frecuencia a que aspiramos y logrado ya por otras fábricas.

Los cuadros de formación, termina, no son tampoco suficientemente utilizados, y deben considerarse como verdaderos instrumentos de trabajo.

El Sr. Piron brindó al final por la Gerencia, por nuestro Director General, por la fábrica de Torrelavega y su personal, deseando a todos muchas felicidades en el Nuevo Año.

## ASCENSOS

Entre los nombramientos acordados por la Gerencia a finales de año, figuraban los siguientes:

Don René Bonnardeaux, Ingeniero-Jefe.

Don Mauricio Depasse, promovido al rango de personal superior (cadre supérieur), equivalente a Ingeniero-Jefe en el grupo de Ingenieros.

Don Alfonso M.<sup>a</sup> de la Calzada, Ingeniero Principal.

«LA FABRICA» envía a todos su más cordial enhorabuena.

## EMPLEADOS AUXILIARES

DESDE EL 1 DE ENERO DE 1961

Blanco Cruz, Francisco	UE
Cruz Hoyos, Francisco	S.Eléctrico
García González, Segundo	GN
Gil Herreros, Antonio	UE
Gutiérrez Eguren, Carlos	S. E.
Gutiérrez Fernández, Esteban	Alm. Grl.
Gutiérrez Núñez, Julio	L. B.
Gutiérrez Saint-Palais, José Luis	S. E.
Herrera Blanco, Ciriaco	Sondeos
Pedregal García, Enrique	C. Alm.
Pérez del Valle, José María	SET
Quijano Estrada, Bernardino	Sondeos
Rodríguez Sáiz, Balbino	Pintores
Ruiz García, Manuel	GN
Salces Blanco, José	Rep.
Torre Herrera, Cecilio	CS
Villar Prieto, Félix	SET

## EMPLEADOS A CONTRATO

DESDE EL 1 DE ENERO DE 1961

Arciniega Marcos, Jesús	S. Eléctrico
Bengoa Bustillo, José	SET
Campos Nombela, Gabriel	Máq. Cont.
Díaz Pérez, José E.	SET.
Echevarría Sancibrián, José	Secretaría
Erquicia Villegas, José	UE
Gomez Díaz, Alberto	CS
González Fernández, Fernando	Cantera
Herrera Gutiérrez, Juan A.	SET
Hidalgo Saint-Palais, José Angel	C.Compras
Hoyuela Pérez, Antonio	Planning
Iglesias Miranda, Pedro	CB
Lamoile López, Carlos	Cantera
Marcos Pérez, Tomás	CS
Pérez Fernández-Regalet, José	Sct. <sup>a</sup> Téc.
Pérez Ríos, Fernando	Sondeos
Pérez Ruiz, Angel	CS
Pico San Miguel, José Antonio	M. y Cont.
Serrano Vázquez, José	Manut.
Tugores Matos, Juan Manuel	Máq. Cont.
Villanueva Bustamante, Rafael	Secretaría

## El Nuevo Refrigerante de la Densa

Hasta ahora nunca nos ha resultado difícil encontrar motivo interesante para realizar esta habitual sección del «Recorrido Fabril».

¡Y es que hay tantas cosas importantes que divulgar dentro del mismo recinto de nuestra fábrica!

Sin embargo, no obstante esta falta de complicaciones en la elección del tema, nos agrada sobremanera y nos regocijamos como lo haría el niño que posee muchos juguetes y recibe otro distinto, cuando nos encontramos con algo nuevo cuyo conocimiento todavía apenas ha salido del servicio en que se ha realizado una moderna instalación.

El otro día alguien nos dijo:

—En la densa hay novedades...

Poco nos costó enterarnos de que en este mismo mes de Diciembre se había puesto en marcha un aparato denominado RG-LF en nuestra nomenclatura, destinado a enfriar la sosa densa.

Enseguida fuimos al foro:

—¿Qué es eso del RG-LF? ¿Para qué sirve? ¿Qué enfría? ¿Qué necesidad hay de enfriar la densa? ¿Es grande? ¿Es pequeño...?

Nos contuvieron rápidamente.

—Calma. Las preguntas que quiera pero con orden; vayamos por partes.

No hubo más remedio que metodizar, comenzando a inquirir:

—¿Por qué se enfría la densa?

—La sosa densa, como todo el mundo sabe, se envasa en sacos y si la sosa va caliente, los sacos se fustan, debilitándose e incluso llegan a quemarse y romperse ocasionando pérdidas del producto.

—¿Y este aparato enfriará toda la densa que produzcamos?

—Pues no. Únicamente la densa V que, como usted sabe, es la utilizada en vidriería y es la más fina. La otra la M (metalúrgica) no pasa por el refrigerante.

—¿Por qué esta diferenciación?

—Sería una explicación larga por lo compleja. Pero le diré que, fundamentalmente, es debido a que los granos de la densa V son más pequeños, muchos más homogéneos que los de la M (los de la primera son de menos de un milímetro y los de la segunda de más de un milímetro) y su fluidización se hace menos dificultosa.

—¿Y como es la instalación?

—Se trata de un llamado refrigerante de lecho fluido, que aunque de tamaño reducido, está fundado en una técnica muy moderna.

—¿Qué es eso de la fluidización?

—Si un producto de granos finos como la sosa densa, se introduce en un aparato cuyo fondo es una chapa perforada, de orificios finos y se insufla aire por la base, la masa de granos se «esponja» y fluye como

un líquido: por eso se llama fluidización. Si el soplado se hiciera más intenso el aire arrastraría los granos.

—¿Cómo es el refrigerante?

—Nuestro RG-LF consiste en una caja atravesada por un haz tubular por el que circula agua de refrigeración. La sosa en el expresado estado de fluidización permanece un buen tiempo en el refrigerante, se enfría y de 140 grados en la entrada, pasa a 60° C, en la salida.

—¿En alguna otra de nuestras fábricas existen instalaciones como ésta?

—Ciertamente, no. Es el único de esta moderna técnica en todas las fábricas SOLVAY.

Creo sumamente interesante contarle que los primeros estudios de fluidización fueron hechos en 1921, en Alemania, por el profesor Winkler. Su problema era quemar carbones con muchos finos y para evitar que pasaran las parrillas, insuflaba fuertemente aire y los finos quedaban fluidizados sobre la parrilla. Esto fue un caso aislado.

Posteriormente una importante Compañía americana de petróleo, la Standard Oil, desarrolló toda una teoría haciendo nuevos y sistemáticos experimentos en el año 1942, poniendo en servicio una instalación de «cracking» catalítico de aceites pesados en la que el catalizador se regeneraba en estado de fluidización. Fue la primera instalación industrial de reactores fluidizados.

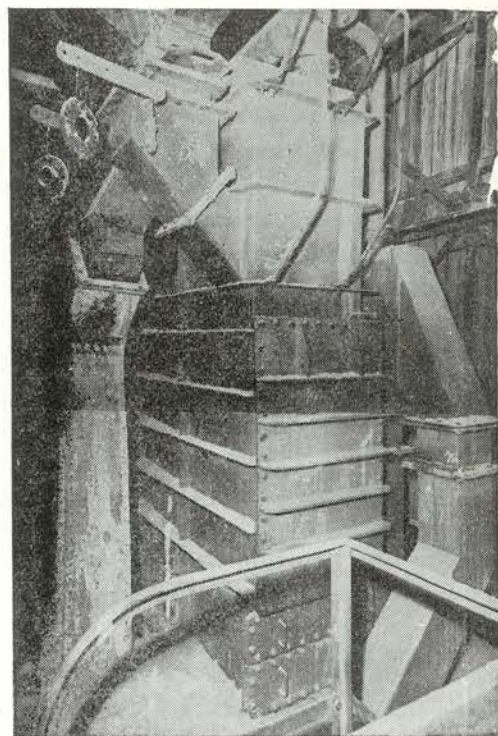
—¿Cuál es la capacidad de enfriamiento de nuestro refrigerante?

—De 8 toneladas hora.

—¿Y qué tal funciona?

—Perfectamente, aunque algunos que habían visto el aparato y comprobado que la chapa perforada era cerradísima (agujeros de milímetro y medio de diámetro separados por 25 mm), auguraban que no podría marchar.

Nosotros hemos comprobado que ¡ya lo creo que marcha! La mano se siente agradablemente caliente y untuosa hundiéndose en la sosa densa de la tolva a donde va desde el refrigerante; ¿podría hacerse lo mismo cuando entra en el refrigerador a 140 grados?



La fachada del refrigerante es sencilla, y nada expresa del interesante trabajo que realiza.



# ¡Guerra al Accidente!

## EL «SUCESO» DE ACTUALIDAD

**O**CURRIO en el foso de la evacuación de escorias de la batería de pots n.º 7. Hay allí instaladas dos bombas centrífugas, una de las cuales precisaba ser cambiada por avería.

El servicio de Reparaciones destacó dos operarios para realizar el desmontaje y sustitución. Uno de ellos, precisamente el que llevaba la responsabilidad del trabajo, apreció la necesidad de emplear otros dos hombres para desplazar e izar la bomba una vez desmontada y al mismo tiempo comprobó que era necesario achicar el agua que había en el foso. Fué en busca de su contramaestre para pedirle más personal y en el camino encontró al fogonero del departamento en que habían de efectuar la reparación, indicándole que pusiera en marcha la bomba para sacar el agua que había en el foso.

El fogonero, siguiendo las instrucciones recibidas, llegó al lugar, miró hacia abajo para determinar el nivel del agua e intentar ver si había alguna persona allí y dió media vuelta al interruptor, poniendo en marcha la bomba. Instantes después contemplaba aterrado cómo un compañero salía del foso con la mano derecha tinta en sangre. Había ocurrido, sencillamente, que el otro operario encargado de la reparación estaba ya desmontando el aparato cuando la corriente fué dada.

Hasta aquí el relato de unos hechos que han producido a la víctima fractura abierta con pérdida de la tercera falange del dedo anular y fractura abierta también, con pérdida de media falange del dedo meñique de la mano derecha.

Las causas del accidente no pueden ser más claras y evidentes: descuido, negligencia, incumplimiento de las consignas de seguridad, fallos todos imputables al hombre y que

vienen a hacer más triste la realidad de que un porcentaje muy elevado de los motivos de los accidentes se encuentran en el hombre.

Descuido lamentable en el operario que ordenó poner en marcha una instala-

ción sin tener presente la posibilidad de que un compañero estuviera trabajando sobre ella. Negligencia en los responsables por falta de visibilidad en el lugar (foso) del accidente, en el que debiera haber una conveniente iluminación.

Fallo en la no comprobación del cumplimiento rígido de las medidas preventivas que requiere

el caso, como serían, fundamentalmente: Cartel indicador, avisos verbales y ordenación previa del trabajo.

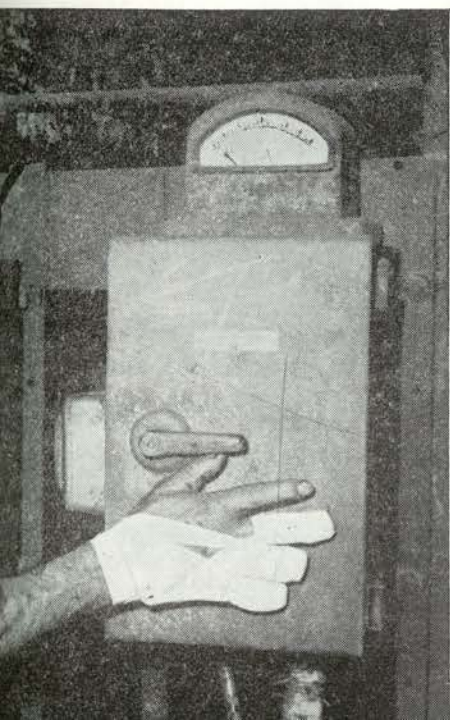
La competencia y formación profesional del operario u operarios que han de intervenir también, juegan en este aspecto, un importantísimo papel. En resumen, que una vez más el hombre ha sido el propio culpable de otro dolor humano y ello es muy deplorable cuando, afortunadamente, comprobamos con consoladora frecuencia que en muchas operaciones que se realizan diariamente en muy diversos sectores de nuestra extensa instalación industrial, se adoptan medidas contra el accidente. Por ejemplo: luces de situación, carteles indicadores de peligro, barreras señalizadoras y toda gama de prevenciones materiales que han sido situadas convenientemente por personal y jefes que sienten realmente sobre sí la responsabilidad que entrañan estas situaciones de peligro y tienen los ojos bien abiertos para evitar el mal propio y el de los demás.

Esta consciente preocupación no puede recaer únicamente sobre unos pocos. Somos todos, absolutamente todos, los que tenemos la obligación ineludible de cuidar de nuestra integridad física, de la de los compañeros y de alejar la infelicidad de nuestros familiares.

Hemos dirigido el comentario hacia este accidente que, gracias a Dios, no tuvo las consecuencias trágicas que por las circunstancias en que se produjo tenía carácter de mortal, para reafirmar una vez más las exhortaciones de todos a la atención y a la vigilancia en esta eterna guerra contra el accidente.



El cartel, indicador, la leyenda preventiva de «Peligro no poner en marcha», contiene la mano que buscaba el interruptor y aleja el accidente.



El interruptor, sin indicaciones preventivas fué movido y las consecuencias las muestra esa mano, amputada y dolorida.



# Deportes



## FUTBOL

### EL BARREDA BIEN COLOCADO

Al finalizar el año el Barreda continúa colocado excelentemente en la tabla de clasificación. Se encuentra en los primeros puestos formando parte de un grupo, en el que también se encuentran el Buelna, la Cultural de Guarnizo y el Cayón, que semana tras semana disputa afanosamente la hegemonía del campeonato y, naturalmente, el pase automático a la Tercera División.

La recuperación que siguió a las poco afortunadas actuaciones del comienzo de la competición, con aquella derrota ante el Escudo y el empate con el San Justo en el propio Barreda, continúa manteniéndose y de entonces acá no ha perdido ningún encuentro ni en casa ni en los campos enemigos.

Es una buena marca y en ella se asienta la envidiable clasificación actual.

Por el momento, únicamente el Cayón le aventaja en puntos positivos, pero ha de tenerse en cuenta que nuestro equipo tiene jugado un partido menos, contra el Reinosá en

el terreno de éste, el cual fué suspendido el 11 de Diciembre y habrá de celebrarse seguramente en el transcurso de Enero. Es encuentro que lógicamente deberá ganar el Barreda, en cuyo caso su situación en la tabla mejoraría de modo ostensible.

En Diciembre sólo ha intervenido en dos contiendas, ambas celebradas en Barreda.

La primera el día 4 con Sniace, a quien ganó por tres goles a uno, que fueron marcados por Julio, Charines y Presa y otra ante el Nueva Montaña, en la que también triunfó. Esta vez por cuatro a tres y en circunstancias muy difíciles, ya que sus contrarios llegaron a tener una ventaja de tres goles. Los goleadores de esa tarde fueron: Mesones I, Peña y Dimas, que logró dos.

El 25, día de Navidad, no hubo actividad y el anunciado para el día 1 de Enero, en Sarón y contra el Cayón, fué suspendido debido a un corrimiento de tierras que afectó al terreno de los cayonenses.

## ESQUI

### TODO DISPUESTO

Pese a que en los altos ha nevado abundantemente, todavía no ha tenido actividad el grupo de esquí.

El tiempo infernal, y la nieve en pésimas condiciones debido al constante llover en muchas horas del día, no permitieron ninguna salida.

Esto tiene impacientes a nuestros esquiadores, que con sus tablas bien enceradas y sus bártulos listos, aguardan con inquietud la llegada del día 8 de Enero, fecha para la que se ha previsto la primera excursión colectiva, la cual están decididos a llevar a

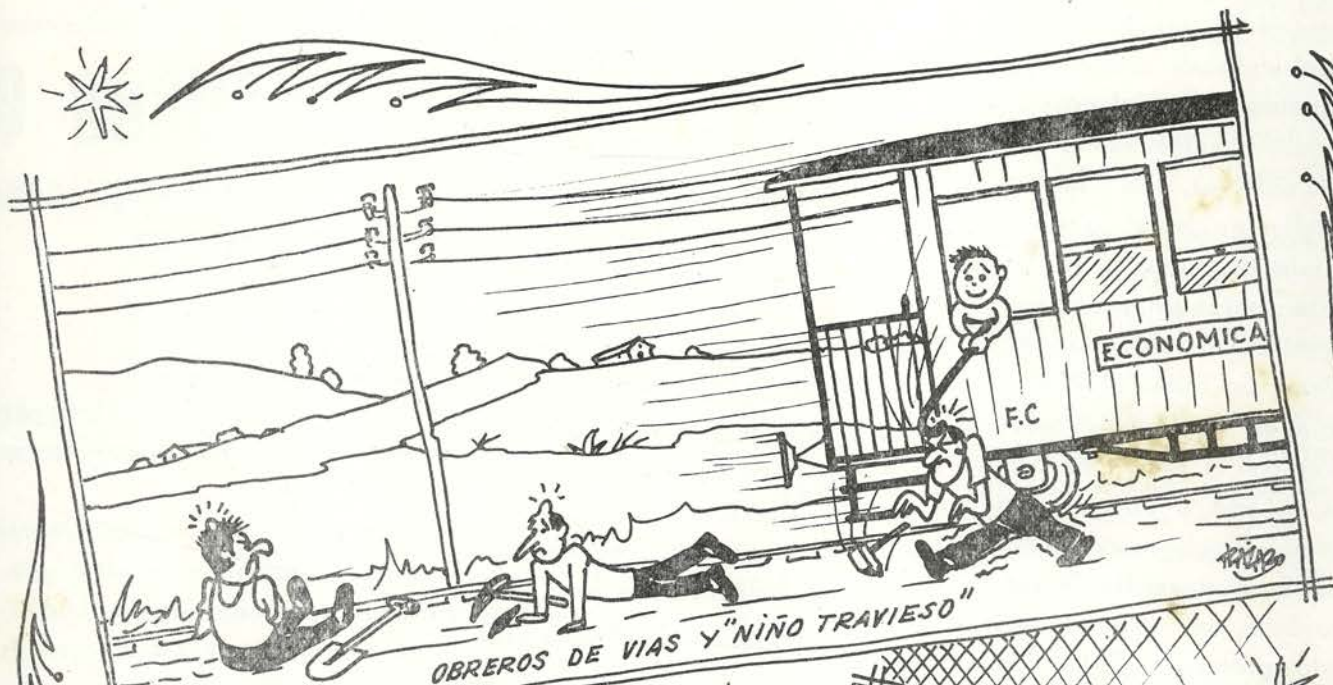
efecto haga el tiempo que haga.

Realmente puede decirse que la temporada comienza ahora y que, contando como se cuenta, con la enorme comodidad que supone el confortable refugio, va a ser la más brillante de todas.

Tambien tenemos

# \* HUMOR \*

por : P. Lázaro.



QUISIERA en este artículo interesarse a todos un poco en este arduo problema de la protección del hierro (tan abundante en nuestra FABRICA en forma de estructuras, tuberías, depósitos, etc.) contra el óxido, su implacable enemigo, con el cual mantiene una enconada y perenne lucha.

Creo pues, debemos ayudar al noble y sufrido acero, contra la corrosiva agresión de que es objeto por parte del ambiente químico propio de toda zona industrial, no sólo protegiéndole generosamente con las mejores pinturas, sino también con una inteligente elección y aplicación de las mismas. Esto es lo que humildemente pretendo y pienso que pueda interesar, tanto a los que en los talleres dan forma al acero como a los que en los distintos servicios conviven con él. Quien más, quien menos, en una u otra ocasión ha cogido una brocha para embadurnar ésta o aquella parte de estructura oxidada, con un generoso sentimiento protector. Todos hemos oído hablar de limpieza de las superficies a pintar, de pinturas especiales a base de resinas, de pinturas al aceite, de pinturas al cloro-caucho... etc. pero creo conviene hablar un poquito más y estudiar seriamente el problema.

Es mi intención, aclarar los puntos básicos en que se apoya una protección eficaz:

I—Las condiciones de aplicación

II—La preparación de las superficies

III—La elección de la pintura protectora.

### I—Condiciones de aplicación

—Principio elemental de construcción: La oxidación prematura de las construcciones de acero se origina la mayor parte de las veces en los puntos que más expuestos

están a la humedad, por ejemplo: aristas, ángulos, recubrimientos, remaches... etc.

Basta para evitar estos peligros, tener presente el sencillo principio constructivo de dar preferencia a las construcciones soldadas sobre las remachadas y evitar las aristas cortantes en que no agarra la pintura, reemplazándolas por aristas convenientemente redondeadas. En todo caso hay que recordar que son estas partes las que necesitan una mejor protección de pintura.

—Intemperies. Debemos tener presente que una película de humedad por fina que sea, se opone obstinadamente a la adherencia de la capa protectora (a no ser que la pintura contenga un emulsionador que absorba la humedad, la cual en este caso es eliminada en el secado; sin embargo no es éste el caso corriente). Por lo tanto, no se debe pintar en tiempo de lluvia ni en superficies húmedas de rocío.

—Temperatura. La temperatura del aire ambiente no debería, según nuestros actuales conocimientos, bajar a menos de 5°C.

—Ambiente agresivo. Debe evitarse en lo posible el pintar en ambientes en que el aire contenga residuos de gases industriales, tales como ácido sulfuroso, sulfhídrico, amoníaco, etc., así como polvo de sales. *El mejor remedio contra todos estos males sería aplicar por lo menos la capa de imprimación (minio) en las mejores condiciones, en el taller.* Su buena aplicación es fundamental para la adherencia del conjunto de la protección.

### II—Preparación de la superficie

Es fundamental para la adherencia de la capa antioxidante de imprimación con la superficie del acero, que se haya previamente eliminado de un modo absoluto

cualquier capa intermedia perturbadora, tal como la capa de laminación, el óxido, resto de pintura vieja, polvo, etc... La limpieza, en defecto de los procedimientos más perfectos a base del Chorro de Arena, o de la llama oxiacetilénica, será en muchos casos manual, pero así y todo debe ponerse en ella un cuidado especial, ya que una gran parte

## LA LUCHA CON

LO QUE CONVIERNE



Divulgación d

del éxito depende de ella. Deberá tenerse en cuenta a este respecto, que la perfección de la limpieza deberá ser mayor en el caso de emplear minio al cloro-caucho, mientras que con el minio electrolítico al aceite de linaza, que tiene mejor poder cubriente y se adhiere mejor, podemos garantizar una protección eficaz aún en el caso de una simple limpieza manual. Es buena práctica el uso de unas pasivadoras especiales (a base de ácido fosfórico) que estabilizan el óxido, impidiendo su propagación y formando compuestos que se adhieren fuertemente al hierro. Ello no reemplaza empero a las capas de imprimación antioxidante, de las cuales vamos a hablar a continuación.

### III—Pinturas de protección

—Pintura de imprimación antioxidante. La mejor imprimación conocida es aun actualmente el clásico minio de plomo al aceite de linaza, con un excelente poder cu-

briente. Su sensibilidad a la humedad, se procura evitar utilizando como vehículo para el minio, combinaciones de aceites secantes con caucho clorado, resinas o asfaltos. en los minios complejos llamados "al cloro-caucho", el aceite de linaza se reemplaza parcialmente por el caucho clorado, obteniéndose de esta forma un secado más rápido,

derna ha puesto a punto, en el curso de estos últimos años, pinturas de protección contra la oxidación, que permiten resolver los más difíciles problemas de corrosión: Pinturas al aceite, al cloro-caucho, a base de resinas sintéticas varias, a base de caucho clorado, bituminosas, emulsiones asfálticas, etc. y toda una gama extensísima de pinturas especialmente concebidas para una función particular.

Hay que tener presente para su aplicación, que la elección de la pintura debe obedecer no sólo a su función sino también debe estar concebida formando un conjunto con la capa de imprimación. A este respecto me interesa señalar que por ejemplo, no se debe pintar con cloro-caucho sobre una imprimación a base de aceite, ya que por tener distinta velocidad de secado, la pintura protectora al cloro-caucho se agrietaría. Hay pues que estudiar en un conjunto la técnica y calidades de pintura a emplear.

Respecto al número de capas, debo resaltar que una protección eficaz contra la humedad y las atmósferas corrosivas, tiene que estar

sobre todo exenta de porosidad. La experiencia ha demostrado que la vida de una película protectora es más o menos proporcional a su espesor. Teniendo en cuenta que los gastos ocasionados por la limpieza y preparación del soporte y la capa de imprimación, son o debieran ser unas cuatro veces más elevados que el precio de la pintura de protección, sería una falsa economía escatimar sobre el precio de la pintura y atenerse a una película delgada y poco adherente y por lo tanto de escasa duración. Toda buena pintura debe presentar un espesor de 0,12 a 0,15 mm. y en el caso de pinturas bituminosas (Chapapote) de 0,25 a 0,30 mm.

Véase finalmente un cuadro de utilización de diversas pinturas protectoras en función de los varios ambientes en que deben mostrar su eficacia.

Termino con ello esta humilde colaboración con la cual he pretendido aclarar algunos puntos elementales sobre la utilización de las pinturas en su encarnizada lucha contra el mortal enemigo del acero: el óxido.

## TRA EL OXIDO

ABER SOBRE PINTURAS

F. CASTELLA

mejor resistencia a la intemperie y mejor resistencia mecánica.

Insisto nuevamente en que la limpieza de la superficie debe ser tanto más perfecta, cuanto menor sea el contenido de aceite en la pintura.

El minio de plomo al aceite de linaza, ha dado resultados interesantes en las construcciones de acero expuestas a atmósferas rurales, urbanas e industriales. En atmósferas muy húmedas y agresivas se usan los minios complejos al cloro-caucho, y en el caso de protección contra ácidos y bases se usan ya pinturas exentas de aceite.

Pinturas de protección. La química mo-

CUADRO DE UTILIZACION DE DIVERSAS CAPAS PROTECTORAS

CAPAS PROTECTORAS	Atmósfera rural	Atmósfera industrial	Atmósfera agresiva	Agentes químicos débiles	Agentes químicos activos	Superficies húmedas	Debajo del agua
Pinturas al aceite . . . . .	1	0	0	0	0	0	0
Pinturas al aceite y cloro-caucho . . . . .	2	1	0	0	0	0	0
Pinturas al aceite y resinas sintéticas . . . . .	2	1	0	0	0	0	0
Pinturas al aceite y resinas fenólicas . . . . .	2	1	1	0	0	0	0
Pinturas al aceite y asfalto . . . . .	1	1	1	1	0	1	1
Pinturas a base de resinas sintéticas . . . . .	2	1	0	0	0	0	0
Pinturas a base de caucho-clorado . . . . .	2	2	1	1	1	1	1
Pinturas bituminosas . . . . .	1	1	1	1	1	1	1
Pinturas con alquitrán de hulla . . . . .	1	1	1	1	1	1	1
Emulsiones asfálticas . . . . .	1	1	1	1	1	1	1
Pinturas especiales . . . . .	1	1	1	1	1	1	1

(1) Adecuado. (2) Conviene, pero no necesario. (0) No conviene.

# LA COPE

*redacta su página*

## FINES Y ORGANIZACION

Todos sabemos que las Cooperativas de Consumo tienen como fin satisfacer las necesidades de alimentación, uso vestido y toda clase de enseres domésticos. La importancia de las mismas queda reflejada en los datos que se indican a continuación:

En Gran Bretaña, sede de las primeras Cooperativas, como se dijo en el artículo del mes pasado, a un 25 % de su población civil.

En Finlandia domina la cooperación de consumo el 38 % del comercio al por mayor, el 50 % de leche y pan y el 60 % de carnes y legumbres.

Dinamarca agrupa el 40 % de su población en Cooperativas de Consumo y controla el 23 % del comercio al por menor.

En España el número de Cooperativas de Consumo es de 856 con un promedio de 42.800 familias y un consumo en el ejercicio pasado de 1.263 millones de pesetas; estando en cabeza Vizcaya, que alcanza con su actividad el 49 %.

## ORGANIZACION

**LOS ESTATUTOS.**—Los Estatutos son un conjunto de normas que los socios aceptaron voluntariamente para determinar sus relaciones recíprocas dentro de la Asociación, así como sus derechos y obligaciones, siendo el órgano de la institución.

Una cooperativa comprende necesariamente los órganos siguientes, que en la nuestra se denominan de la siguiente manera:

Asamblea o Junta General

Junta Rectora, y

Consejo de Vigilancia.

Próximo a celebrarse la Asamblea General del año que acaba de terminar, vamos a exponer la importancia que para todos los socios tiene la misma.

**ASAMBLEA O JUNTA GENERAL.**—Es aquella que reúne o representa a la totalidad de los socios; siendo el órgano soberano y principal, la fuente de autoridad y poder de la Cooperativa por ser la expresión de la voluntad de los socios.

Convocada con la debida antelación, se reúnen los socios y se adoptan decisiones que son válidas para todos los asociados, incluso los ausentes.

La Asamblea General puede convocarse como Or-

dinaria y como Extraordinaria. Es Ordinaria cuando se celebra anualmente, para dar cuenta del ejercicio y resolver cuestiones de tipo normal. En las Extraordinarias se trata de las elecciones de cargos, fusión con otras Cooperativas, disolución, modificación de Estatutos, así como otros casos de tipo extraordinario.

Puede votar todo asociado con plenitud de sus derechos y sin tener en cuenta su mayor o menor participación en el capital social de la Cooperativa.

Hay que tener en cuenta que la organización cooperativa no produce resultados de una manera automática; viene sólo en ayuda de sus cooperadores cuando éstos se ayudan a sí mismos, siempre que el esfuerzo de cada uno responda al esfuerzo de todos.

Y para terminar, queremos hacer resaltar que el socio no debe de limitarse a aprobar un Ejercicio terminado y a elegir una Junta Rectora y un Consejo de Vigilancia, felicitándolos o criticándolos según su actuación. Debe y tiene la obligación de permanecer en vela, ayudar a corregir cuantos defectos observe, mantener una información continua a sus representantes, pero teniendo en cuenta que la crítica cuando es constructiva, es beneficiosa; pero cuando es maliciosa es preferible desecharla porque encierra sentimientos poco nobles para el grupo cooperativista.

## ¿SABIAS QUE...

- ..... en este mes de Enero se regala en los Autoservicios por cada 50 pesetas de consumo un número y te pueden corresponder CIEN DURETES?
- ..... en el próximo mes de Marzo se celebrará como otros años la Asamblea o Junta General?
- ..... en la próxima Junta General se propondrá que las faltas de asistencia a estas Asambleas sean sancionadas con la multa de VEINTICINCO PESETAS, cuya cantidad se descontará de los retornos cooperativos de cada Ejercicio?
- ..... te esperamos en la próxima Junta General?
- ..... las ventas en los dos Autoservicios en el pasado año de 1960 fueron superiores a los TRES MILLONES de pesetas?
- ..... las ventas a crédito fueron de TRECE MILLONES Y MEDIO?
- ..... el promedio mensual de vino despachado por la «Cope» es de 17.300 litros?

# ¿QUIEN ES QUIEN?

Tampoco esta vez hubo un ganador. Nos fallaron, como de acuerdo, todas las contestaciones en la fotografía n.º 1. Unos señalaban a Quevedo, otros a Gustavo Adolfo Becquer. Ninguno dió al italiano Torricelli, el gran físico y matemático, como el fotografiado.

El premio se añade al del mes anterior cuya adjudicación también se declaró desierta. Con el importe de estos dos y el de este mes, último del Concurso, el ganador podrá obtener 300 pesetas.

Para facilitar vuestras contestaciones, cerramos el año con una serie sumamente fácil. Las tres fotos corresponden esta vez a tres premios Nobel, españoles todos ellos.

Más sencillo no puede ser, ¿verdad?

Y estas son las biografías correspondientes a Noviembre:

**LEON X** — Papa consagrado en 1513 y fallecido en 1521. Pertenece a la ilustre familia de los Médicis que desde el siglo XIV al XVIII desempeñó un papel importante en la Historia de Toscana, no sólo gobernando este gran Ducado, sino haciendo de Florencia, su capital, un centro de humanismo y del Renacimiento italiano.

El Papa León X, como buen Médicis, fué un ferviente admirador de las obras maestras de la antigüedad y protegió las artes, las ciencias y las letras. En lo político encaminó todos sus esfuerzos a liberar el dominio pontifical del yugo extranjero, pactando alianzas con Carlos V y Francisco I. Durante su pontificado vió nacer el cisma de Lutero, quien fué excomulgado por León X en 1520.

**TORRICELLI** — Fué un famoso físico y matemático italiano que nació en 1608 y murió en 1647. Discípulo del gran Galileo, continuó los estudios de su maestro. Su principal descubrimiento fué el barómetro, basado en el conocido experimento de "Torricelli", según el cual la presión atmosférica equilibra el peso de una columna de mercurio de 76 cm. de altura. La parte vacía del tubo se llama "vacío de Torricelli". También descubrió el "Principio de Torricelli", relativo a la velocidad de salida de un líquido por el orificio de una pared delgada. Inventó igualmente varios instrumentos ópticos y perfeccionó otros muchos. En su libro "Opera geométrica" está comprendida la mayoría de sus investigaciones acerca de sus inventos y doctrinas.

**LOPE DE VEGA** — Lope Félix de Vega y Carpio, nació en Madrid en 1562. Era descendiente de montañeses. Lope, dotado de una gran precocidad, a los cin-

co años leía en Castellano y en Latín y a los doce sabía esgrima y componía versos. Estudió Filosofía en Alcalá. La juventud de Lope fué borrascosa. Procesado por ciertos versos satíricos que escribió contra una dama, fué desterrado a Valencia, pero antes de partir raptó a doña Isabel de Urbina con quien casó poco después. Embarcó en la Invencible y a su regreso fué Secretario del Duque de Alba. Muerta su esposa continuó su agitada vida y en 1598 casó en segundas nupcias. A la muerte de su segunda esposa se hizo clérigo, muriendo en 1653 rodeado de la general admiración.

Lope de Vega fué uno de los más grandes genios que ha tenido la Literatura Universal. Su facilidad para escribir era prodigiosa y su obra aventaja en extensión a la de cualquier otro escritor antiguo o moderno.

Lope cultivó todos los géneros literarios. El número de sus obras teatrales, según su biógrafo Montalbán, es de 1.800 más 400 autos Sacramentales. De ellas se conservan 470 obras teatrales en verso más algunas novelas, poemas y poesías líricas. Sus contemporáneos le llamaban "Fénix de los Ingenios" y "Monstruo de la Naturaleza".

Muchas de sus obras fueron escritas en tan corto espacio de tiempo que Lope mismo confesó que "en horas veinticuatro pasaron de las Musas al teatro".

Sus obras más famosas son: "Fuenteovejuna", "El mejor Alcalde el Rey", "El villano en su rincón", "Peribáñez y el Comendador de Ocaña", "La dama boba", "Castillo sin venganza", "El perro del hortelano", "La moza del cántaro", "La Dorotea", "San Isidro Labrador", "La Estrella de Sevilla", etc.

Lope de Vega es el verdadero creador del teatro nacional.



Los tres personajes de este mes son españoles y premios Nobel.

## JOSE MORAL DIAZ, "ferreru", futbolista e industrial

Cuando José Moral Díaz llegó a la fábrica, allá por el año 1939, traía el morral de la imaginación lleno de ilusiones y el carácter alegre, refozón y simpático de los mozos asturianos.

Nos lo va contando:

—Acababa de terminar la guerra de Liberación y yo vine a Torrelavega con la 1.ª Bandera de Palencia. Llevábamos una temporada de guarnición y traíame llocu los del fútbol. ¡Que firmes por esti, que firmes «pol otru». Hasta que va el Comandante Pombo, que era el amu de la Bandera y queríame muchu, y díjome: Tú tienes oficio y querrás trabajar, ¿no es así? La inmediata fué decir que sí, que yo era ferreru como lo eran mío pá y míos hermanos. Y a seguíu a Solva, como ex-combatiente y mutilau.

Tras esta pequeña historia personal del salto de la ociosidad al trabajo de José Moral, el diálogo se hace fácil y ameno, que todo cuanto se hable con el popularísimo Ferreru resulta inexorablemente ameno y alegre (y vamos a prescindir, en gracia al lector, del lenguaje netamente asturiano de Moral, a quien ni el tiempo ni la distancia le han privado de su jerga regional).

—¿Entonces tú no llegaste aquí por tu condición de futbolista?

—¡Qué val! Yo entré a título de herrero, que era, y es, lo mío aunque de momento fuera destinado al taller de Ajuste como ayudante de ajustador.

—¿Con qué categoría?

—Especialista. Me iba bien el ajuste pero pronto me enviaron a mi verdadero sitio, a la fragua, en Calderería y allí llevo ya casi veinte años.

—¿Contento?

—Encantado. Cuando comencé tuve mis dudas. El fútbol me incitaba demasiado; los pocos años, la independencia, el no tener obligaciones familiares parecían empujarme a lo fácil, que en mi caso era el contrato con un buen club. Pero creo que tuve voluntad y seguí en el trabajo.

—¿Te pesa?

—En absoluto.

—Sin embargo, no olvides que un buen futbolista, como tú lo eras, podía ganar mucho dinero...

—Entonces no. Si yo hubiera cogido estos tiempos no habría dudado. En aquel tiempo era distinto. Creo que acerté. Hoy trabajo con fe, con entusiasmo, alegre, sin temor a nada.

La ficha personal de Ferreru tiene estos datos: Nacido en Figaredo, Asturias, el 24 de Octubre de 1913, ingresado el 22 de Julio de 1939 como especialista con un jornal de 1,20 ptas. hora.



El nos la completa contándonos que antes había trabajado como forjador en la firma Ortos Hermanos La Llama, taller que hoy pertenece a Hulleras de Turón.

—¿Qué haces fuera de la fábrica?

—Soy un pequeño industrial. Desde hace doce años tengo un modesto taller en el que fabrico fijas para aleros. Ello me ha permitido lograr muchas cosas que concretándose al jornal resultarían prohibitivas.

—¿Qué son?

—Construirme una casa, dar carrera a mis hijos (con la ayuda también de la Sociedad) y vivir con desahogo.

—¿Lo de Ferreru de qué viene?

—¡Hombre! tú que eres asturiano, como yo, sabes sobradamente que a todos los que trabajamos en fraguas, nos dicen ferreros.

Además de esto a Pepe en el fútbol se le conocía por otro apodo: el del Feu.

—¿Y ésto por qué?

Pepe lo cuenta con regocijo.

—Fué en Laredo. Jugábamos (el Barreda, naturalmente) contra los de allí y yo lo hacía de extremo izquierdo. Nos apuraba el tiempo y salió un balón por la banda que yo iba a sacar. No había nadie cerca; el más próximo era Milucho, pero estaba lejos. Le chille: «Oye, tú, feu, ven pacá que voy a echátela». El público empezó con feu para aquí y feu para allá, después lo siguió algún cronista deportivo de Santander y así vino la cosa.

Ferreru, oficial de primera de Calderería, con su contagiante alegría y su cordialidad es una inagotable fuente de anécdotas.

He aquí una:

Un buen día le pidieron un poco de grasa consistente para engrasar el eje de un carro de bueyes. Pepe no lo tenía, ni podía darlo, pero le insistieron día tras día hasta obligarle a decir:

—Bueno hombre, traeme un bote. Le entregaron un bote pequeño de los de pimientos. El se proporcionó un palo y fué a un w. c. y metió el recipiente, llenándolo después con la pedida grasa.

Resultó que el peticionario no quería el lubricante para él mismo sino para una segunda persona. Imagínense lo que ocurrió cuando el usuario intentó engrasar su carro. Dos días después el que había llevado el bote se presentó al trabajo con algún cardenal.

—¿Qué te ocurrió? —le preguntaron.

—No, poca cosa. Me caí de la bicicleta.

Y al contármelo ahora, Ferreru ríe con su contagiosa risa de niño grande, travieso, pero bueno, bueno a carta cabal.