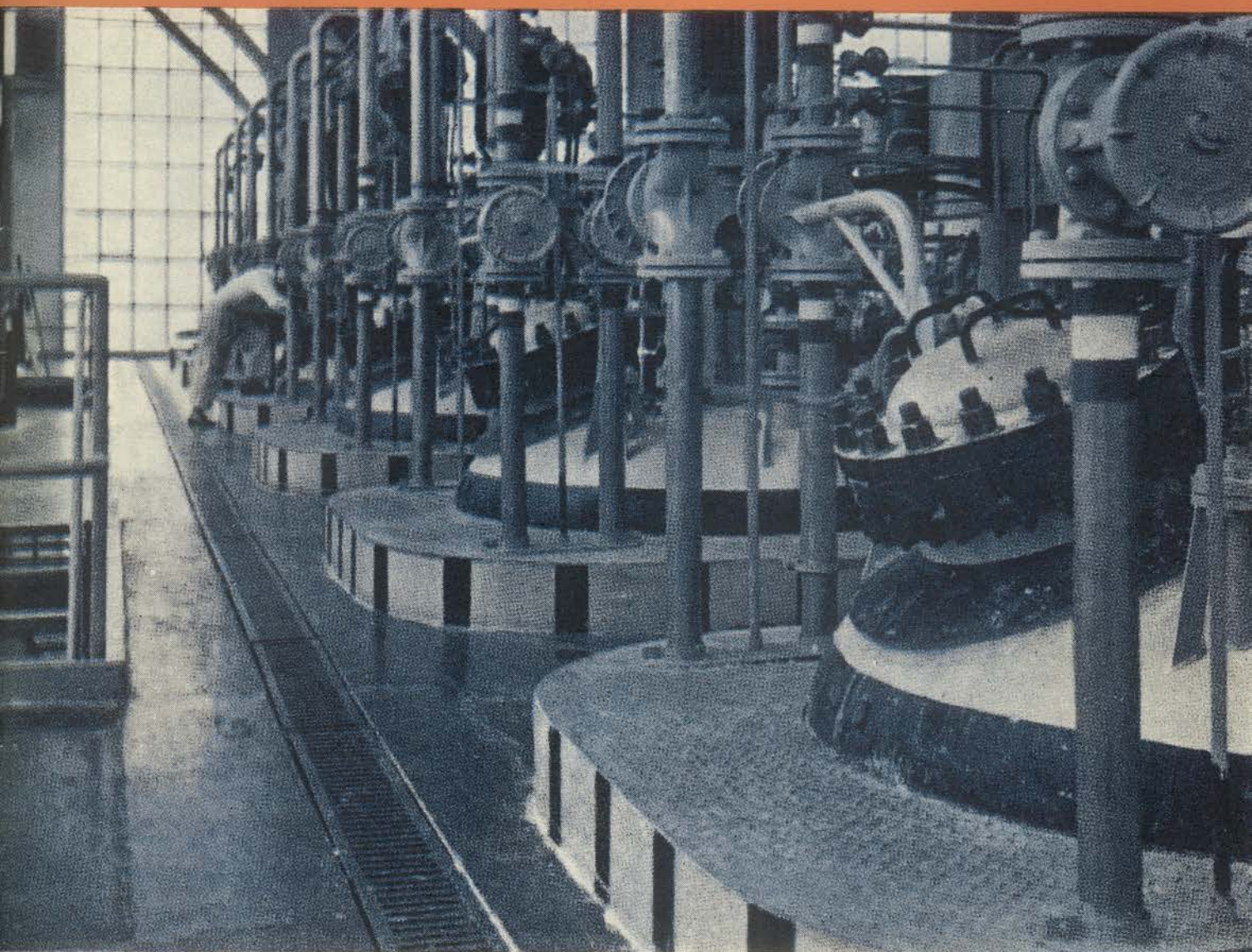


LA FABRICA

BOLETIN INFORMATIVO DE LA FABRICA DE BARREDA DE SOLVAY & CIE. S. A.



LA FABRICA

Miembro de la
«Unión de Periódicos de Empresa»

Boletín del Personal de las
fábricas de Barreda - Torrelavega
de SOLVAY & CIE. S. A.

Noviembre 1968

Redacción - Administración y
Editor responsable: SOLVAY & CIE. S.A.
BARREDA

Director: V. PEDREGAL LARIA

Colaboradores - Correctores:
E. Blanco
G. Alvarez-Reina

FOTOS: H. Bustamante Hurtado

Imprime:
Artes Gráficas Antonino Fernández
Plaza de Angel Menéndez, 2
TORRELAVEGA

¡Felicidades!

Con la cordialidad que siempre hemos puesto en las relaciones de LA FABRICA con todo el personal, con el afecto que sentimos por todos a quienes orgullosamente llamamos compañeros —ya que juntos componemos todos esta comunidad laboral que es la fábrica— con el espíritu cristiano de paz y nostalgia que se vivifica en el mundo, año tras año, por esta época, repetimos nuestra sempiterna felicitación:

¡Que la paz de Dios sea con todos nosotros!

y que en cada hogar haya en esta próxima Navidad, y se perpetúe para siempre, la alegría de todo aquel que tiene confianza en sí, que ama a los suyos y a sus semejantes y confía en el Sumo Hacedor.

PORTADA ES...

una foto de aparatos de fabricación de PVC en la fábrica SOLVAY en Jemeppe sur Sambre (Bélgica).



Jurado de Empresa

Reunión de Noviembre

Se celebró el día 29, presidida por el señor García-Nuevo, con asistencia del Vicepresidente señor de la Calzada, del Secretario señor Monje, de los Vocales señores Liaño Oruña, Herrera Escalante, Caridad Cuevas, Sánchez Delgado, Salas García, Piñera Fernández, Balbontín Coterillo, Cabiellas de Cos y Enríquez Díez, y los Enlaces don José Luis Pérez Díez, don Maximino Ruiz Gómez y don Julio Pérez Díez.

El resumen de esta reunión es éste:

COMISIONES

SEGURIDAD E HIGIENE

Revisión de 4 cuestionarios de otros tantos accidentes del mes anterior.

Exposición del índice de frecuencia que en Octubre fue de 3,20 personal obrero y 5 obreros más empleados, contra 3,5 y 2,3, respectivamente, en el mes anterior.

Resolución de 74 fichas en el tablero de actividad del servicio, de las que 9 correspondían a lugares de trabajo, 8 a lugares de tránsito, 10 a instalaciones eléctricas, 3 a instalaciones mecánicas, 2 a losas y alcantarillas, 12 a pasarelas y barandillas, 9 a escaleras móviles, 7 a defensas y 9 a alumbrado.

Informes en contestación a los ruegos de la sesión anterior referentes al acondicionamiento de un aparcamiento en Sondeos; instalación de servicios en Salinas; ventanas practicables en la Densa; la pasarela del transportador Buhler; a los aseos en el departamento de Guardas; al refrigerador de agua potable en la fuente de junto a la Sala de Máquinas y a la asistencia de Ingenieros a las reuniones de Seguridad.

Nuevos ruegos y preguntas sobre cascos de protección, cargue en Pirólisis, calefacción en Manutenciones, Barrio de Quintana y ascensor de la Nueva Central.

COMEDOR OBRERO

Informe del cambio de Contratista del mismo, con entrada del hasta ahora Ayudante del mismo.

COOPERATIVA

Informe de que el servicio de Miengo será abierto en la primera decena de Diciembre.

CASINO

Informe sobre las actividades en el mismo.

FONDO DE AYUDA AL PERSONAL

Acuerdo de 33 subvenciones, en cuantías diversas, a los enfermos de más de dos meses: Felipe Aragón, Gumersindo Argumosa, José Aguilera, Manuel Calobron, Jaime Díaz, Manuel Gascón, José Gómez Miera, Martín González, Eduardo Gutiérrez, Guillermo Blanco, Ramón Bolado, Amparo Cobo, Isaac Herrera, Rufino Herrera, Adolfo Torre, Santiago San Miguel, Primitivo del Val, Victoriano Ruiz, Vicente San Miguel, José San Miguel, José Villar, José Gómez, Antonio Domínguez, José Gándara, Domingo Haro, Angel Hidalgo, José López, Romualdo Menocal, Antonio Moreno, Agustín Palomera, Rosendo Polanco, José A. Renero y Fermín Robles, por un importe, en junto, de 12.700 pesetas.

Dos por un total de 1.200 pesetas a otros tantos enfermos crónicos y cinco de carácter extraordinario, que suman 25.000 a don Raimundo Pérez Pérez, don Aurelio López Zatón, don Manuel Calderón Martín, don Antonio Fernández González y don Angel Revilla Ruiz.

El total de las ayudas de este mes asciende a 38.900 pesetas.

RECLAMACIONES DEL PERSONAL

Revisión de la sanción impuesta al empleado señor del Cerro.

ASUNTOS VARIOS

Cambio de impresiones acerca del Decreto-Ley de Agosto, relativo al pacto de nuevos convenios colectivos.

RUEGOS Y PREGUNTAS

Planteamiento de diversas sobre el establecimiento de un fondo de solidaridad para los casos de defunción; a la revisión del Reglamento de Régimen Interior; a la venta de chatarra al personal; al aumento en invierno, del cupo de carbón a los jubilados; a la actualización de las pensiones; a la venta de artículos de Navidad al personal; a los garajes exteriores; a la categoría profesional de los operadores del cuadro de la Nueva Central, a la vivienda de un obrero de Tuberías y de una mujer de limpieza y a la clasificación de las funciones en Cáustica.



LA FABRICA *por dentro.*

MOVIMIENTO DE PERSONAL

ALTAS: Se han registrado, en Noviembre, la de la señorita Encarnación Argumosa Carpena, empleada para el servicio de Mecanografía.

BAJAS: Ha habido las siguientes:

Don Ramón Bolado, oficial de 1.^a del servicio de Albañiles, jubilado por invalidez.

Don Francisco Tresgallo Torices, especialista del servicio de Jardines, por jubilación anticipada, y

Don Manuel Gutiérrez Múgica, empleado del servicio Mecánico, por fallecimiento.

ANIVERSARIOS

En el transcurso del mes de Noviembre han cumplido años de servicios a la Empresa, los siguientes compañeros:

25 años: Don Norberto Gutiérrez Pérez, del servicio de Calderería; don Angel Martínez Balbás, del servicio de Embalaje, y don Ignacio Gutiérrez Zatón, empleado Administrativo de fábrica.

30 años: Don José Carpena Aguilera, del servicio Mecánico y don Angel Pérez Alvarez, del servicio de Albañiles.

Y 40 años: Don Manuel San Sebastián Fernández, empleado del servicio de Compras.

A todos ellos nuestra admiración por su laboriosidad y constancia.

JUBILACIONES

Por haberse acogido al régimen especial de la jubilación anticipada de la Empresa, ha pasado a situación de jubilado don Francisco Tresgallo Torices, especialista del servicio de Jardines, que contaba con 34 años de antigüedad.

También ha pasado a situación de jubilado don Ramón Bolado Cardín, oficial de 1.^a del servicio de Albañiles, que desde hace 20 años pertenece a la plantilla de la Empresa.

Deseamos a ambos todo género de felicidades en esta nueva etapa de su vida.

NOMBRAMIENTOS

En el servicio de Agua Oxigenada ha pasado a Oficial de 2.^a don Tiburcio Fernández Piney, y en el de Manutenciones fue designado también oficial de 2.^a, mecánico, don José Fuentevilla Diestro.

Les felicitamos.

ALOJAMIENTOS

Se ha anunciado la concesión de las siguientes viviendas:

Planta baja, n.º 4 del edificio Las Guaridas, en Requejada, a don Manuel Pastor García, del servicio de Cáustica.

Planta baja izquierda, del Grupo I de la Inmobiliaria, en Torrelavega, a don José A. Gutiérrez Vega, del servicio de Electricidad.

Bajo derecha del bloque 6 en el Barrio de Quintana, a don Demetrio Santamaría García, del servicio de Carpintería.

Bajo izquierda del bloque 15, del Barrio Quintana, a don Roberto Villegas Setién, del servicio de U. E.

Piso 1.º del portal 1 del Barrio Obrero - C, a don Francisco Peñalba Díaz, del servicio de Electricidad y

Piso 2.º del portal 1 del Barrio Obrero - C, a don Isidro Cuétara Pérez, del servicio de Calderería.

OBRAS

Las más importantes comenzadas en este mes de Noviembre han sido:

Excavación con destino a la instalación de un filtro de arena para aguas clarificadas.

DIVERSIDADES

Durante este mes han estado en la fábrica, en comisión de servicio, y procedentes de diferentes Administraciones, los señores:

Goffete y Boncompagni, ingenieros de la Dirección General de Personal; Swennen, ingeniero del Laboratorio Central, todos ellos procedentes de Bruselas.

Lega y Guitart, Ingeniero-Jefe e Ingeniero, respectivamente, de la Dirección General para España, en Barcelona; Vega de Seoane (don Javier), ingeniero de nuestra Representación de Madrid.

También estuvieron aquí los señores Louon y Maudurell, ambos del servicio Administrativo y Sala Nel-lo del Comercial de la Dirección General para España.

De la fábrica viajaron a Bruselas nuestro Director y Sub-Director, señores Zemb y Bonnardeaux.

Inesperadamente, tras una corta enfermedad, falleció, a la edad de 59 años, el buen compañero Manuel Gutiérrez Múgica, empleado, que prestaba sus servicios en el Taller Mecánico.

De todos conocido, y también de todos apreciado, Manuel había sembrado afectos fuertes a lo largo de sus 28 años de convivencia en la fábrica.

Descanse en paz y pidamos todos por el eterno descanso de su alma.

A sus familiares nuestra condolencia.



NUESTRA DEMOGRAFIA

Nacimientos

En el mes de Noviembre se han registrado los siguientes:

Una niña, María Luisa, hija de los esposos don Vicente Calderón García, del servicio de Ondulados, y doña Julia San Emeterio Gómez.

Un niño, Ignacio, hijo de los esposos don Alejandro González Pacheco, empleado del servicio de Expediciones, y doña Encarnación Castro Cobo.

Una niña, Eva María, hija de los esposos don Demetrio J. Santamaría García, del servicio de Carpintería, y doña María Jesús Salas González.

Una niña, María Carmen, hija de los esposos don Celestino Rumoroso Moralejo, del servicio de Cantera, y doña Etlvina Lanza Fernández.

Un niño, Emilio, hijo de los esposos don Emilio Ruiz Fernández, del servicio de Carbonatación, y doña Gloria Torrecilla Ruiz.

Una niña, María Irene, hija de los esposos don Bernardo Alvarez González, del servicio de Cáustica, y doña Irene Polanco Ruiz.

Una niña, Patricia, hija de los esposos don Felipe Gómez Coro, del servicio de Filiales, y doña Pilar Muñoz Suárez.

Un niño, Antonio, hijo de los esposos don Antonio Cuartas Arce, del servicio de Cáustica, y doña María del Pilar Higuera Echezarreta.

Nuestra enhorabuena a todos estos matrimonios.

Matrimonios

Este mes han contraído matrimonio don Gonzalo Villanueva García, del servicio de Cabonatación, con la señorita María Carmen Jorrín Rodríguez.

Les felicitamos.

Defunciones

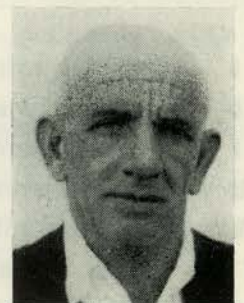
El compañero don Agustín Fernández Pacheco, del servicio de Manutenciones, pasa por el doloroso trance del fallecimiento de su esposa, le hacemos presente nuestra condolencia, como asimismo a don Fernando y don Luis Gutiérrez Pereda, empleados de los servicios de Cáustica y Generadores, respectivamente, por el fallecimiento de su padre.

Igualmente testimoniamos nuestro pesar a don Santiago Díez Sánchez, del servicio de Tuberías; don Fernando Fernandez Núñez, de Cáustica; don Gerardo Díaz Palacios, de Albañiles; don Luis Perales Torre, de Cáustica; don Restituto Pechero Herrera, de Tuberías y don Pedro Fortpied Springael, Ingeniero de Carbonatación, por el fallecimiento de sus respectivas señoras madres.

GALERIA de JUBILADOS



RAMON BOLADO CARDIN
(Albañiles)



FRANCISCO TRESGALLO TORICES
(Jardines)

ii GUERRA AL ACCIDENTE !!

EL PAPA PIO XII Y LOS ACCIDENTES DE TRABAJO

En 1955 se celebró el I Congreso Mundial de Accidentes de Trabajo. Fue en el mes de Abril y el entonces Papa, Pío XII, dirigió al Congreso, exactamente el día 3 de Abril, una alocución interesantísima, de la cual es este bello pasaje:

«... nadie puede comprometer, sin una razón grave, su salud o la de sus semejantes, exponer su vida o la del prójimo.

Y, sin embargo, ¿cuántas imprudencias, cuántas negligencias culpables, cuántos riesgos deliberadamente aumentados no lleva consigo aún el sólo deseo de evitar las cargas económicas y los sacrificios materiales que supone toda aplicación de las medidas de precaución...?»

LAS GAFAS SEGUN EL TRABAJO

Los ojos y su salud no tienen precio. Por eso el exponerse a perder cualquiera de ellos, o los dos, es insensato.

Debemos cuidarlos siempre y para ello hay consignas ilimitadas.

Una, a tener siempre en cuenta, es de que el tipo de gafas o viseras a utilizar debe ser distinta y estar en consonancia con el trabajo que se realiza.

Veamos:

1.º Si las partículas que se desprenden son importantes por su tamaño o velocidad, deben usarse gafas provistas de cristales de seguridad inastillables.

2.º Si hay riesgo de que la partícula pueda golpearnos de costado o en sentido vertical, hay que usar gafas con protección en estas direcciones.

Estos dos casos que señalamos ocurren siempre en las operaciones de rebabado o esmerilado.

3.º Cuando las partículas sean de pequeña importancia, utilizar gafas ligeras de tipo parecido al corriente.

4.º Si existe peligro de lesionarse en la cara, hay que usar viseras que la protejan. Estas viseras pueden ser de plástico transparente o de tela metálica muy cerrada.

5.º Cuando se protege o haya de protegerse de las radiaciones, utilídense cristales o viseras plásticas de colores más o menos oscuros, preferentemente azules.

Si a éstas precauciones se une la de acudir inmediatamente al doctor, sin dejar que nadie toque el ojo, en el caso de que aún precaviéndose se produjera un accidente ocular, puede tenerse la seguridad de que se ha puesto por parte de uno todo lo necesario para que no ocurra nada y si aún así ocurriera, para que no tenga consecuencias inesperadas.

DIEZ REGLAS BASICAS DE SEGURIDAD

- I** — Sigue las instrucciones; si no sabes, pregunta.
- II** — Corrige o avisa las condiciones inseguras.
- III** — Ayuda a mantener orden y limpieza.
- IV** — Usa las herramientas apropiadas.
- V** — Repórtate ante todas heridas: solicita los primeros auxilios.
- VI** — Utiliza, ajusta, repara o limpia la maquinaria sólo cuando estés autorizado para ello.
- VII** — Utiliza el equipo protector establecido; usa ropas apropiadas y mantenlas en buenas condiciones.
- VIII** — No hagas bromas ni chistes.
- IX** — Cuando levantes algo, dobla tus rodillas; solicita ayuda para las cargas pesadas.
- X** — Obedece todas las consignas y reglas de seguridad.

LAS BASES DE COTIZACION

En Agosto pasado fue cuando el Ministerio de Trabajo decretó «con el fin de atemperar las retribuciones mínimas de trabajo a la evolución sufrida por el coste de vida una serie de determinaciones sobre salarios mínimos, así como las futuras bases de cotización».

Como quiera que los salarios mínimos no tienen en este caso repercusión directa para nosotros y sí las nuevas bases de cotización, nos vamos a ocupar de estas llamadas «Bases de cotización al Régimen General de Seguridad Social y Formación Profesional» transcribiéndolas aquí.

Son éstas:

1—Ingenieros y Licenciados	6.330	ptas. mes
2—Peritos, Ayudantes titulados..	5.370	» »
3—Jefes Administrat. y de Taller	4.530	» »
4—Ayudantes no titulados.....	3.960	» »
5—Oficiales Administrativos....	3.660	» »
6—Subalternos	3.060	» »
7—Auxiliares Administrativos ...	3.060	» »
8—Oficiales de 1. ^a y 2. ^a	112	pesetas día
9—Oficiales de 3. ^a y Especialistas	106	» »
10—Peón	102	» »
11—Aprendices de 3. ^o y 4. ^o año y Pinches de 16 y 17 años	64	» »
12—Aprendices de 1. ^o y 2. ^o año y Pinches de 14 y 15 años	43	» »

El tope máximo de la base de cotización al Régimen General único para todas las actividades, categorías profesionales y contingencias protegidas, será el de **13.000 pesetas mensuales**. Dicho tope será igualmente aplicable en los casos de pluriempleo.

Estas bases tomarán efectividad a partir del día 1 de Enero de 1969.

PARA FIN DE AÑO

El Casino ya tiene preparada su fiesta de fin de año. Y la Junta Directiva ha tenido que hacer las reflexiones a que, inevitablemente, le obliga la insuficiencia de los salones de Casino y Cinema, transformados prácticamente en un solo local, y acudir de nuevo al

espíritu de comprensión de los encuadrados en el Casino, reiterando que los casados podrán asistir acompañados, como es lógico, por su esposa y por sólo dos hijos y los solteros por una sola persona.

Son las restricciones forzosas para que esa Noche Vieja se pueda caber en el baile. De no tomar estas medidas tal cosa no sería posible.

SAN ALBERTO

Cada mes de Noviembre recordamos que es en este mes, y precisamente el día 15, cuando la Industria Química conmemora la festividad de su patrono, de este San Alberto Magno que figura en el Santoral desde 1622, año en el que fue beatificado por el Papa Urbano VIII; que nació en 1280 en la alemana ciudad de Colonia, lugar en el que también falleció en otro día de Noviembre, 74 años más tarde y que es considerado como el doctor escolástico de más vasta erudición entre todos los de su época, que conocía todas las ciencias, que —según le atribuye la tradición— inventó el primer robot (autómata se dijo entonces)— conocido por la humildad, pero cuya relación —la de San Alberto— con la Química es enteramente desconocida, aun cuando los químicos le consideren su Santo Patrono.

NUESTRAS COLECCIONES

Con nuestro próximo número, que será, Dios mediante, el del mes de Diciembre, llegaremos al fin de los tres años desde que procedimos a encuadernar las colecciones de nuestro periódico que nos presentaban los compañeros que guardan los ejemplares de cada mes.

En aquella ocasión procedimos a recopilar los años de 1963, 1964 y 1965. Ahora tenemos el propósito de hacer lo mismo con los de entonces aquí, es decir, con los de los años 1966, 1967 y 1968.

Ya diremos desde aquí mismo, cómo se habrá de hacer la entrega de las colecciones.

En realidad esta nota de ahora es sólo un aviso para que los coleccionistas se vayan preparando.

El polifacético RAMON GARCIA

Socorrista, Jugador de hockey, Juez en ci



DIFÍCILMENTE un hombre puede encontrar mayor número de actividades —y casi todas ellas de carácter voluntario— como el protagonista de nuestra entrevista de hoy.

A Ramón García, con sólo 37 años a cuestas, le había conocido uno en algo deportivo —el recuerdo se borra al llegar al donde—, le encontró después coltumazmente en otras cosas del mismo tipo y al fin se dió de manos a boca con él en su cuarto despacho de nuestro Taller Mecánico.

Ramón es hombre cordial, afable, decidido, voluntarioso y, sobre todo, polifacético.

Traerle aquí, a este escaparate de casa, es para uno un medio de mostrar cuan ejemplarmente puede una persona utilizar su tiempo para el cumplimiento del deber del diario trabajo, para ser útil a los demás y para la satisfacción de las propias y personalísimas aficiones.

Todo ello, acaso, quede fuera del alcance de las posibilidades de los cómodos, de quienes huyen de las complicaciones espirituales, de esos otros cuyos hábitos sedentarios se escandalizan —hacen que se escandalizan— cuando un semejante florea de cosa en cosa como la laboriosa abeja.

Hace unos días me mostraban la foto de un grupo marcial, en cuya primera fila aparecía Ramón con las manos apoyadas sobre la empuñadura de un sable.

—Ha sido en una conmemoración de la Cruz Roja. Nos la hicieron al salir del templo en que se celebró.

La curiosidad se cuelga en el trapezio de cuatro vocablos que sostienen los brazos tensos de dos interrogantes:

—¿De la Cruz Roja?

La mirada de Ramón es más conmisericordiosa que dubitativa.

—Naturalmente. Soy Alférez de la Brigada n.º 38 de Tropas de Socorro de la Cruz Roja.

Bien. Esto no lo sabíamos y la verdad es que nos costó un esfuerzo imaginativo el desnudar a nuestro hombre de su militar uniforme y colocarle los calzones cortos y la camiseta rayada del equipo de hockey de La Magdalena, en el que juega de extremo derecha.

—¿Todos los domingos?

—Muy pocos. Juego en la temporada doce o catorce partidos.

—¿Suplente, entonces?

—No. Es que en otros domingos he de arbitrar.

Ahí lo tienen ustedes. Jugador y árbitro al unísono. Pudiera decirse que dos en uno, como el nombre de esa conocida crema para limpiar zapatos.

Y por si ésto fuera poco, es algo más en hockey. Federativo: vocal de prensa en la Federación Cantábrica.

Aquí, tras el parapeto de los papeles de la mesa del despacho, Ramón tiene más que nunca cara de niño travieso atrapado en plena faena. Y resulta casi imposible hacer que se vaya explicando.

No por cortedad. No.

Es que él no quiere que hable de sus aficiones, de sus gustos y propensiones. De ahí que tenga que ir preguntándole un poco a estilo fiscal:

—¿Cierto que además de extremo derecho y árbitro de hockey haces de crítico de prensa?

—No voy a negarlo, puesto que es cierto. Sí. Escribo críticas de este deporte en «El Diario Montañés».

—Y en la radio, no te lo calles...

—Sí, también en la radio, en la Popular.

—¿Sólo de hockey?

Ramón me mira primero de un lado y después de otro, como diciendo: «me estás fastidiando, eh».

No obstante, humano, al fin, sonrío y contesta:

A, jefe del Taller Mecánico

ismo, Radiofonista y otras cuantas cosas más

—Más, sí, y más. De actividades subacuáticas y de patinaje artístico.

Añorando aquella «yenka» que tan deprisa trajo y se llevó la moda, me doy maña para en la entrevista ir dando paso adelante y atrás, a derecha e izquierda...

—También eres socorrista...

—No, no es éso. Como alférez de la Cruz Roja estoy implicado como otros muchos en la organización de una Agrupación de los muchísimos socorristas de carretera que ya existen. Esto es en continuo e íntimo contacto con la Jefatura Nacional de Tráfico.

Otro salto, ahora de nuevo hacia lo deportivo.

—También te he visto en pruebas ciclistas.

—Sí, también aquí pertenezco al Colegio de Jueces de la Federación Cantabria y soy elemento oficial de carreras.

—¿En cuántas?

—Unas 30 por temporada.

Voy ahora hacia la derecha y tropiezo en su faceta pedagógica.

—Profesor de la Escuela de Ingeniería Técnica Industrial de Santander, ¿no es así?

—También.

—¿De qué disciplina?

—Tecnología, mecánica y metrotecnia.

—¿Días de clase?

—Seis. Todos los de la semana menos el domingo. Dos horas por la noche.

—¿Cómo es Ramón García en plan de profesor?

—Tengo fama de «hueso».

—¿Por qué?

—Dicen que suspendo mucho. Yo creo que lo justo. Lo que ocurre es que son muchos los alumnos que acuden a cada clase y ello limita sus progresos.

—¿Porcentaje de suspensos?

—Te diré el de aprobados. Suena mejor. En el último curso el 25 %.

(Hay que encerrarse entre paréntesis para llamarle «tirano»).

Igualmente pertenece a la Junta de Gobierno del Colegio Oficial de Peritos e Ingenieros Técnicos Industriales.

Le iba a preguntar si no fue —sí, sí, lo fue— árbitro de fútbol, colaborador en misiones musicales de

radio, profesor particular, conciliador en despidos en la Obra Social y otras cosas más, pero me ha parado en seco, como si hubiera tropezado con una pared, una ocurrencia que me obliga a considerarme estúpido por no habérsela antes:

—¿Y el tiempo? ¿De dónde sale tu tiempo?

La sonrisa llega ondulante y socarrona.

—¿El tiempo? ¡Del reloj! Del día, de la noche... ¿Es que no son 24 las horas del día?

Mi perreta resulta extraña:

—Sí, sí, 24 horas... pero, ¿cómo las distribuyes? ¿Acaso eres un mago?

—Con toda facilidad y con entera sencillez. Vete anotando:

Mi mujer me despierta a las siete de la mañana, le beso a los niños —son dos los que al presente componen su dinastía— y a la carretera. A las 8 en la fábrica. Hasta las seis de la tarde (como aquí, en el Comedor Obrero) y en casa de nuevo a las seis y media. Clase hasta las nueve en la Escuela y a cenar. Un poquillo de trabajo (radio, prensa, corrección de ejercicios, correspondencia...) y a las doce y media a la cama

Exploto en agria e incrédula exclamación y este polifacético Ramón García me calma con una sonrisa y una explicación:

—Sí, hombre, sí, sencillo, sin complicaciones. Lo de la Cruz Roja es una sola reunión a la semana (miércoles por la noche) y breve. Lo demás queda para los domingos y sábados. En aquellos la revista de la Cruz Roja, los partidos mañaneros de hockey, en invierno, y las carreras ciclistas en verano. Una vez al mes reunión federativa y de la Junta del Colegio de Peritos.

¡Si en realidad en el curso del mes sobra tiempo! Incluso cuando hay buenas mareas hago pinitos como marisquero...

Admirable e incomprensible. Las muelas de mi cerebro tratan inutilmente de masticar la idea. Polifacetismo. Todo, o casi todo —únicamente la cátedra de la Escuela— honorariamente, sin un beneficio directo.

Todavía me dice:

—Bueno, pero de la fábrica ¿cuándo hablamos?

No sé si le dije que otro día. Si no fue así se lo digo ahora y además le doy un consejo a este incorregible como admirable Ramón García García.

—¿Cómo no te anuncias, cual algunas «chachas», como «hombre para todo»?



Deportes



FUTBOL

LOS PRIMEROS ENCUENTROS DEL REGIONAL

Comenzó el día 3 el campeonato regional de primera categoría que se jugará, a partir de dicha fecha hasta el 25 de mayo, última jornada que señala el calendario.

El Barreda no comenzó la competición con la misma forma que terminó, 48 horas antes, el campeonato de aficionados.

Posiblemente la final de éste, jugada el día 9, influyó sensiblemente en el rendimiento del once en su primer partido frente al Santoña y en el campode éste.

El Santoña más fresco, más entonado, pudo imponerse y ganar por tres a cero, si bien es preciso afirmar que sin poner pero alguno a la justicia de la victoria, en cambio precisa muchos reparos el 3 a 0 del tanteador, ya que con un tanto de ventaja la cosa expresaría mejor lo que ocurrió en el partido.

El segundo encuentro se jugó en casa con el Cas-

tro como adversario. Ganó el Barreda por dos a cero, que lograron Leonardo y Velar, por este orden.

A la semana siguiente el Barreda jugó en Astillero. Este segundo desplazamiento produjo la segunda derrota. Los del Unión ganaron por dos a cero y hubo sus más y sus menos en lo que se refiere a la actuación arbitral, aunque ella, aún siendo mala, no puede justificar, en modo alguno, las malas maneras y los reprochables modales de algunos jugadores barredenses. La consecuencia de ello ha sido el castigo por varias semanas a Gancedo y la benigna amonestación a otros varios.

El saber perder es una de las cosas buenas que el deporte ofrece a sus practicantes.

Y el último encuentro del mes se jugó en Barreda. Triunfo de los nuestros sobre el Naval por dos a cero, con Velar como único goleador.

TENIS

Los gráficos del Social del Tenis y la entrevista con el entrenador y campeón

En nuestro último número, el correspondiente a Octubre, hicimos un resumen informativo de lo que fueron los campeonatos sociales de nuestro Grupo de Tenis, campeonatos que se desarrollaron a lo largo de casi dos meses.

Hoy, gustosísimos complementamos aquella referencia con unas fotos de Billy, tomadas en ocasión de cada una de las finales disputadas.

Así el lector encuentra en la foto de arriba a Clara Fortpied (a la derecha), campeona y Mari Carmen Cámara, subcampeona, con el árbitro de su final.

En la inmediata inferior, Manolo Pascual, el entrenador del Grupo, saluda a Saiz, que habría de ganar en singles a su oponente Peña Fuente, que contempla sonriente el saludo.

Por último, las dos parejas que disputaron la final de dobles masculinos.

A la izquierda, los dos campeones Manolo Pascual y Alfredo de la Iglesia y a la derecha la pareja de subcampeones formada por De la Fuente y Boratxero.

— : —

Y tras de las fotos, esta entrevista de Gonzalo con la pareja ganadora de dobles masculino:

Los resultados técnicos de los Sociales ya los conoce el lector. No sería noticia repetirlo. Pero en cambio sí es novedoso el ofrecerle una breve conversación con los campeones de dobles, el entrenador Manolo Pascual, del servicio de Construcciones y Alfredo

de la Iglesia, practicante-sanitario de la Cantera.

Y sin más, ¡a la pista!

—¿Cómo veis el tenis español actual?

—Mejor que nunca. —Es lo que nos contesta, primeramente, Pascual, como lo hará a las restantes preguntas.

—En buen momento. Para dentro de un par de años, en España, habrá 4 ó 5 jugadores de gran talla internacional.

—¿Hay afición entre nuestros compañeros a este deporte?

—La hay, pero hacen falta pistas.

—Sí. Yo creo que podría haber bastante más, pero con el inconveniente de que cuando se puede jugar al tenis, no tenemos suficiente con las dos pistas que existen.

—¿Cómo le definiríais técnica y físicamente?

—Creo que para hacer cualquier deporte, es necesario contar con lo siguiente: a) Tener facultades y b) Técnica que, como las facultades físicas, es imprescindible.

Alfredo, de acuerdo con su compañero, enmudece

—¿Le considerais un deporte completo?

—A mi juicio, completísimo.

—Lo mismo opino. Durante su práctica entran en movimiento todos los músculos del cuerpo; además, para ser un buen tenista hace falta tener unos reflejos estupendos.

—¿Veis alguna de nuestras raquetas con posibilidades de ser «alguien» en el tenis español?



Deportes



—El tenis es muy difícil e ingrato. Para ser bueno se necesita, en la mayoría ██████████ y aquí, gracias a Dios, no la tiene nadie; si la hubiese, con las facilidades que ahora existen, hoy tendríamos 4 ó 5 muchachos en 1.ª categoría, eso seguro.

—No creo. Pero sí puedo decir que, si dos o tres de nuestros jugadores siguiesen la marcha actual llegarían, por lo menos, a ser algo en el campo provincial.

—Vestid y equipad a un principiante ¿coste?

—Entre raqueta, traje, etc., para los que comienzan, de 2.000 y 2.500 ptas.

—Para jugar al tenis lo primero que se necesita es una raqueta, luego la ropa que, obligatoriamente, tiene que ser blanca, unas playeras, etc., su coste, aproximadamente, es de 2.000 pesetas.

—¿Qué aconsejaríais a los que comienzan?

—Paciencia y sobre todo muchos pelotazos, si se puede contra una pared, mejor que mejor.

—Hacer muchas horas de pista, seguir los consejos del entrenador y no desmoralizarse porque al comienzo no salgan los golpes como uno quisiera.

—¿No veis poca afición en el sexo débil?

—Esto sería largo de contar, pero evidentemente hay muy poca.

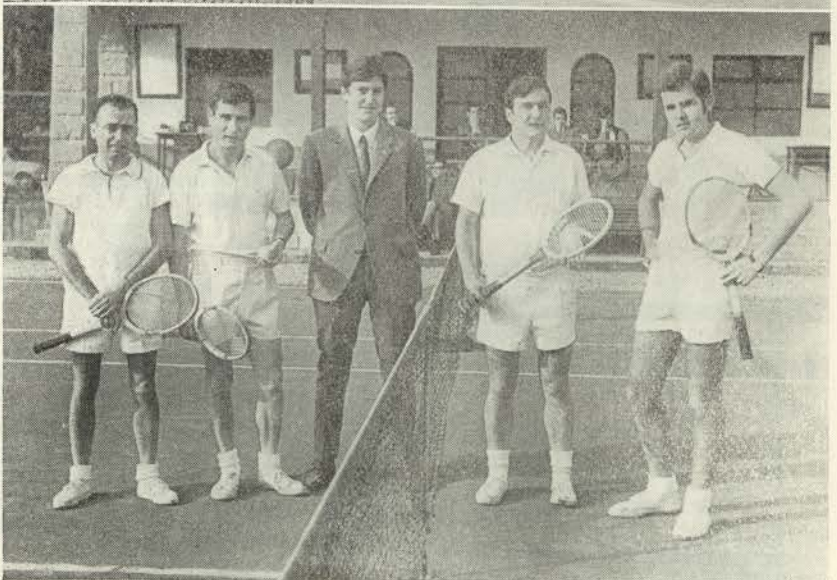
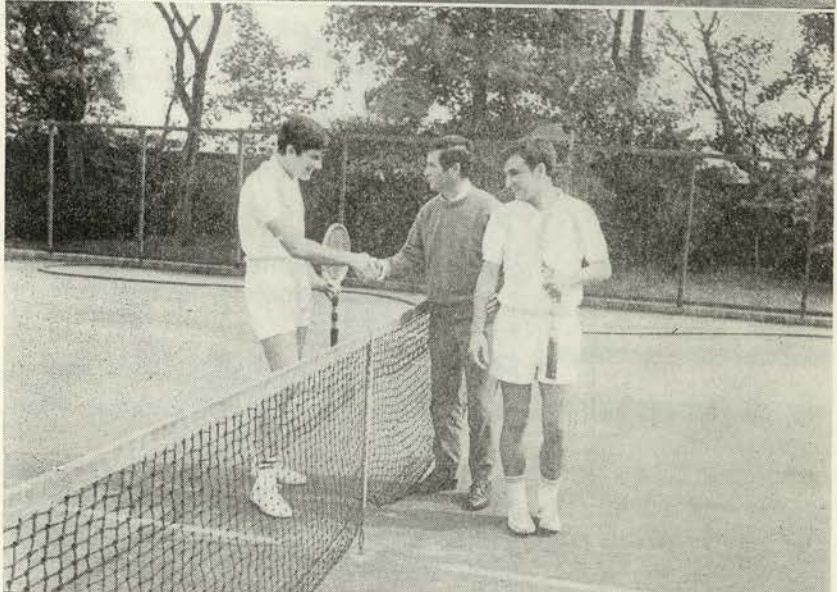
—Sí. Este año en Barreda ha habido poca concurrencia de jugadoras. Esperemos que la próxima temporada las pistas se vean más concurridas.

—¿No se podría crear una Liga en España entre equipos que representasen a firmas industriales, Sociedades deportivas, etc., bien por provincias o zonas?

—Sería fácil si se contara con apoyo.

—Resultaría muy interesante. Además, con ayuda de la Federación, muy fácil de organizar, a estilo de Copa Davis.

—Gracias por vuestra colaboración.



GONZALO

Lo que escriben otros periódicos de Empresa

¿QUIERES SABER SI ESTAS ENTERADO DE LO QUE SOBRE **SEGURIDAD** ESTABLECE EL REGLAMENTO DE REGIMEN INTERIOR? CONTÉSTATE LAS SIGUIENTES PREGUNTAS Y COMPRUEBA AL FINAL, CUANTAS ACERTASTE Y CUANTAS NO

1.—Cuando un productor haya de trasladar material de una Sección a otra, ¿pasará por los pasillos señalados o bien por el camino más corto, aunque sea entre las máquinas en marcha?

- Por el camino más corto.
- Por el camino que ofrezca menos peligro.
- Por entre las máquinas, como haciendo una Gimkhana.

2.—El engrasado y limpieza de las máquinas eléctricas, ¿sólo podrá hacerse...?

- Llevando guantes de lana.
- Estando la máquina fuera de circuito.
- Por las tardes.

3.—¿Puede ser sancionado el obrero que coloca en grave riesgo de accidente a un compañero u ocasiona peligro de avería a la Empresa, por imprudencia en acto de servicio?

- No.
- Sí, por ser falta muy grave.
- Sólo cuando su imprudencia cause daño importante a un compañero.

4.—Cuando se haya interrumpido la corriente en la línea general, el operario que estaba trabajando en una máquina, con electromotor acoplado directamente a la misma, ¿deberá dejarlo fuera de circuito?

- No; esperará a que, de nuevo, se dé corriente a la línea.
- Dejará el electromotor fuera de corriente.
- Cantará: «Juanita Bananaaaa...»

5.—Con objeto de intensificar o de disminuir la iluminación, ¿puede un productor actuar sobre los interruptores del alumbrado eléctrico?

- Sí.
- Como le parezca.
- Es misión del encargado.

6.—¿Está prohibido introducir en los lugares de trabajo bebidas alcohólicas?

- No.
- Sí, es falta grave.
- Sólo en los meses de verano.

7.—¿Podrá el operario montar puentes sobre los circuitos o sobre los automáticos de máxima, con alambre o cables, por haberse estropeado estos aparatos a falta de fusibles?

- Sí.
- Para un día como máximo.
- Bajo ningún pretexto.

8.—¿Se puede sancionar a un encargado porque un subordinado trabaje quebrantando alguna norma de seguridad?

- Sí, porque es obligación suya vigilarlo y evitarlo.
- No; sólo se puede sancionar al operario infractor.
- En los meses de Febrero y Marzo.

9.—La negativa al reconocimiento periódico por los Servicios Médicos de la Empresa, en cumplimiento de Reglamento ¿puede ser motivo de sanción?

- No.
- Sí, porque es falta muy grave.
- A criterio del Alcalde de Barrio.

10.—¿Está permitido efectuar trabajos en conducciones de alta tensión sin asegurarse de que las líneas están desconectadas?

- Sólo a los Peritos e Ingenieros.
- Subido sobre una escalera de madera, si.
- No está permitido.

Ahora... ¡a comprobar! Si en tu imaginación (o por escrito mejor), ya has contestado las diez preguntas de nuestro test, puedes ahora comprobar el resultado de la prueba; he aquí las respuestas acertadas: 1. Por el camino que ofrezca menos peligro; 2. Estando la máquina fuera de circuito; 3. Sí, por ser falta muy grave; 4. Dejará el electromotor fuera de corriente; 5. Es misión del encargado; 6. Sí, es falta grave; 7. Bajo ningún pretexto; 8. Sí, porque es obligación suya vigilarlo y evitarlo; 9. Sí, porque es falta muy grave; 10. No está permitido.

NUESTRO TEST DE LA SEGURIDAD

(de «CHISPAS AGUT»)

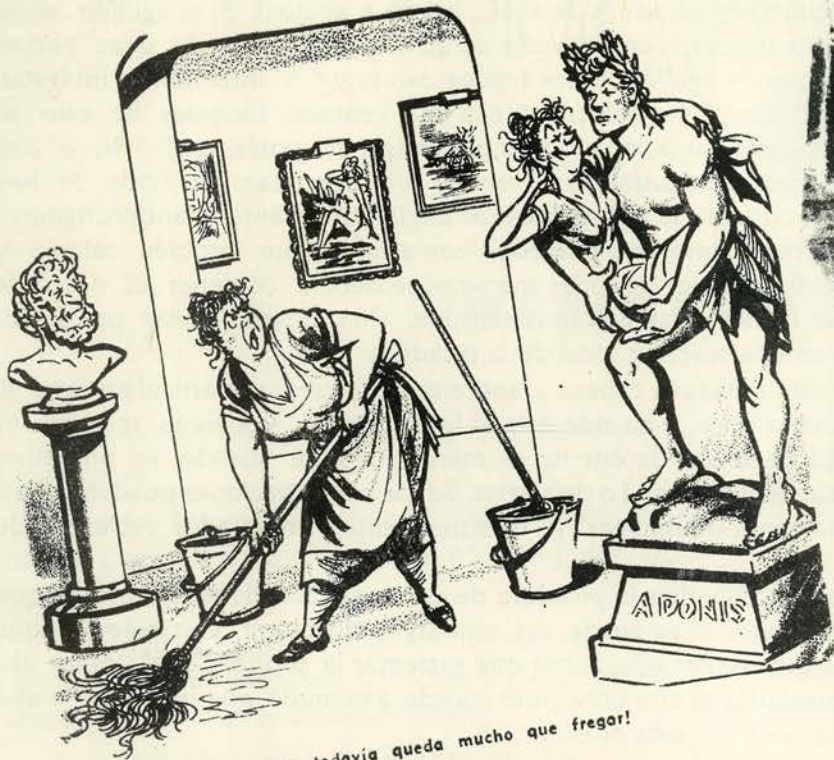
INICIATIVA

Se ha defendido siempre —y con razón— la asociación de esfuerzos para realizar con preferencia una tarea. Sin embargo, existe el peligro de apoyarnos con exceso en nuestros compañeros, perdiendo así el maravilloso don de la INICIATIVA Y DE LA ACCION INDIVIDUAL.

Un pensador dijo: «El mundo progresa poco, porque los hombres buscan apoyo en los demás y nunca en sí mismos». Buena es la acción conjunta, la labor de equipo, pero en ocasiones, ésta ha de ser precedida por la consideración de nuestra idea; luego se toma lo mejor y comienza como consecuencia el trabajo coordinado.

La DIRECCION se esfuerza, por ello, en crear este sentido de individualidad a la par que el colectivo.

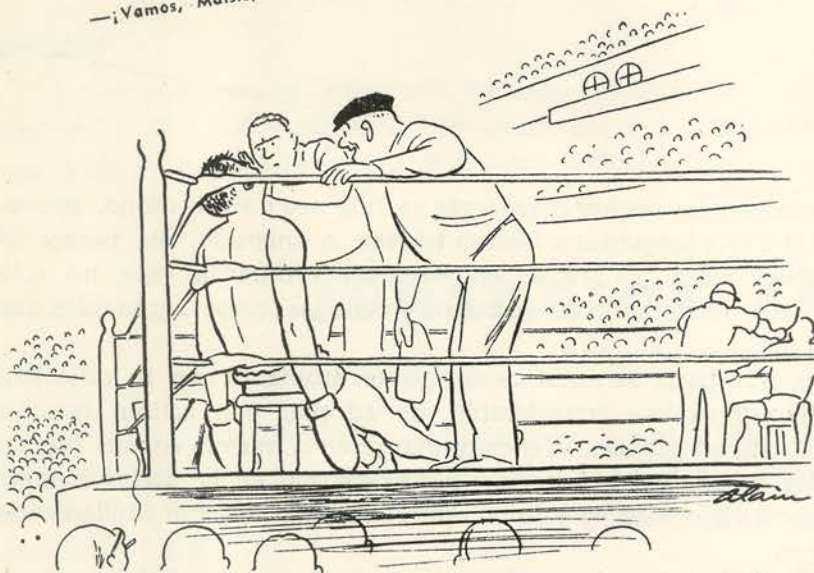
DE "ENTRE NOSOTROS"



—Nudismo.

Tijeretazos de Humor

de «GACETA URBIS»
y «GODO YES»



—¿No decías que podías derrotarlo con los ojos cerrados? ¡Pues hazlo ahora!



—Señorita López, la casa, estimando en todo su valor su colaboración, ha llegado a la conclusión que nos prestaría un gran servicio trabajando en la competencia.



—Pensé que le produciría dolor de cabeza el continuo tecleo de la máquina.



...y si no me aumenta el sueldo, salgo y les digo a los demás que me lo ha concedido...

Picadura de Abejas, Avispas y Abejones

¿Qué hacer ante una picadura de abeja, avispa o abejón? Si el aguijón se ha quedado en la picadura, quitarlo con la ayuda de un cortaplumas o de unas pinzas, sin romperlo; los pedazos de aguijón en los tejidos dan lugar a infecciones molestas. Se puede luego chupar la herida o colocar en ella una ventosa. Después de esto se cubrirá la región afectada con una solución de permanganato potásico al 1 %, o con un álcali volátil, con objeto de neutralizar el veneno con una reacción ácida. Si hay grandes quemaduras y picazón, se aplica, bien un ungüento sedante y antipruriginoso —existen bastantes—, bien compresas húmedas con alcohol, que también calman y moderan el proceso inflamatorio. De todas maneras, se deberá contener el deseo de frotar y rascar, por ser la piel inflamada muy sensible. De ordinario, estas precauciones atenúan rápidamente la reacción local de la picadura.

Cuando ha sido picada la cabeza y, sobre todo, la cara, y particularmente si la tumefacción interesa la boca, o ha sido ésta el lugar picado, conviene recurrir sin tardanza al médico. La presencia de éste no es menos urgente cuando se presentan síntomas de envenenamiento general o de alergia. Serias complicaciones pueden evitarse inyectando calcio, antihistamínicos y, eventualmente, preparados recientes de hormonas.

Si es bastante difícil evitar la picadura de estos insectos, dado que su ataque no es, por lo general, previsible, se puede, sin embargo, disminuir el riesgo de que piquen en lugares peligrosos. Por ello, habrá que extremar la prudencia al tomar alimentos o bebidas azucaradas al aire libre, pues sucede, a menudo, que una abeja o una avispa se meten en la boca con esta ocasión.

Los opti- mistas viven más tiempo

Los días brumosos y las noches más largas ya, que nos trae el otoño, provocan en muchas personas cierta languidez e incluso tristeza; a menudo, les parece el porvenir sombrío y decepcionante. Es preciso, entonces, saber mirar la vida, no sólo en función de la estación, sino tratando de descubrir en ella las cosas agradables que nos ofrece.

Generalmente, gran parte de nuestros semejantes tropiezan con la dificultad que estiman —a menudo sin razón— considerable, de adoptar una actitud positiva ante la vida. Sufren con ello un perjuicio. Tener confianza en sí mismo, en sus fuerzas vitales, en sus facultades, en una palabra, decir sí a la existencia, es la mejor manera de estar sano y de llegar a viejo. Esto ha sido comprobado hoy día por millares de médicos y de psicólogos.

Las estadísticas demuestran que, en la mayoría de los países civilizados, por lo menos el 80 % de las personas padecen alguna enfermedad. Según opinión de médicos eminentes, hay que admitir que algunas afecciones o enfermedades —sobre todo asma, eczema, trastornos hepáticos y úlcera de estómago— se deben a la actitud profundamente negativa o pesimista de las personas que las sufren.

Ni que decir tiene que la herencia influye mucho sobre la postura que se adopta frente a la vida. En el caso de existir circunstancias desfavorables a este respecto, se puede hacer mucho para mejorar la situación obligándose a abordar todos los problemas, en pensamiento y en acción, con un mínimo de optimismo. Por otra parte, desempeña un gran papel el interés que se ponga en la actividad profesional, hay que amar lo que se hace. Digamos, de paso, que está comprobado que la gente de la ciudad se inclina más al pesimismo que la del campo.

Los médicos, que han reconocido la marcada influencia de la premisa psicológica, pesimismo u optimismo, sobre el estado de salud, tienen muy presente esta observación en sus métodos terapéuticos. No obstante, el facultativo más experimentado está casi desarmado ante quien no colabora con él mediante una sana disposición de espíritu o un sincero deseo de liberarse.

ESPACIO DE



DEMOGRAFIA

NACIMIENTOS

Durante el último mes se han registrado estos nacimientos:

Un niño, José Antonio, hijo de los esposos don Manuel Cuevas Ruiz, del departamento de Polímero, y doña Antonina Otero Gómez.

Una niña, Montserrat, hija de los esposos don Francisco Velarde Tresgallo, del departamento de Polímero, y doña Raquel Calderón Prieto.

Nuestra felicitación a ambos matrimonios.

JUBILACION

Ha causado baja en la Empresa, pasando a situación de jubilado por invalidez, el compañero don Manuel Vega Arce, almacenero de Productos Termina-

dos, que tenía una antigüedad de 4 años en la Empresa.

Le deseamos todo género de felicidad en esta nueva etapa de su vida.

DEFUNCION

Testimoniamos nuestra condolencia a don Leandro Herrera Iglesias, del departamento de Monómero, por el fallecimiento de su señor padre.

VISITAS

En viaje de trabajo han estado en la fábrica los señores Scheel y Elstner, de la fábrica de Solvic, en Rheinberg (Alemania); Hennefeld, de la de Hallein (Austria) y Escayola, de la Dirección de Barcelona.

JURADO DE EMPRESA

REUNION MENSUAL

Se celebró el día 29, presidida por el señor Hospital y estuvieron presentes el Secretario señor Saiz, los vocales señores Llanos y Peña y los enlaces señores Menocal y Lavín.

El resumen de la misma es el siguiente:

INFORME DE COMISIONES

SEGURIDAD E HIGIENE

Informe de los ruegos de la reunión anterior sobre la instalación —que está en curso— de un ventilador y conducto de aspiración en la mesa de títulos del primer piso del Monómero; de mejorar el clima en el secador LF y de la entrega de ropas de agua.

Ruegos y preguntas referentes a las puertas del Monómero; a las caretas a utilizar en el Polímero 68; al jabón que se utiliza en los Polímeros y Secados 56 y 64; y a la ropa de abrigo para el personal del Polímero.

COOPERATIVA

Informe sobre la apertura del autoservicio de Miengo.

COMEDOR

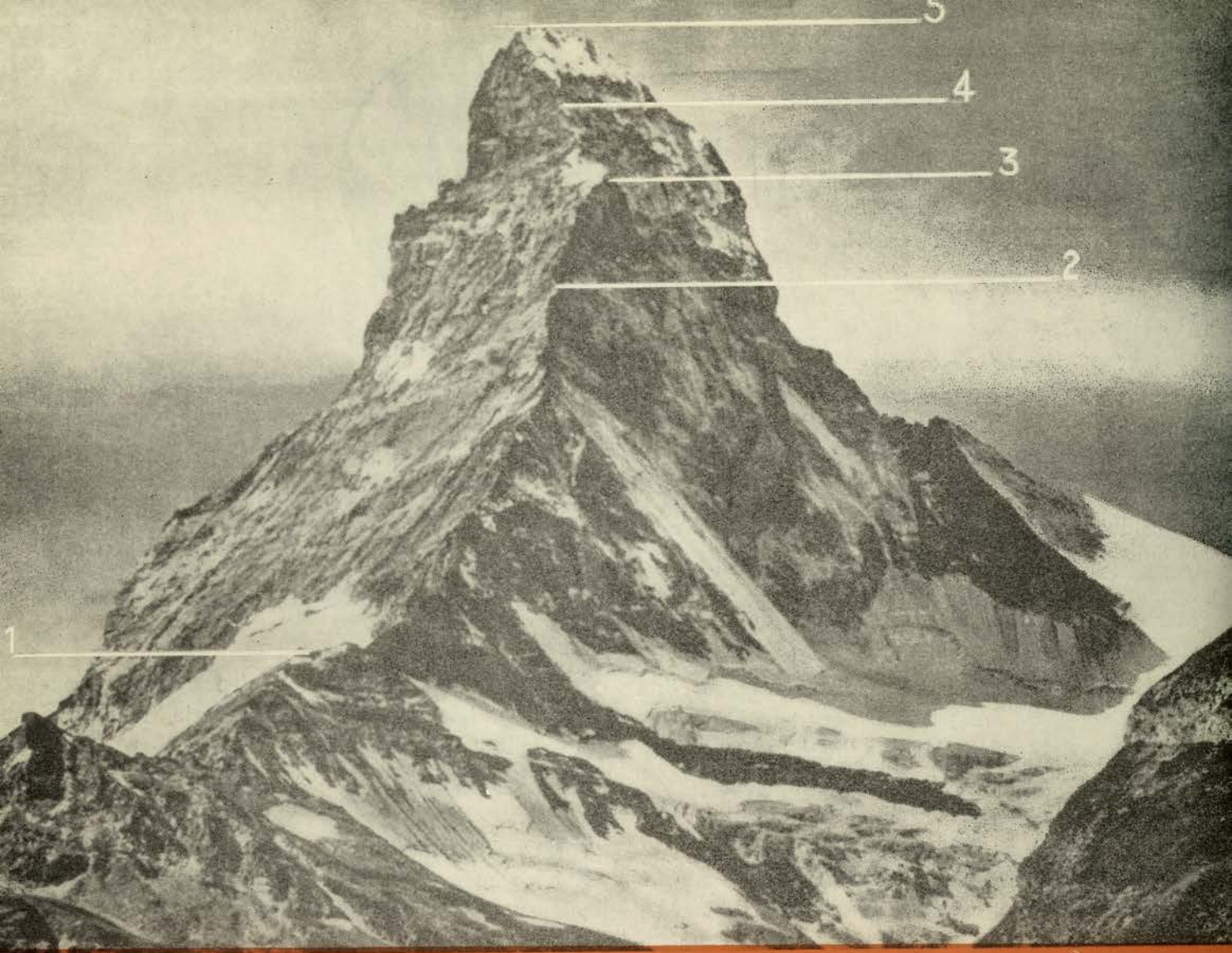
Informe sobre el cambio de Contratista.

FONDO DE AYUDA AL PERSONAL

Aprobación de 6 subvenciones, en cuantía variable, y por un total de 3.300 pesetas, a los enfermos de más de dos meses, don Alfredo Herrero Saiz, don Jesús Bereguain Fernández, don Pedro Pozueta Cano, don Ramón Rodríguez Villanueva, don Antonio Arroyo Martínez y don Manuel Vega Arce.

RUEGOS Y PREGUNTAS

Sugerencia sobre la formación del fondo de solidaridad para los casos de fallecimiento de un productor en activo y con destino a los familiares del mismo



La Cabaña Solvay en el Monte Cervino

Sobre este picacho altanero y soberbio que es el Monte Cervino, un refugio mundialmente conocido en el deporte alpino con el nombre de Cabaña Solvay, perpetúa el apellido de los fundadores de nuestra Sociedad.

Quien se haya interesado por la biografía de Ernesto Solvay, conoce sobradamente que ciencia y alpinismo fueron sus grandes pasiones y que él recuperaba en la montaña la energía gastada en el laboratorio.

Le apasionaba el alpinismo por su dureza y porque imponía una disciplina: la de tener voluntad.

Los Alpes fueron siempre su lugar favorito para el descanso de la mente y el trabajo del cuerpo.

Y en los Alpes este Monte Cervino, que en plenos Apeninos se eleva en el septentrión del italiano valle de Aosta, en el sector sudoccidental del cantón suizo de Vallese.

Esta pétrea pirámide triangular, con su cima situada a 4.500 metros, fue vencida por vez primera en 1865.

De entonces acá, alpinistas de todo el orbe han intentado la escalada. Unos con éxito, otros sin él.

Ernesto Solvay, con 51 años sobre sus hombros, coronó su cima en 1894, repitiendo la ascensión en muchas otras ocasiones.

En 1916 —la última montaña la hizo en 1919, a los 81 años— sufragó la construcción de un refugio, pequeño, construido de madera, que ha salvado ya la vida a innumerables alpinistas a los que el mal tiempo cortaba la ascensión y encontraban en el refugio el socaire deseado.

Desde la Cabaña Solvay han partido cordadas de socorro y salvamento en las ocasiones en que el drama blanco se representaba en las lastras que llevan hasta la cumbre.

Y esta misma Cabaña Solvay ha sido improvisado hospital de sangre para curar a víctimas de caídas o aludes.

De ella a la cumbre sólo 478 metros. Los más penosos, los que ofrecen mayores dificultades.

En la foto que hoy ofrecemos al lector están señalados los emplazamientos de los puntos claves de la montaña. El 1 indica el emplazamiento del refugio Hornli. El 2 señala la situación de la Cabaña Solvay. El 3 idéntica situación del peldaño-descenso llamado Hombro. En el 4 se hallan situadas las llamadas cuerdas o maromas que son cinco y fueron colocadas en 1886 en los pasajes más peligrosos. Y por fin el 5, la cúspide, la cima del coloso de piedra.