

# 174

BOLETIN INFORMATIVO de la FABRICA de BARREDA de SOLVAY & Cie. S. A.

Año XVI - N.º 181  
JULIO 1970

# FABRICA





## LA FABRICA

Miembro de la  
«Unión de Periódicos de Empresa»

Boletín del Personal de las  
fábricas de Barreda - Torrelavega  
de SOLVAY & CIE. S. A.

JULIO 1970

Redacción - Administración y  
Editor responsable: SOLVAY & CIE. S.A.  
BARREDA

Director: V. PEDREGAL LARIA

Colaborador - Corrector:  
G. Alvarez-Reina

FOTOS: H. Bustamante Hurtado

Imprime:  
Artes Gráficas Antonino Fernández  
Plaza de Angel Menéndez, 1  
TORRELAVEGA

## ¡UN AÑO MAS!

El periódico de Empresa no es un lujo y sí una necesidad. Para algunos el editar un boletín informativo con más o menos periodicidad, puede resultar una actividad antieconómica.

Pero el sentido común dice, de modo fehaciente, que no es así, que el mejor logro de una política de Relaciones Humanas exige una adecuada comunicación entre la Dirección y los más elevados niveles jerárquicos y el personal.

El contar, con claridad y sinceridad, las actividades de la Empresa, su desarrollo, su labor social y económica, la índole de sus mercados y tantas otras cosas comunes a dirigentes y dirigidos, es y será siempre un determinante poco menos que fundamental en la relación dentro del ámbito del trabajo en común.

LA FABRICA, y lo decimos sin modestia, se ha preciado siempre de ésto; de ser un medio informativo de cuanto es digno de ser divulgado dentro de esta fábrica de Barreda y se ha producido en ella o en cualquiera otra de las numerosas que la Empresa tiene diseminadas por la geografía europea y aún por la mundial.

En esta tarea hemos avanzado un año más y los 181 números que, con éste, dan nuestro orden cronológico, son la ejecutoria que exhibimos ante los lectores.

Podríamos, una vez más, manosear nuestra historia de tres lustros.

Desistimos de ello para, en su lugar, decir a cuantos nos leen que LA FABRICA es un trazo firme en la cadena de publicaciones de SOLVAY, de una cadena larga, con muchos eslabones, pues no somos los únicos, ni estamos solos en esta tarea de información.

Quince años, ayer; un año más a contar de hoy.

Y como en todos los aniversarios, una reiteración de el fervido deseo de continuar siendo, para todos, un medio informativo dentro de la fábrica.

### LA PORTADA ES...

la perspectiva parcial  
de una fábrica  
SOLVAY.



# JURADO DE EMPRESA

## REUNION DE JULIO

Se celebró el día 29 y en Ramales de la Victoria, a donde acudió el Jurado para visitar a los niños de las Colonias Escolares que se hallaban allí, en el Campamento del Frente de Juventudes.

Presidió el señor García-Nuevo y se hallaban presentes el Secretario accidental don Miguel Sánchez Delgado y los vocales don Nicanor Herrera, don Germán Cabiellas, don Manuel Salas, don José Luis Garzón, don Jesús Balbontín, don Antonio Haro, don Emilio Gómez Peón, don Benito Liaño y don José Piñera.

El compendio de la misma es éste:

### INFORME DE COMISIONES

#### **CASINO**

Se encomienda al vocal señor Cabiellas la redacción de una lista-proyecto del material a sustituir y de las reparaciones a efectuar en los locales del Casino.

#### **SEGURIDAD E HIGIENE**

Revisión de dos cuestionarios de accidentes camino del trabajo producidos el mes anterior.

Informe del índice de frecuencia del mes de Junio, que fue de 0 tanto en personal obrero como obreros más empleados, contra 7,5 y 5,8, respectivamente, en el mes anterior.

Contestación a ruegos anteriores informándose a los vocales de la imposibilidad de prolongar la parte inferior de las puertas intermedias en la gran tolva que no podrían abrirse si tal cosa se hiciese.

Informe de la Presidencia sobre la realización de trabajos en fabricaciones, para lo que está en proyecto un llamado «Permiso de Trabajo» con las consiguientes normas que regularán su aplicación.

Otro informe de la Presidencia sobre el estudio de cada accidente y la necesidad de una descripción exacta del hecho y de sus circunstancias y comentario sobre dos accidentes recientes en los que se tergiversó la descripción.

Ruegos y preguntas referentes al cargue de sosa a granel en camiones; a los mandos a distancia de los transportadores y al polipasto de cargue de Hipoclorito de sosa.

#### **RECLAMACIONES DEL PERSONAL**

Estudio de las planteadas por don Ignacio Fuentevilla Martínez, de Sondeos, acerca de su nivel.

Denegación de la de don Adolfo Calderón Guerra, también referente a su nivel.

Estudio y comentario de la de los obreros del teleférico con respecto a la gratificación extra de que disfrutaban.

### **FONDO DE AYUDA**

Concesión de ayudas a título de enfermos de más de dos meses y por una cuantía, en conjunto, de 15.600 pesetas, a don Adolfo García Balbontín, don Guillermo Margüelles Solana, don Adolfo Torre González, don José María Pereda Mora, don Angel Barreda Rodríguez, don Manuel Puente Castañeda, don Manuel Bedia Fernández, don Domingo Rábago Mier, don Antonio R. Cacho Ibáñez, don José Antonio Renero Díaz, don Tomás Calderón Fernández, don Victoriano Ruiz Fernández, don Andrés Castillo Cuevas, don Antonio Sanz Agüero, don Elías Cruz Muela, don Constantino Salas Penilla, don Manuel Fernández Fernández, don Antonio San Miguel Arce, don Federico Fernández Rodríguez, don Pedro San Miguel Gandiaga, don José Gándara Samperio, don Alberto Torre Mier, don Pedro Gacía Fernández, don Enrique Villoria Dacal, don José García Ruiz, don Domingo Haro González, don Jesús Gómez González, don Angel Hidalgo Fernández, don Aurelio Iczalaya Ibáñez, don José San Miguel Mora y don Facundo Collantes Saiz

Concesión de 4 de carácter extraordinario, en cuantía variable y por 16.900 pesetas en total, a don Angel Ruiz Seco, don J. Luis Gómez, don Julián Pérez Díaz y don Angel López Marín.

El total de pagos de este mes de Junio ascendió a 32.500 pesetas.

### **PRODUCTORES EJEMPLARES**

Los vocales quedaron enterados de la concesión de títulos de productores ejemplares a los que LA FABRICA se refiere con amplitud en otro lugar de este número.

### **ASUNTOS VARIOS**

Informe a los Vocales de la sustanciación de seis expedientes disciplinarios como consecuencia de faltas cometidas en el trabajo.

### **RUEGOS Y PREGUNTAS**

Se formularon sugerencias referentes al cuidado de las zonas verdes del Barrio de Quintana; al alcantarillado del Barrio Obrero; a los incapacitados por accidente de trabajo y al Comedor de Sondeos.

Amplio cambio de impresiones en relación con las pruebas a los soldadores y expresión de la condolencia del Jurado y de la Empresa por el fallecimiento del compañero Julio Pérez Díez, asiduo colaborador del Jurado en su tarea dada, su condición de Enlace Sindical.

Por último, el Presidente dió el habitual informe relativo a las producciones del mes de Junio.





# la fábrica *por dentro*

## MOVIMIENTO DE PERSONAL

ALTAS.—No hubo.

BAJAS.—En Julio se produjeron las de:

Don Antonio Sainz Rodríguez, empleado de CEEI, por traslado a la fábrica de Martorell.

Don Julio Pérez Díez, especialista de Generadores, por fallecimiento.

Don Vicente Velarde Pérez, Ordenanza; don Daniel Portilla Pérez, oficial de 2.ª de Carpintería; don José Pila Rumoroso, especialista de Agua Oxigenada; don Alejandro Villegas Herrera, peón especializado del Almacén General, y don Santiago Ostúa Rodríguez, empleado del Sector A, los cinco por jubilación.

Don Rodrigo Alonso Conde, don José Álvarez Arenas y don Juan J. Ortiz Rosillo, todos especialistas de Ondulados, por pase a Hispavic.

## ANIVERSARIOS

En el transcurso de este mes de Julio han cumplido años de servicio en la Empresa:

25 años: Srta. Carmen Pérez Ballesteros, empleada de Mecanografía.

30 años: don Segundo Martínez Álvarez, de Cáustica; don José Balbontín Coterillo, del Laboratorio; don José María Ruiz Fernández, de Cantera; don José Cacho Gutiérrez, de Cantera; don Elías Cacho Mijares, de Calderería; don Antonio Palacios Barreda, de Cantera; don Cándido Martínez Castañeda, de Mantenimientos; don Celedonio Cué García, empleado del Servicio Mecánico; don José Trueba Seisdedos, de Mantenimientos; don Luciano Ruiz Rubio, del Servicio Eléctrico; don Manuel Gurín Herrera, empleado de Pintores; don Roberto Trueba García, empleado Administrativo de UE. y don Elías Manuel Villegas, de Sondeos.

50 años: don Santiago Polidura Olave, empleado de Almacenes.

A todos nuestra admiración por su laboriosidad y constancia.

## NOMBRAMIENTOS

Han sido designados:

Oficial de 1.ª, en Sondeos, don Saturnino Gutiérrez Herrera.

Oficial de 2.ª, en Generadores, don José Muela Quintana.

Oficial de 2.ª, en Cáustica, don Juan Quintana Gómez.

Especialista, en Agua Oxigenada, Julián Cadavieco Aguado.

Especialistas, en Mantenimientos, don José Laso Ortiz y don Ricardo Landeras Infante.

Y Auxiliar de Organización, en Diversos, don Angel Trueba Palomero.

## JUBILACIONES

Por haberse acogido al régimen de jubilación voluntaria de la Empresa, han pasado a situación de jubilados. los compañeros don Vicente Velarde Gómez, ordenanza, que contaba con 31 años de antigüedad en la Empresa; don José Pila Rumoroso, del servicio de Agua Oxigenada, con 31 años de antigüedad; don Alejandro Villegas Herrera, que pertenecía al Almacén General y había prestado servicios en la fábrica durante 27 años y don Daniel Portilla Pérez, procedente del Taller de Carpintería y con 45 años en la plantilla.

Y por haber llegado a la edad reglamentaria también pasó a jubilarse don Santiago Ostúa Rodríguez, empleado del Sector A, con 36 años en la plantilla.

A los cinco les deseamos todo género de felicidades en esta nueva etapa de su vida.

## OBRAS

La más importante comenzada en el mes ha sido la de la transformación a petróleo de la batería de Potes n.º 8.

## DIVERSIDADES

Nuestro Director, señor Zemb, hizo unos días de permanencia en la Administración Central.

También estuvieron en Bruselas, en comisión de servicio, los señores Francis (que viajó asimismo a Londres) y Monje.

En Barreda hicieron varias jornadas de trabajo los señores Defoin, Guitart, Arcusa, Cochín y Lobet, procedentes de la Dirección General para España.

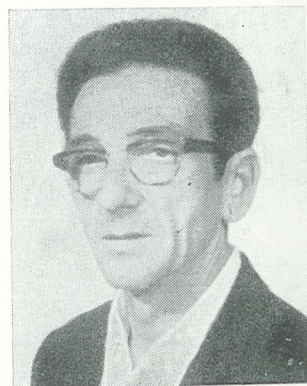
También estuvo en fábrica, a donde vino desde Martorell, el señor Borratxero.

De nuevo y con hondo pesar nos referimos a la muerte de un compañero.

Julio Pérez Díez, joven todavía, pues le llegó la muerte a los 48 años, cuando llevaba 12 de trabajos en la Empresa y desempeñaba su puesto de especialista en Generadores, tras una dolorosa enfermedad.

Natural y vecino de Cudón, era Enlace Sindical, cargo desde el que colaboraba en todo cuanto socialmente afectaba a sus compañeros; y su fallecimiento ha causado general sentimiento, lo mismo aquí, en la fábrica, entre nosotros, que en el lugar de su residencia, pues era apreciado por sus numerosos amigos.

Descansen en paz y reciban su esposa e hijo nuestra condolencia.





# Distinciones Sindicales



## JERONIMO FUENTEVILLA DIESTRO

Nacido en Cuchía el 31 de Octubre de 1932.

Ingresado el 22 de Marzo de 1948, procedente de la Real Compañía Asturiana de Minas, de Hinojedo.

Categoría inicial: peón.

Peón especializado en el año 1953. Especialista en

1955. Oficial de 3.<sup>a</sup> en 1956. De 2.<sup>a</sup> en 1962 y de 1.<sup>a</sup> en 1968. Siempre en Cantera.

Dos accidentes de trabajo, con paro, en 1948.

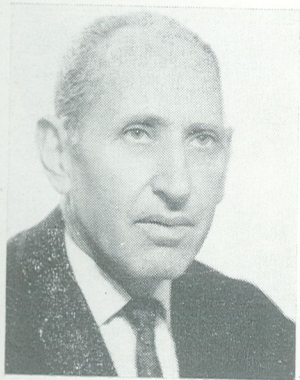
## PASCUAL MATIAS FER- NANDEZ GARCIA

Nacido el 17 de Mayo de 1909.

Ingresó el 16 de Junio de 1924 como peón para el Patio.

Pasó en el año 1925 al Almacén General y fue nombrado Almacenero en 1939, siendo designado empleado en 1949.

Cuatro accidentes, de ellos dos en 1926, uno en 1934 y otro en 1937.



## MANUEL FAJARDO MARTINEZ

Nacido en Valladolid el 1 de Enero de 1910.

Ingresó como peón en Agosto de 1939.

Especialista en 1943. Capataz de peones en 1955 y Capataz de oficiales en 1961.

Pasó, sucesivamente, por los Servicios de Patio, U.E., Patio y Carbonato. En éste desde 1945 hasta hoy.

Dos accidentes con paro en 1939 y en 1941. Cuatro bajas (31 días) por enfermedad.

## Productores Ejemplares

La Organización Sindical ha hecho objeto de distinción a media docena de compañeros, de los que dos pertenecen a Hispavic.

Como todos los años, al llegar esta fecha de la Exaltación del Trabajo, es decir, el día 18 de Julio, las jerarquías Sindicales de la provincia conceden el título de Productor Ejemplar a una serie de trabajadores de la más variada especialización y de múltiples actividades.

Entre todos ellos, como acabamos de decir, se encuentran unos compañeros nuestros que fueron propuestos para tal fin por el Jurado de Empresa.

Nos agrada ofrecer en esta página la foto de cada uno de ellos con unos datos biográfico-laborales.



## ANSELMO HIGUERA FERNANDEZ

Nacido el 24 de Septiembre de 1911, en Hinojedo.

Ingresó el 22 de Enero de 1946 procedente de Monnoyer, con categoría de peón para Cantera. Peón

especializado en Mayo de 1957 y especialista en Diciembre del mismo año.

En 1959 pasó a Hispavic.

## JOSE CASTILLO GARCIA

Nacido en Polanco el 13 de Abril de 1924.

Ingresado en Marzo de 1938 como pinche.

Peón en 1944. Peón especializado en 1948. Especialista en 1951. Oficial de 3.<sup>a</sup> en 1958. De 2.<sup>a</sup> en 1963.

Siempre en Sondeos.

Tres accidentes con paro (en 1948, 1949 y 1957).

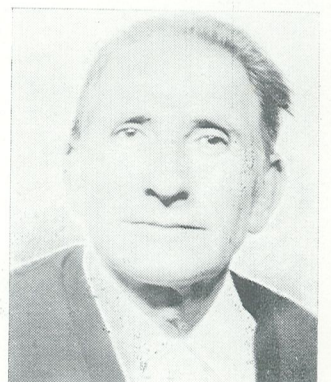
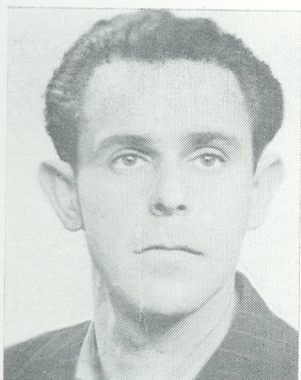
## ELIAS GUTIERREZ GARCIA

Nacido el 22 de Junio de 1910. Ingresó en Enero de 1938 como peón para Patio. Peón especializado en 1941 y especialista en 1950.

Ningún accidente.

Pasó a Hispavic en 1959.

Jubilado a los 60 años el 30 de Junio pasado.





## VERANEIO DE LOS NIÑOS



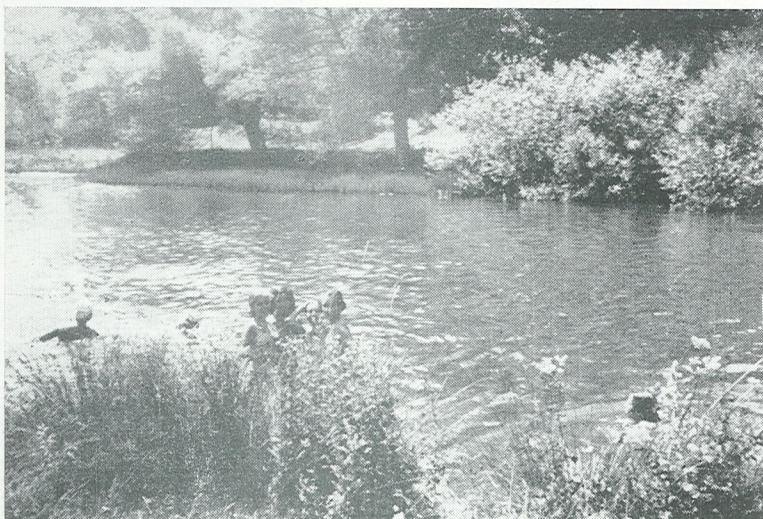
Aquí, en la foto superior, en ese estupendo y macizo albergue de la Sección Femenina de F. E. T. en Cervera del Río Pisuerga, han pasado 21 días del mes de Julio, exactamente desde el día 2 al 22, más de una treintena de niñas hijas o familiares del personal de la fábrica.

Puntualizando señalemos que fueron 31 las pequeñas que hicieron la estancia. En breve, en la segunda quincena de Agosto irá a Cervera una nueva tanda; estará integrada por 49 niñas y con estancia prevista desde el 18 de Agosto hasta el 7 de Septiembre.

En aquel clima de altura, sano, seco, luminoso, las crías disfrutaban de juegos y naturaleza, dentro de la disciplina ejemplar que reina en el Campamento y que tan bien viene para la formación y seriedad de las pequeñas.

Allí al lado, muy cerca del señorial edificio en que está instalado el albergue, un remanso del río, cual si fuera amplio estanque, enclavado entre frondosa vegetación y multitud de árboles, ofrece a las chicas el aliciente del diario baño, como sucedáneo de la playa.

Juegos y danzas —en la tercera foto se refleja esta actividad— contribuyen a hacer más agradable y reidora la vida de la colonia.



En otro albergue, en el de Ontaneda, se encuentran actualmente otras 20 niñas, que partieron de Barreda el día 30 de Julio y retornarán el día 19 de Agosto entre 10 y 11 de la mañana. El autobús que las traiga se detendrá en el parking de enfrente del campo de futbol del Barreda.

Con este grupo se encuentran también 10 niñas procedentes de nuestras Minas de Lieres, que igualmente regresarán el 19, y otro pequeño grupo de asturianas irán para el mismo Ontaneda en la última decena de agosto.



En cuanto a los muchachos, el día 20 de Julio un centenar de ellos partieron para Ramales de la Victoria, permaneciendo en el campamento del Frente de Juventudes unos cuantos días y desde allí se trasladaron al de Laredo, en donde harán el resto de los 25 días que la acampada tiene señalado como duración.

De ellos nos ocuparemos en nuestro próximo número.



## Ejercicios gimnásticos recomendables contra la fatiga

No hay duda de que no ya la jornada laboral al volante, - caso de los profesionales—sino que también unas cuantas horas conduciendo, producen fatiga y unas condiciones generales de trabajo que pueden ser atendidas y modificadas.

Para lograr estas modificaciones y atender la fatiga hay una serie de ejercicios gimnásticos que, sin ningún inconveniente, pueden ser efectuados en el mismo coche.

La Delegación Nacional de Deportes ha comenzado a divulgar esta mini-tabla gimnástica dedicada a los conductores, tanto profesionales como aficionados.

Se la ofrecemos al lector como algo que consideramos tan interesante y original como útil.

El texto y dibujos de esta divulgación son éstos:

### Ejercicios a realizar en el propio automóvil

1. Estos ejercicios pueden realizarse con el coche en marcha o aprovechando las paradas y estacionamientos.
2. Los ejercicios señalados deben realizarse en forma de ciclos completos y varias veces al día. No obstante, pueden hacerse aisladamente aprovechando los momentos oportunos, pero de tal forma que, al cabo del día, se haya completado el ciclo con la ejecución de todos los ejercicios.
3. Los ejercicios deberán repetirse 4 ó 5 veces en cada ocasión, llevando en la ejecución de los mismos un ritmo rápido.

#### EJERCICIOS

(Ritmo rápido. Fijarse en dibujos)

1. Apoyando las manos sobre el volante, flexionar el tronco hacia adelante redondeando la espalda. Enderezar la espalda poniéndola lo más recta posible.



fig. 1

2. Con las manos al volante o brazos sueltos, elevación de hombro y descenso del otro. Cambiar. Elevación de ambos hombros.

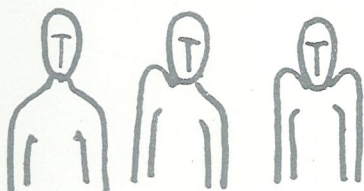


fig. 2

3. Flexiones y extensiones de una mano. Círculos con la misma. Repetir con la otra.

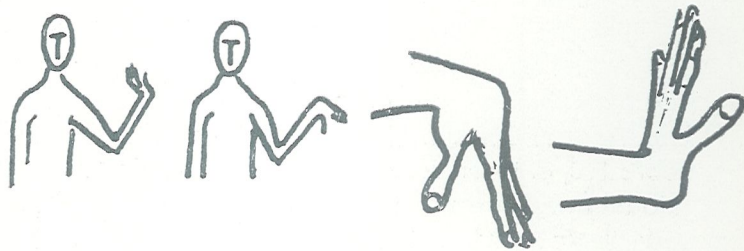


fig. 3 A

fig. 3 B

4. Extensiones de una pierna adelante, con flexión del pie hacia arriba cuanto se pueda. Flexión de la misma pierna hacia atrás procurando estirar el pie. Repetir con la otra pierna.

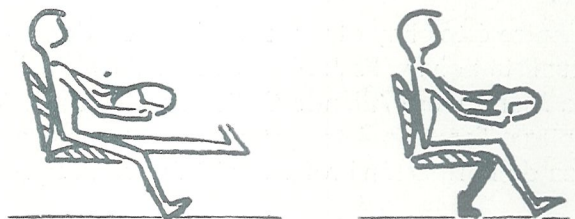


fig. 4

5. Con las manos al volante o brazos sueltos, llevar los hombros hacia adelante, y a continuación atrás.

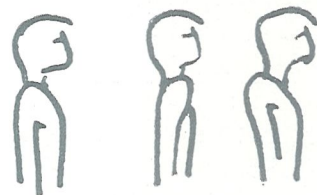


fig. 5

6. Extensión de un brazo al frente, o lateralmente, seguido de flexión del mismo, llevando la mano por detrás de la cabeza. Repetir con el otro brazo.



fig. 6

Como complemento importante de éstos, se recomiendan también dos lecciones más de ejercicios, a realizar en el propio domicilio, y que pueden servir, perfectamente, además de para los conductores, para todo el mundo.

No caben aquí, en este espacio de hoy, pero sí tendrán sitio en el próximo número.



## Las Becas de la Mutualidad

Diecinueve en total fueron los chicos y chicas, familiares de nuestro personal, que solicitaron becas y optaron a las mismas previo examen, de las puestas a concurso por la Mutualidad Nacional de Químicas.

Los resultados de los exámenes, realizados ya hace meses en Santander, y enviados posteriormente a la Dirección General de Trabajo para su calificación, acaban de ser comunicados a los interesados en toda la provincia.

Las plazas obtenidas por los aspirantes de Santander han sido únicamente cuatro para alumnos y dos para alumnas y de las primeras una para Formación Náutico-Pesquera, la consiguió, con 72,66 puntos sobre 100, el joven Jesús Zatón Azpiolea, de 17 años, hijo de nuestro compañero Jesús Zatón Cabado, del servicio de Mantenimientos.

Además de los titulares se declararon una serie de alumnos suplentes para cada grupo de enseñanza en orden de preferencia para serles adjudicadas becas en el supuesto de renuncia de los titulares o de que no aprueben en la convocatoria de Junio la totalidad de los estudios previstos aquellos que solicitaban plaza.

Entre éstos hay otro muchacho procedente de un mutualista Solvay. Es José A. Cuevas Allende, hijo de doña María Luisa Allende Gutiérrez, del Servicio de Limpieza. También éste pertenece al grupo de Enseñanza de Formación Profesional Náutico-Pesquera.

## Cambios de la Tributación

Desde el día 1 de este mes de Julio se ha puesto en vigor el previsto cambio en las bases de tributación para la Seguridad Social.

Ello, lógicamente, tiene como consecuencia el aumento de una pequeña cantidad en la cuantía de los descuentos que se hacen al personal en los boletines de pago.

El 8,43 % tipo de tributación se ha de aplicar ahora sobre unas bases más elevadas, aunque sea ligerísimamente, que tienen variantes concretas en todas y cada una de las categorías.

Digamos que sería muy largo dar aquí el detalle de las nuevas bases y digamos también que en cualquier caso esta disminución en el cobro o aumento en el impuesto, que es lo mismo, no rebasa, en ninguno de los casos las 25,29 pesetas por mes.

Total que el beneficio, a la larga, es muy superior al perjuicio.

## Los regalos de la Cope

La Cope había previsto un sorteo de unos espléndidos lotes formados con regalos recibidos de sus proveedores para acicatear la adquisición, mediante efectivo, de títulos destinados a ir completando la cantidad de 40 por asociado.

Este mínimo de acciones puede obtenerse por compra directa, es decir, por pago en efectivo, o por aplicación a la compra de los mismos del fondo de retorno anual.

Este sorteo estaba reservado para los titulares



## MEDALLA DE PLATA PARA TININ



Los afanes de Faustino Pérez Ballesteros en pro del Grupo de Empresa y de algo más que el Grupo — años y años tirando, incansable, del carro de la colectividad con variadísimas organizaciones— acaban de recibir si no una recompensa todo lo cuantitativa que su esfuerzo merece, al menos una expresión de calidad, de justo

reconocimiento.

Educación y Descanso le concedió la Medalla de Plata de la Organización. Recompensa justa, porque Pérez Ballesteros ha hecho por ella cuanto humanamente es posible hacer por una Organización.

Tinin, como se le llamaba afectivamente, en los tiempos, ya idos, de los equipos de baloncesto, de balonmano, de atletismo, de pesca... del Grupo de Empresa, a los que diera vida, era como un brazo ejecutor, poderoso, fuerte y trabajador de esa Obra Sindical en nuestra fábrica.

Su deseo de ser útil a los demás le vinculó desde hace muchísimos años a Educación y Descanso, primero entre nosotros y después en la zona, al ser nombrado Delegado de la Obra en la Sindical de Torrelavega, su actividad no ha tenido ni desmayo ni descanso.

El 18 de Julio, el día de la Exaltación al Trabajo, y en una brillante recepción celebrada en la Delegación Provincial de Sindicatos, el Delegado Provincial le impuso esa Medalla de Plata.

Recogemos con alegría el hecho, añadiéndole una muy cordial felicitación.





que hubieran adquirido títulos mediante pago en el acto, hasta el 30 de julio.

Los lotes ya queda dicho que eran magníficos. Digamos, como prueba de ello, que el primero consistía en un mueble Zapatero y el segundo estaba integrado por una mesa de cama con bandeja, un transistor y un frasco de colonia. El total de lotes era de 30 y el de participantes en el sorteo de 68. Hubo personas con suerte a las que correspondió más de un premio

(cada título daba derecho a un número para la rifa) y la Junta Rectora creó después, a título de consolación, un premio para cada uno de los asociados que poseían números y no resultaron agraciados.

Citados por orden de la numeración de los premios, los favorecidos por la fortuna fueron:

Don Ginés Mínguez García, don Pedro del Alamo Gómez, señora Vda. de Ezequiel Pérez, don José Sarmiento Ruiz, don Mario López Fernández, don Restituto Pecheiro Herrera, don Florentino Soblechero Viaña, don José Luis Barrera Gutiérrez, don Serafín Castillo García, don Victoriano Póo García, don Miguel Pascual Tecles, don Santiago Crespo Gutiérrez, don Federico Sumillera, don Daniel Tavera González, don Serafín Castillo García, don Manuel Lavín Fernández, señora Vda. de Ezequiel Pérez, don Mario López Fernández, don Luis Díaz Fernández, don Francisco Azofra Manero, don José Gutiérrez Ruiz, don Angel García Alvarez, don José Tamayo Castillo, don Julio Rodríguez Sánchez, don Faustino Pérez Ballesteros, don Angel Rodríguez Martínez, don Jesús Gutiérrez Ruiz, don Máximo Núñez Pontanilla, don Julio Rodríguez Sánchez y don Restituto Pecheiro Herrera.

El sorteo se celebró en el transcurso de una reunión y fue presenciada por buen número de personas.

### Los Carnets del Barreda

El Barreda Balompié ha puesto a disposición de todo nuestro personal, como igualmente de las filiales Hispavic, Ici y Kali-Chemie, los abonos anuales para presenciar los partidos de la temporada.

Ya todos saben que los precios son de 650 pesetas el asiento de tribuna, 500 la preferencia y 400 la general.

Lo interesante de esta nota es señalar que quienes no deseen pagar el abono en el momento pueden hacerlo por medio de Hoja de Pago mediante entregas mensuales de 100 pesetas para los de tribuna, 75 para los de preferencia y 50 para los de general.

## ¡Buen guardián!

Angel Ruiz es un compañero bien conocido por el personal de talleres, pues él es el encargado de mantener en condiciones el cuarto de aseo de tales departamentos.

Además de ser persona afable, simpática y trabajadora, es a veces, providencia, para los usuarios de aseos.

Ha encontrado en diferentes y numerosas ocasiones cosas perdidas por los compañeros y se ha preocupado de investigar hasta dar con los dueños para devolverles los objetos perdidos.

Ultimamente, merced a su celo, pudieron recuperarse cantidades en efectivo perdidas por tres operarios y hace unos días una pulsera de cierto valor.

Algunos de esos compañeros nos han pedido lo «pusiéramos en el periódico...»

Pues, ¡puesto y alabado está!

## Mr. Poncelet

### DIRECTOR DE POVOA

Desde el 1 de Julio actual ocupa el puesto de Director de la fábrica de Povoa, en Portugal, Mr. Jean Poncelet, quien sustituye a Mr. Malherbe.

El señor Poncelet es compañero de grato recuerdo en Barreda, pues en nuestra fábrica estuvo destinado, concretamente como Ingeniero en la fabricación de Agua Oxigenada, desde Noviembre de 1965 hasta el 31 de Marzo de 1968, fecha en la que fue a esta nuestra fábrica portuguesa de Povoa de Santa Iría, de la que acaba de ser nombrado Director.

Felicitamos cordialmente a Mr. Poncelet y le deseamos éxitos y felicidades.



# DEPORTES

## FUTBOL

### MUCHAS NOVEDADES PARA LA TERCERA

Ya tiene el Barreda muy avanzadas sus previsiones de cara a la Tercera División en la que va a reintegrarse a partir del comienzo de esta temporada 1970-1971.

Naturalmente, como todo equipo que cambia de categoría, ha tenido que afrontar las dificultades de cosas nuevas. Por ejemplo el equipo, los efectivos humanos del equipo. Por ejemplo también el acondicionamiento de las instalaciones del campo para mayor comodidad de los futuros parroquianos. Y por necesidad y ahora sí que tomando ejemplo de otros colegas de la Tercera, acentuar la búsqueda de ingresos, de socios y de ayudas.

Por el momento, y en lo que se refiere al campo, van a construirse unas gradas —¿seis?— traslapertería de la entrada al campo y dos o tres en la opuesta, en la que tiene a su espalda el parque del Casino. Con ello conseguirá aumentar en algún millar las localidades de general.

Naturalmente —estamos hablando de localidades— los precios de éstas no serán, no podrían ser, de ninguna manera, aquellos de «romería» de los últimos tiempos, en los que por poco más de un par de duros se veía fútbol de primera regional. No es que vayan a hacer una subida astronómica, pero sí señalar a las localidades un valor más aproximado a lo que es habitual en otros campos de la misma categoría.

Se ha hablado también en la prensa de que el terreno será dotado de instalación eléctrica para hacer posible jugar en sábado y de noche. La cosa no ha pasado todavía de proyecto, pero parece tan interesante en todos los aspectos que se harán los sacrificios que se puedan para lograrlo.

Esto en cuanto a lo exterior, es decir, a lo que queda fuera de lo deportivo en sí, porque en cuanto al equipo también habrá muchas novedades.

El cuadro de jugadores era a finales de Julio el siguiente:

De la temporada anterior, Pachín, Ricardo, Paquito, Toño, Carlitos, Velar, Presa, Trueba, Cobo, Pello y Ventisca.

Las bajas fueron Solares, Fernan, Ramos, Abascal, Caballero y Nene, además del transpasado Santillana y de los incorporados al servicio militar Calderón y Hoyuela.

Quedan, pues, 11 jugadores de la temporada anterior, a los que se han unido otros 11, procedentes de diversos clubs —después se señalan— de la provincia y de fuera.

Con unos y otros y haciendo un total de 22, es decir, un total de dos equipos completos, la plantilla es ésta: Porteros: Pachín y Raúl (éste procedente del Camargo). Defensas: Ricardo, Paquito y Loren (del Reocín). Medios: Presa, Toño, Trueba, Ribas (del Nueva Montaña), Paredes (del Satélite) y Quijano (de la Gimnástica). Delanteros: Cobo, Carlitos, Ventisca, Velar, Pello, Marañón (del Nueva Montaña), Sañudo (el Cole-Cole del Santoña), Ceballos (de la Ponferradina), Julio Ruiz (del Atlético de Gijón), Lázaro (del Satélite) y Nenito (de la Gimnástica).

Hemos dado los nombres por la habitual demarcación que ocupan en el terreno, pero ha de tenerse en cuenta que para la defensa pueden utilizarse a muchos jugadores, tales como Ceballos, Quijano, Toño, Carlitos, Trueba...

Aun cabe en lo posible que aumente esta lista con algún otro nombre.

Gerardo Trueba, con la ayuda de Nardo, seguirá siendo el míster.

En cuanto al calendario ya se sabe que la Liga empieza el día 6 de Septiembre y que en las primeras fechas coinciden los encuentros de la Gimnástica y el Barreda. El citado 6, y el 20 del mismo mes, el 4 de Octubre y el 3 de Enero son los días en que hay señalados encuentros en Barreda y en El Malecón.

El primer visitante será el Lemos, recién ascendido y protegido del Celta. Después, el 13, viaje a Asturias, a Siero, y el 20 otro asturiano, el Candás, en Barreda. Como se ve y queda dicho, muchas, muchas novedades ante la Liga.

## BOLOS

### Cuartos en la Liga

Terminó la Liga y la cuadrilla Solvay ocupó la cuarta posición con 24 puntos, es decir, a 5 del primero que fue la Bolística de Torrelavega, y a 2 de los segundos y terceros que fueron —empatados— Peñacastillo y Zurdo de Bielva.

Las dos últimas jornadas no fueron nada favorables para las apetencias de mejor clasificación que tenían nuestros jugadores.

Los partidos jugados en Julio fueron: Solvay 5, Peñacastillo 1; Victoria 3, Solvay 3; Solvay 5, Buelna 1; Zurdo de Bielva 3, Solvay 3; Solvay 6, Ebro 0; Bolística 6, Solvay 0 y Solvay 3, La Carmencita 3.

Total, que la Liga se fue y ese cuarto puesto entre las 12 cuadrillas es realmente honroso.



# Espacio de



## MOVIMIENTO DE PERSONAL

Altas de Julio:

Don Rodrigo Alonso Conde, don José Alvarez Arenas y don Juan J. Ortiz Rocillo, los tres especialistas para Compuestos y procedentes de Solvay.

Bajas:

Don José María Jara Alonso, por defunción.

## ANIVERSARIO

En este mes de Julio ha cumplido 30 años de servicios a la Empresa, incluídos en ella los que permaneció en Solvay, don Antonio Gómez Roiz, del Departamento de Almacenes.

Nuestra admiración por su laboriosidad y constancia.

## DEFUNCION

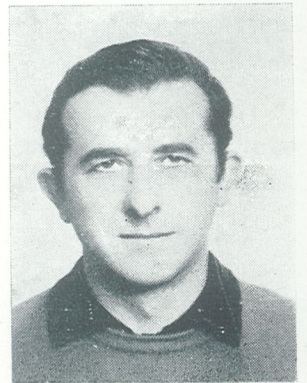
Nuestro pésame a don José Eguren Fernández, por el fallecimiento de su madre.

## VISITA

En visita de trabajo estuvo en la fábrica unas jornadas Mr. Swennen, del Laboratorio NOH de Solvay & Cie.

Dolorosamente impresionados por la muerte del compañero don José María Jara Alonso, hemos de lamentar la desaparición de un compañero excelente, laborioso, infatigable, que había dedicado 7 años de su joven existencia (sólo contaba 39 años) a su trabajo en la fábrica.

Descanse en paz y reciban su esposa, hijo y demás familiares nuestra más sentida condolencia.



# JURADO DE EMPRESA

## Reunión de Julio

Se celebró en Ramales de la Victoria en el Campamento del Frente de Juventudes, al que acudieron los vocales para visitar a los chicos componentes de la Colonia Escolar. Asistieron el Presidente señor Ruesga, el Secretario señor Saiz y los vocales Arenal, Llanos y Peña.

El resumen de la reunión es el siguiente:

### COMISIONES

#### CASINO

Informe sobre la marcha del mismo.

#### SEGURIDAD E HIGIENE

Informe del Servicio con respecto a las sugerencias de la reunión anterior en el sentido de que se estudiará la conveniencia de cubrir la esclusa final del Polímero 68; que ha sido reparado uno de los andamios de aluminio del Polímero 64 y que se está trabajando sobre el otro; que se reparó la instalación de

la sala de máquinas y que un Contramaestre ha probado con resultado positivo las Poleas de Seguridad.

Solicitud de cambio de tipo de calzado que usan los Conductores de Monómero.

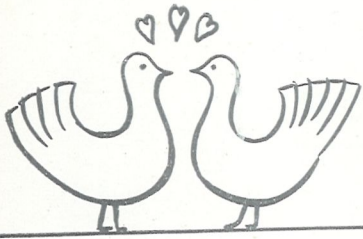
#### FONDO DE AYUDA

Concesión de una ayuda extraordinaria de 5.000 pesetas a don Angel López Marín, con motivo de varias operaciones quirúrgicas que le fueron hechas a una hija.

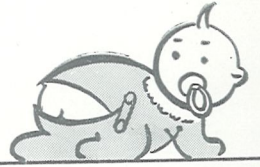
Informe que por la Organización Sindical, y con motivo de la fiesta de la Exaltación al Trabajo, han sido designados Productores Ejemplares los compañeros don Elías Gutiérrez García y don Anselmo Higuera Fernández.

Amplio cambio de impresiones acerca del Fondo de Ayuda en relación con la fusión con el de Solvay y la nueva cuota de contribución, ahora de 25 pesetas trimestre, que ha encontrado alguna disconformidad.





# nuestra demografía



## NACIMIENTOS

Los registrados en Julio han sido:

Una niña, Marta, hija de los esposos don Pedro Llano Gómez, empleado de Control Administrativo de Contratistas y doña María del Carmen Mendoza Haya.

Una niña, María Aránzazu, hija de los esposos don Mateo Tresgallo González, del Servicio Mecánico, y doña Isabel Díaz San Miguel.

Una niña, Margarita, hija de los esposos don Antonio Cayuso Rodríguez, de Embalaje, y doña Margarita Póo Amazarray.

Un niño, Eduardo, hijo de los esposos don José A. Herreros Prieto, empleado de Contabilidad, y doña María Eugenia Estrada Alvarez.

Una niña, Francisca, hija de los esposos don Jesús Fraile López, de Jardines, y doña Francisca Vélez Gutiérrez.

Un niño, Sergio, hijo de los esposos don Jesús Ibáñez Ceballos, empleado de Expediciones, y doña Dolores Oláiz López.

Un niño, Carlos, hijo de los esposos don José Luis Lamoile García de Medidas y Control, y doña Serafina Martínez y Lavín.

Un niño, Carlos hijo de los esposos don Venancio Carcedo Saez, Ingeniero, y doña Elvira Haya Oteiza.

Y una niña, Luisa Fernanda, hija de los esposos don José M. Rodríguez Campos, empleado de Hoja de Pago, y Luisa Fernanda Salvado Ballesteros.

Nuestra enhorabuena a todos.

## MATRIMONIOS

Los habidos en Julio han sido:

Don José A. Hidalgo Saint-Palais, empleado de Compras, con la señorita Josefa Pérez García, empleada de Correspondencia Compras.

Don José Martín Cuevas, del servicio de Embalaje, con la señorita Elisa Ibáñez Martínez, y

Don Conrado Garzón Torrenet, de Medidas y Control, con la señorita Teresa Sobrino Fernández.

Felicitamos a estos nuevos matrimonios.

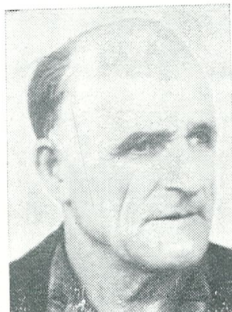
## DEFUNCIONES

Hacemos presente nuestra condolencia a los compañeros don Benito y don Manuel Eguren Fernández, de los servicios de Carbonato y Mecánico, y a don Joaquín Diego, de Albañiles, por el fallecimiento de sus respectivas madres y a don Felipe González, de Sondeos, por el de su señor padre.

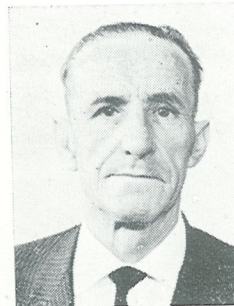
## GALERIA DE JUBILADOS



DANIEL PORTILLA PEREZ  
45 años de antigüedad  
(Carpintería)



ALEJANDRO VILLEGAS HERRERA  
27 años de antigüedad  
(Almacén General)



VICENTE VELARDE GOMEZ  
31 años de antigüedad  
(Ordenanza)



JOSE PILA RUMOROSO  
31 años de antigüedad  
(Agua Oxigenada)





## Tijeretazos de Humor

Tomados todos de  
«GRANULOS»





# GUERRA AL ACCIDENTE !!

## LA SEGURIDAD EN CASA

### EL BUTANO Y SUS RIESGOS

No hay semana, sobre todo en esta época del año, en que los periódicos no nos traigan noticias de trágicos accidentes debidos a la negligencia o mal uso del gas de petróleo líquido a presión.

Si el butano, por ejemplo, no es un gas tóxico (la asfixia no viene más que por falta de oxígeno, cuando el gas inunda una estancia no ventilada, o cuando se estanca en el subsuelo) sí es eminente-

mente explosivo cuando se mezcla con el aire. La menor llama o chispa es suficiente para provocar una explosión.

No obstante el gas de petróleo es un elemento esencial en el confort de la vida moderna, bien sea usado para la calefacción, para la cocina o para el trabajo. Por esto hemos creído útil recordar aquí algunas medidas de Seguridad:

- 1.º—No usar aparatos de butano en locales más bajos que el suelo o que no puedan ser ventilados. No hacer combustión de gas en locales (cabinas de ducha) en donde no esté prevista la evacuación del gas producido por la combustión (óxido de carbono).
- 2.º—Toda manipulación con botellas de gas debe hacerse a la luz del día y con las ventanas abiertas. Previamente, apague cualquier llama que pudiera haber y sobre todo manibre con la válvula cerrada hasta que la botella esté colocada en su sitio.
- 3.º—A cada cambio de bombona asegúrese bien de la existencia y buen estado de las juntas de estanqueidad, apriete los «racores» a fondo, sin forzarlos.
- 4.º—Vigile el tubo de unión con la cocina. No debe de ser de caucho natural que sería atacado por el gas, sino de caucho sintético y mejor aún de plástico blindado. Si es de caucho sintético, comprúbele, haciendo un bucle para descubrir posibles estrías y, cada año, cámbiele.
- 5.º—No coloque botellas cerca de una fuente de calor (estufas, cocinas de carbón, radiadores, sol a través de cristales, etc.). No almacene las bombonas de recambio en sótanos o lugares sin ventilación.
- 6.º—Por las noches o ante una ausencia prolongada, cierre la válvula situada en la misma bombona.  
Para encender el aparato, siga este orden:
  - a) Abrir la llave de la bombona.
  - b) Acercar la cerilla encendida por encima del quemador.
  - c) Abrir la válvula de alimentación del quemador.
- 7.º—Las fugas del gas, no las busque con mechero o cerilla. Sírvasse de agua jabonosa.
- 8.º—Tome las precauciones habituales: cierre las válvulas después del uso, desconfíe de las corrientes de aire y desbordamientos de líquido que pueden extender la llama.

(De "REVUE DU PERSONNEL")

MAS VALEN UNAS GAFAS QUE UN OJO DE CRISTAL



# ¡PELIGRO! CUIDADO CON EL RUIDO

El ruido no es un problema nuevo en la industria, ya que existe desde hace mucho tiempo.

En sí, el ruido es un sonido molesto y, como todos los sonidos, es producido por una fuente de vibración que origina variaciones en la presión del aire por encima, y por debajo, de la presión atmosférica normal.

## FORMAS DE CONTROLAR EL RUIDO

Hay varias formas de controlar o disminuir el ruido.

Son:

**1.—Control del ruido en su origen.** Un buen diseño de ingeniería puede eliminar mucho el ruido. El ruido de las máquinas desgastadas e inadecuadamente conservadas puede reducirse manteniéndolas en buenas condiciones de trabajo. Los tamices de alambre en lugar de los paneles de plancha metálica pueden reducir las vibraciones de superficie. Los revestimientos de materiales absorbentes disminuyen el ruido por impacto y otros.

**2.—Sustitución por un proceso menos ruidoso.** Por ejemplo, soldadura por puntos, arco o llama en lugar de remachado; accionamiento por correas en lugar de engranajes, etc.

**3.—Aislamiento.** Trasladar las máquinas ruidosas a una zona en la que trabaje poco personal. Instalar separaciones bien aisladas y puertas con cierre hermético.

**4.—Encerrando o colocando baffles en el origen del ruido.** Encerrar o colocar baffles a la operación que produzca el ruido, de tal forma que se impida la propagación del ruido por el aire circundante.

**5.—Montaje elástico de la maquinaria.** La maquinaria pesada empujada fuertemente al hormigón o la madera de los suelos, transforma con frecuencia a éstos en tableros de gran resonancia, amplificando el ruido original y extendiéndolo por todo el edificio. Los montajes elásticos de goma u otros materiales aíslan la máquina del suelo y reducen la vibración y el ruido.

**6.—Materiales que absorben el sonido.** Las superficies duras, como los muros de yeso y ladrillo, reflejan el sonido y producen reverberaciones. Los sonidos de alta frecuencia pueden ser suprimidos aplicando absorbentes de sonidos a los techos y paredes en forma

de azulejos, yesos y compuestos acústicos, y mantas de material poroso, como fibra de vidrio. Los baffles acústicos pueden colgarse de los techos.

**7.—Protectores de oídos.** A veces es imposible reducir el ruido lo suficiente, incluso con control de sonido, como al comprobar reactores. En tales casos, es necesario usar protección para los oídos para reducir la intensidad del sonido al llegar a los mismos. La protección personal es un método de último recurso. Los tapones flexibles y moldeados para los oídos, casos y válvulas de oído, se encuentran disponibles para la protección. La protección por medio de buenos tapones de oído se encuentran en la escala aproximada de 25 a 40 decibelios. El uso de tapones para ambos oídos, de manguitos o cascos resulta de la mayor eficacia.

**8.—Rotación del personal.** Como los efectos del sonido en los oídos depende parcialmente de la duración de la exposición al sonido, los efectos nocivos se pueden reducir quitando al trabajador del ambiente ruidoso, siempre que los audiogramas indiquen pérdida de audición.

El control del ruido es un problema complicado que deberá efectuarse solamente por personas calificadas por sus conocimientos y experiencia en este campo. De lo contrario, el resultado será pérdida de los esfuerzos, tanto monetario como de tiempo.

La valoración de los defectos auditivos antes del empleo se puede efectuar dando a los empleados audiogramas prospectivos de puro tono. Se deberán efectuar audiogramas de comprobación periódicos y rutinarios con todos los empleados que trabajen en las zonas que tienen niveles elevados de ruidos. Una pérdida de audición se considera permanente sólo si persiste después de haber sacado a la persona de la zona ruidosa desde 6 meses antes. El personal adiestrado bajo la supervisión de un médico puede medir la audición, pero es responsabilidad del médico determinar y valorar el grado de pérdida de oído.



## Relevo

El Benelux (recordemos que las primeras sílabas de los nombres de tres estados europeos, es decir, Bélgica, Nederland —Holanda— y Luxemburgo, dieron esas siglas que designan la unión aduanera de los tres países) tiene en su litoral los más importantes puertos del mundo y nuestra Sociedad tiene en algunos de ellos importantes instalaciones.

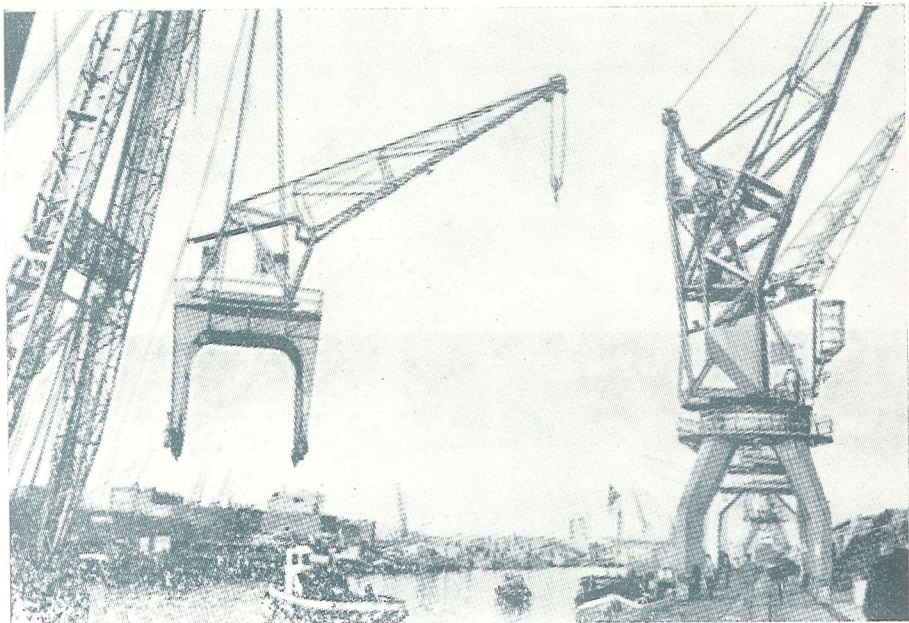
Mencionemos a Amberes y Rotterdam.

En este último —puerto de primera clase— la Sociedad tiene un depósito y un muelle de embarque nada desdeñable.

En el mismo se utilizaba una veterana grúa capaz de levantar 1.500 kg. a 14 metros.

Al viejo artefacto le ha llegado el relevo; ha venido a hacérselo otra grúa de acaso doble potencia, pues ésta de ahora levanta 2.500 kgs. a 25 metros.

Y aquí está la foto histórica. Suspendida la vetus-



ta argana emprende el camino de la chatarrería, en tanto que la otra, la nueva, ya montada y en disposición de trabajo, asiste a esta ceremonia de desmantelamiento.

En Rotterdam, en nuestro muelle, sí. No hace mucho tiempo.

AS SOLVAY + NOTICIAS SOLVAY + NOTICIAS SOLVAY + NO

## Las Fábricas Solvay en el Este

Se ha hablado más de una vez de las fábricas de nuestro Grupo, que al término de la conflagración europea, en los comienzos de la década de los 40, fueron perdidas por SOLVAY al haber sido nacionalizadas, en los estados del Este.

En uno de los recientes números de la publicación hermana «REVUE DU PERSONNEL» acabamos de leer algo bien interesante que traducimos literalmente para nuestros lectores:

«¿Cómo se han saldado por nuestro Grupo las numerosas nacionalizaciones que recayeron sobre sus fábricas en los países de Europa, después de la última guerra?

Sobre este punto de vista la situación se presenta así:

### Hungría

El gobierno de Budapest ha pagado totalmente su deuda de 95 millones de F.

Nosotros percibimos 31.370.377 F. como total de nuestra parte.»

### Polonia

La comisión repartidora nos ha atribuido 202.728.629 F., de los cuales ya hemos recibido en 1969 como primer pago 10.750.000 F.

### Checoslovaquia

La Comisión de Reparto ya ha distribuido los 189.040.710 F. que Checoslovaquia entregó entre todos aquellos que tengan derecho a cobrarlo.

En este reparto nuestra Sociedad cobró, en 1969, 86.954.004 F.

### Yugoeslavia

La indemnización global que Yugoslavia debe pagar es de 365 millones de F. La parte correspondiente a nuestra Sociedad ha sido fijada en 191.111.090 F.

Hemos cobrado 155.478.612 F. el 31 de Diciembre de 1969.

### Rumanía

Negociaciones para la conclusión de un acuerdo, están actualmente en curso.

## RESINAS EPOXIDICAS

SOLVAY y Schering han constituido, en común, una sociedad, con la finalidad de fabricar resinas epoxídicas, cuya razón social será «Schering Solvay Duromer Chemie G.m.b H.»

La puesta en marcha de la producción industrial está prevista para el primer semestre de 1971 en Bergkamen

El mercado para estas resinas lo asegurarán las sociedades fundadoras de la nueva firma, que colaborarán estrechamente en la investigación y en la ayuda técnica a los clientes en cuanto concierne a estas resinas.