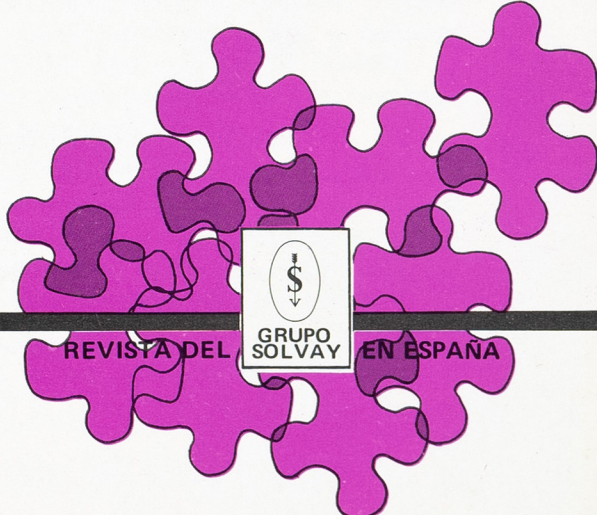


JULIO - AGOSTO - 1973 N.º 4

# Contacto



REVISTA DEL GRUPO SOLVAY EN ESPAÑA

**Revista del Grupo SOLVAY  
en España**

Editada bimestralmente por  
Solvay & Cie., S. A.  
Calle Mallorca, 269 - Barcelona

Año II - Núm. 4  
Julio-Agosto 1973  
Depósito Legal: GE-276 - 1972

REALIZADO CON LA COLABORACION  
DEL COMITE DE REDACCION

Señoritas:

M.<sup>a</sup> D. Cazalla (D.N.E.)  
C. Girbés (D.N.E.)  
M.<sup>a</sup> T. Lucas (H.I.S.A. - Barna)

y los Señores:

C. Hormaechea (D.N.E.)  
J. López N. (D.N.E.)  
A. Martínez (S.G.H.)  
R. Martínez (D.N.E.)  
C. O'Callaghan (Martorell)  
J. Pelfort (M.P.S.)  
L. Sais (D.N.E.)  
L. Toyos (D.N.E.)

y la colaboración especial de:

G. Tourtchine

IMPRESION REALIZADA EN:  
Gráficas Gispert - La Bisbal (Gerona)

PORTADA SEGUN IDEA DE:  
R. Martínez (D.N.E.)

DIBUJOS ORIGINALES DE:  
R. Martínez (D.N.E.)

JEFE DE REDACCION:  
L. Pérez Máiquez

DIRECCION:  
F. Serrano

Inscrita en el Registro de Empresas  
Periodísticas con el n.º 510.

**En este número ...**

- 3 Discurso del Sr. Jacques Solvay
- 6 ¿Conoce Vd. las sociedades filiales?  
Solvay en Brasil
- 12 Los médicos de empresa del Grupo  
en reunión de trabajo en la A. C.
- 13 La Semana de Seguridad en Torrelavega
- 15 Ellos contaminan
- 17 Vacaciones en unas islas afortunadas
- 19 Los grandes viajes de "Venilia"  
Este año al lejano Oriente
- 20 Nuevas señales
- 21 Curiosidades  
Diccionario secreto del automóvil
- 23 Humor y pasatiempos

Foto portada: Vista general de las fábricas de Torrelavega.

# Discurso del Sr. JACQUES SOLVAY

PRESIDENTE DEL CONSEJO DE ADMINISTRACION

## A la Asamblea General Ordinaria de SOLVAY & CIE., el martes 12 de junio de 1973

Señoras, señores:

En su conjunto, la evolución de nuestros negocios ha sido satisfactoria:

- la cifra de negocios consolidada ha progresado de 15 %.
- el beneficio consolidado ha aumentado de 16 %.

La mejoría se ha dejado sentir en todo el Grupo, con una progresión particularmente acentuada en las filiales en las que estamos asociados con terceros. La parte de éstos en el beneficio neto aumenta de esta forma más que proporcionalmente, pero queda para el resultado neto industrial, un progreso en conjunto de 27 %, lo cual es evidentemente satisfactorio.

La mejoría de estos resultados y las perspectivas relativamente alentadoras para el año en curso han inducido al Consejo a proponer un aumento del dividendo. Este es bastante modesto pero se inscribe en la línea de la política afirmada en varias ocasiones que tiende a asegurar cierta estabilidad de la remuneración de nuestros accionistas.

Me gustaría pasar ahora a comentar la marcha de nuestros negocios durante los primeros meses del presente año y evocar los problemas que nos parecen más importantes.

En los principales países del mundo occidental, los indicadores económicos señalan una consolidación de la demanda y una aceleración del ritmo de expansión de la producción industrial. Nos esperamos en todos los países de la Comunidad Europea ampliada, una expansión más intensa.

Nuestras perspectivas se presentan bajo un aspecto favorable. Nuestro porcentaje de deudas contraídas que ha ido aumentando de forma continua durante los últimos años, parece haber alcanzado un nivel que, según nuestras previsiones, no debería sobrepasarse.

Esta situación se explica por el hecho que desde la transformación de nuestra sociedad en sociedad anónima hemos realizado inversiones muy importantes tanto para

- llevar a cabo nuestra integración hacia las materias primas y los productos acabados

- como para dotar nuestras diversas empresas de las estructuras imprescindibles a la competitividad de nuestras unidades de producción y adaptarnos a una situación económica que se ha transformado radicalmente durante los últimos años.

Esto implicaba, en primer lugar, el definir unos grandes ejes de desarrollo y luego determinar para cada una de estas líneas directrices los elementos de estructura necesarios.

Estos gastos de estructura son inversiones no directamente productivas pero teníamos que realizarlos para poder explotar al máximo nuestras unidades y reservarnos la posibilidad de futuras expansiones a menor gasto.

En cloro-alcalis, hemos querido reservarnos una agilidad suficiente para hacer frente a las fluctuaciones del mercado. Hemos establecido, pues, entre fábricas de sosa y electrólisis, conexiones técnicas que nos permiten modular las producciones según nuestras necesidades, y hemos puesto a punto el proceso de utilización de la fábrica de sosa para fabricar carbonato a partir de la lejía cáustica procedente de nuestras electrólisis a diafragma: con este objetivo, hemos construido el pipe-line que une Couillet a JEMEPPE S/SAMBRE.

En el sector sal, hemos realizado en particular, como inversión de estructura, el pipe-line que une la mina de sal gema de Borth a las Fábricas de la Sambre. Se trataba en este caso de una inversión muy importante tanto más cuanto que la medida del pipe ha tenido que calcularse para una capacidad netamente superior a la actual.

En productos peroxidados la solución adoptada para reforzar nuestra posición ha sido la colaboración con LAPORTE. Esta solución ha permitido ya racionalizar los programas de venta y de investigación de las 2 sociedades en este sector.

En cuanto al VC/PVC, las inversiones han sido particularmente importantes para convertir nuestras centrales de cloruro de vinilo monómero del carburo al etileno e incluso en algunos casos, para participar en el abastecimiento de este etileno.

Este programa está prácticamente terminado ya que en 1972 se han inaugurado 2 nuevas centra-

les VC: VINICLOR en España y COPAMO en Brasil y que, por otra parte la central de Rheinberg, de una capacidad de 200.000 Tm/año, está en construcción y entrará en servicio en 1974.

Cuando todas las ampliaciones decididas hayan sido realizadas, dispondremos de una capacidad de VC monómero de unas 850.000 Tm/año. Nuestro potencial será también de este tipo para el PVC.

Nuestra entrada en sector del polietileno alta densidad se debía al deseo de diversificar nuestra serie de resinas. Hemos realizado un considerable esfuerzo de investigación que nos ha permitido poner a punto un procedimiento cuyo valor y originalidad han hecho factible la venta de varias licencias en todo el mundo.

Luego hemos industrializado dicho procedimiento en Rosignano, Sarralbe y en Brasil. De forma que dispondremos en breve de una capacidad de PE-HD de unas 200.000 Tm/año.

Finalmente, estuvo la Transformación. Nos hemos interesado en este sector porque queríamos valorizar nuestros conocimientos y acercarnos más al consumidor. Hemos podido alcanzar este objetivo, principalmente, comprando y reestructurando, en torno a sus puntos fuertes, varias sociedades existentes, con la perspectiva de una implantación en los diversos países de la C.E.E. Esto ha exigido no solamente una importante inversión sino también un largo y difícil trabajo, ya que, a menudo, atañía a problemas nuevos para nosotros.

Estas son las principales inversiones de estructura realizadas durante los últimos años y que han absorbido gran parte de nuestros ingresos. ¿Cómo vemos ahora el año 1973?

En carbonato de sosa, la marcha del primer trimestre ha sido favorable en la mayoría de nuestros mercados y especialmente en Francia, en Italia y en España. Si se mantiene esta evolución, podemos esperar un ligero aumento de nuestras previsiones de octubre.

El cloro y la sosa cáustica están en ligero ascenso pero su tendencia sigue sin embargo inferior a las previsiones de hace algunos años. Esto explica por otra parte la buena marcha del carbonato a la que acabo de referirme.

En sal, nuestras ventas se han desarrollado bien, excepto en el sector «deshielo», donde por tercer año consecutivo hemos tenido un invierno muy suave.

Las sociedades INTEROX confirman la evolución positiva de 1972, tanto en peróxido de hidrógeno como en perborato de sosa.

La evolución de las ventas de disolventes clorados, a principios de año, ha sido mejor que en 1972. Los precios han marcado cierta tendencia al alza. Esta mejoría, sin embargo, es sólo un reajuste de una situación que era y sigue siendo pésima.

En PVC, las ventas han alcanzado un porcentaje de aumento que sobrepasa sensiblemente nuestras previsiones del mes de octubre. Todas nuestras fábricas trabajan a plena capacidad y se observa incluso cierta penuria, lo cual favorece una consolidación de los precios.

En polietileno, todo hace presagiar que la buena progresión de las ventas de 1972 persistirá durante el presente año.

Finalmente, en el sector Transformación, el primer trimestre de 1973 confirma las tendencias del año pasado que permitieron obtener alentadores aumentos de la cifra de negocios, en particular en los productos destinados a la decoración, los revestimientos y los envases.

Para el conjunto de nuestros productos, las perspectivas nos permiten, pues, ser bastante optimistas para 1973. ¿Es esto suficiente?

Se rumorea cada vez con mayor insistencia que la industria química está a la búsqueda de «un nuevo impulso» y que jamás volverá a conocer el auge del último decenio. En cuanto a nosotros, estamos convencidos de que la Industria Química es todavía un sector de porvenir que ahora entra en un período de penuria en un momento en que nuestra Sociedad dispone de importantes recursos.

Ciertamente, la química actual se enfrenta con problemas de nueva dimensión, entre los cuales:

- los derivados de la protección del medio ambiente
- los porcentajes de rotación de las inmobilizaciones que son menos favorables
- el abastecimiento de algunas materias primas esenciales como la energía y el soporte carbono.

Pensamos estar bien preparados para el futuro. Habiendo realizado ya la mayor parte de nuestros gastos improductivos de estructura, estamos en las mejores condiciones técnicas de explotación y nuestras inversiones ulteriores serán sin duda menos importantes al beneficiarse del esfuerzo realizado en los últimos años.

Estas inversiones seguirán orientadas según las grandes líneas directrices de nuestra política y se inscribirán dentro de esa lógica industrial que ha caracterizado la expansión de nuestro Grupo hasta la fecha.

Este esfuerzo de concentración se concreta en el hecho de que más de los 2/3 de los presupuestos de ampliación previstos en nuestro Plan 1973/1975 se refieren a nuestros grandes ejes de expansión.

En la escala a la que la llevamos, esta concentración no nos parece presentar riesgo de vulnerabilidad. Efectivamente:

- Nuestros productos aunque limitados en número son destinados a clases muy diversas de

consumidores: desde la Administración pública hasta el consumidor final, pasando por la industria; de la siderurgia o la vidriería a la industria alimenticia, pasando por la decoración y la moda.

- Somos una sociedad multinacional esencialmente europea y nuestros intereses están repartidos entre unos 15 países. Desde su origen, el Grupo, limitado a la estrechez del territorio belga ha buscado la mejor utilización de las competencias y de los recursos disponibles. Y como estas riquezas estaban en el suelo, la expansión se realizó con una dispersión de las competencias en toda Europa.
- Nuestro esfuerzo de investigación nos permite preparar desde ahora los productos que asegurarán un día la continuidad de nuestros recursos y de nuestras competencias. Por ahora, nos permite diversificar nuestros mercados a partir de nuestros productos y técnicas actuales. Es con esta óptica, por ejemplo, con la que hay que entender los esfuerzos prodigados para la valorización del peróxido de hidrógeno en las síntesis orgánica y para una mayor diversidad en el sector de las poliolefinas.

Por eso vemos el porvenir con confianza.

Pero para ello es necesario que las reglas de la economía del mercado sean respetadas por las partes interesadas. Sin embargo, actualmente, la inflación por una parte, y el creciente dominio del Estado y de los Sindicatos sobre la vida de la empresa, por otra, perturban su funcionamiento. Los dos fenómenos están en realidad ligados.

## LA INFLACION

Especialmente desde hace 2 ó 3 años estamos presenciando una inflación y nada permite augurar su disminución.

Esta inflación es doble: de un lado inflación «por la demanda» debida principalmente al deseo de empleo total, a la política de gastos públicos seguida por el Estado, etc...; de otro lado inflación «por los costes» de la que les hablamos el año pasado, y debida esencialmente a que los salarios aumentan más rápidamente que la productividad.

La dificultad, sin embargo, está en el hecho que los Gobiernos tratan de curar la enfermedad atacando a algunos de sus síntomas. La consecuencia de esto es el creciente dominio en la vida de la empresa de elementos externos.

## EL ESTADO Y LOS SINDICATOS

Tres entidades desempeñan en nuestra organización económica y social un papel esencial y específico: el Estado, los Sindicatos y la Empresa.

Durante los últimos años hemos asistido al empeño de las dos primeras por asegurarse poderes crecientes en perjuicio de los de la empresa.

Los Sindicatos reclaman el derecho de estar cada vez más informados de la marcha de los negocios y de las decisiones que toma la empresa.

El Estado por su parte, para frenar una inflación causada en parte por su política de gastos públicos, establece una serie de medidas: bloqueo de precios, etc... Pero los bloqueos de precios no resuelven la inflación por la demanda y no pueden contener la inflación por los costes si no se acompañan del bloqueo correspondiente de sueldos y salarios.

Las empresas frente al constante crecimiento de los costes y ante la imposibilidad de repercutirlo en sus precios de venta, ven tambalearse su rentabilidad encontrándose con que no pueden realizar sus programas de inversiones y una extensión del desempleo.

Esta situación provoca un aumento de los controles e incluso la creación de empresas públicas justificada por la «carencia de la iniciativa privada». Desearíamos una repartición más equitativa y también más funcional de la intervención del Estado, de los Sindicatos y de la Empresa.

Si la evolución a la que estamos asistiendo debiera acentuarse se traduciría en una ineficacia segura y podría provocar incluso una modificación fundamental de la estructura de nuestra Sociedad (la sociedad actual).

Los Sindicatos tienen la importante misión de representar los intereses legítimos del mundo del trabajo y nuestro deseo es que puedan cumplir con este deber de la forma más constructiva.

Una de las misiones del Estado es crear y mantener una estructura que permita a las empresas cumplir con su deber de motor de la expansión. Esto significa, en particular, que el Estado debe asegurar la estabilidad monetaria, implantar una política fiscal aceptable, suprimir todos los obstáculos que puedan falsear el juego de libre competencia, etc...

En cuanto a la empresa privada, ha probado durante los últimos decenios que era la forma de organización más eficaz para resolver los problemas planteados por la necesidad de innovación. El resultado ha sido una elevación del nivel de vida de cada uno. Nuevas preocupaciones de «calidad de la vida» surgen actualmente. La empresa debe tratar de solucionarlas y aquí también la innovación es imprescindible aunque esto le imponga nuevas obligaciones. Pero estas obligaciones deben dejarle en todo momento entera libertad de elección y de decisión que es la base de todo nuestro sistema económico. Querer limitar esta libertad es un paso grave, quizás irreversible, que sólo puede provocar una regresión del desarrollo y del bienestar.

# ¿Conoce Vd. las sociedades filiales?

## SOLVAY EN BRASIL

El espectacular desarrollo económico del Brasil durante los últimos años ha confirmado plenamente la agudeza de nuestro Grupo al decidir implantarse en este país en una época en que nada parecía justificar esta elección o preferencia.

La expansión económica que se prosigue actualmente a un ritmo muy acelerado, coloca a este país en un lugar preponderante en América Latina.

Nuestra Dirección Nacional para el Brasil les describe a continuación la «explosión brasileña» así como el rápido desarrollo de nuestras actividades en dicho país.

Agradecemos a nuestros «corresponsales» de Sao Paulo su amable colaboración para informar a nuestros lectores sobre un país, unas instalaciones y unos compañeros que muchos de ellos jamás tendrán oportunidad de conocer.



Fachada de la sede Social, co-propiedad Plavinil/Elclor en Sao Paulo (aproximadamente 13.000 m.<sup>2</sup> de superficie construida).

### EL BRASIL

Cuando se habla del Brasil se habla verdaderamente de un continente, donde sobre una superficie de 8,5 millones de Km<sup>2</sup> ( $\pm 47\%$  de la superficie total de América Latina), viven actualmente más de 100 millones de personas de todas razas y de todas confesiones.

La distancia lineal entre los puntos extremos norte y sur es de 4.320 Km; de este a oeste 4.328 Km.

La población ha pasado de 41 millones de habitantes en 1940 a 93 millones en 1970. Pero la del Estado de Sao Paulo, el más rico e industrializado de los Estados de la Federación ha pasado de 7 millones en 1940 a unos 20 millones en 1970. El crecimiento previsto para finales de siglo haría del Brasil un país que, él sólo, contaría con unos 200 millones de habitantes o sea más que todos los otros países de sud-américa reunidos. Sin embargo, cabe destacar que 1/3 apenas de la población del Brasil es económicamente activa.

Como ejemplo, citaremos algunos datos sobre el desarrollo económico del país durante los últimos 30 años:

Energía eléctrica: el potencial instalado en 1940 era de 1,2 MKW; en 1970 alcanzó 11,2 MKW.

Índice de extensión del último decenio: 10 a 11 %/año. Hay que des-

tañar que el potencial hidráulico del país está evaluado en 150 millones de KW y actualmente sólo está en explotación el 10 %.

Industria siderúrgica: la producción de acero en lingotes ha pasado de 141.000 t/año en 1940 a 5.390.360 t/año en 1970.

La industria automovilística, inexistente en 1940, se inició en 1957 con 30.542 unidades; ha producido 416.394 vehículos en 1970 y se prevé un millón de unidades por año en 1975, ya que el índice de aumento de producción ha sido de 18 a 20 %/año durante los 5 últimos años.

Se podrían multiplicar estos ejemplos del desarrollo alcanzado por el Brasil en todos los aspectos de la vida económica y social.

### SOLVAY EN BRASIL

El principio de las actividades del Grupo SOLVAY en Brasil se remonta a 1941. La adquisición de un terreno de 570 ha. (actualmente 722 ha., 145.000 m<sup>2</sup> de superficie construida) fue el resultado de diversos estudios de prospección que dieron preferencia al Estado de Sao Paulo cuya industrialización parecía más dinámica que la del Estado de Río de Janeiro. El lugar elegido está situado entre Santos, el puerto más importante del Brasil, y la ciudad de Sao Paulo, cen-

tro de consumo en vías de rápida expansión.

Así nació la «Industrias Químicas Eletro Cloro S. A.». Su fábrica tomó la denominación de ELCLOR, denominación que se extiende desde entonces a la aglomeración formada en sus alrededores.

La Dirección Nacional para el Brasil está instalada en la ciudad de Sao Paulo, bajo la dirección del señor Pierre Pequeur que sucedió en 1971 al señor Paul Kotlarevsky, sucesor a su vez del señor Gaston Verhas en 1953.

La expansión del Grupo SOLVAY Brasil ha seguido el esquema de líneas directrices de la casa madre:

- el cloro y sus derivados
- la sal
- las materias plásticas
- los plásticos transformados
- los peroxidados.

### EL CLORO

En 1948, la pequeña electrólisis de cloruro de sosa empezó con la producción de lejía y de cloro para las industrias papeleras y textiles del Estado de Sao Paulo.

Las fabricaciones de cloro líquido, de ácido clorhídrico, de hipoclorito de sosa y de Tri/Per han ampliado poco

a poco el radio de acción de la nueva sociedad, cuya capacidad inicial no ha cesado desde entonces de progresar.

## LA SAL

En 1953, ELCLOR compró una salina en el Estado de Maranhao, al norte del Brasil, para asegurarse un abastecimiento parcial de sal.

La expansión de la «ESNISA - Empresa Salineira e de Navegação Igonhon S. A.» ha sido paralela a las necesidades de la electrólisis de ELCLOR. Su producción de 1953 ha sido más que septuplicada.

## LAS MATERIAS PLASTICAS

En 1954, ELCLOR tomó la decisión de fabricar PVC. La producción, basada en el soporte carbono-acetileno, se puso en marcha en 1956. 10 años más tarde se había casi decuplicado.

La posibilidad de disponer de un soporte carbono-etileno ha permitido, recientemente, realizar una nueva e importante expansión de la capacidad instalada.

Una sociedad independiente PETROCOLOR, actualmente ELETROTENO, fue creada en 1957 para diversificar la serie de resinas producidas por el Grupo en Brasil. La fabricación del PE-HD a partir de alcohol se inició en

1962. Desde entonces su capacidad se ha quintuplicado. En 1972, ELETROTENO ha abandonado el proceso con alcohol y se ha basado en el etileno petroquímico, a la vez que triplicaba su capacidad de producción con la adición de una línea de proceso catalizador soportado.

## INTEGRACION VERTICAL

### LOS ONDULADOS

La línea de plásticos transformados entra en servicio en ELCLOR en 1964 con la instalación de placas onduladas de 500.000 m<sup>2</sup>/año de capacidad. En abril 1963, alcanza 750.000 m<sup>2</sup> y los falsos techos son introducidos en el mercado a finales de 1969.

### PLAVINIL

La presencia de SOLVAY en Brasil no hubiese sido completa sin una empresa dedicada a la transformación de las materias plásticas por los procesos de calandrado y enducción.

Un primer paso en este sentido fue dado en 1959 con la adquisición de una participación mayoritaria en el capital de PLASTICOS PLAVINIL S. A. una de las sociedades precursoras de la puesta en marcha del PVC en Brasil.

Las actividades de esta empresa tradicional de calandrado, fundada en

1946, recibieron un impulso decisivo con la llegada de nuestro Grupo y desde entonces no han cesado de extenderse y diversificarse.

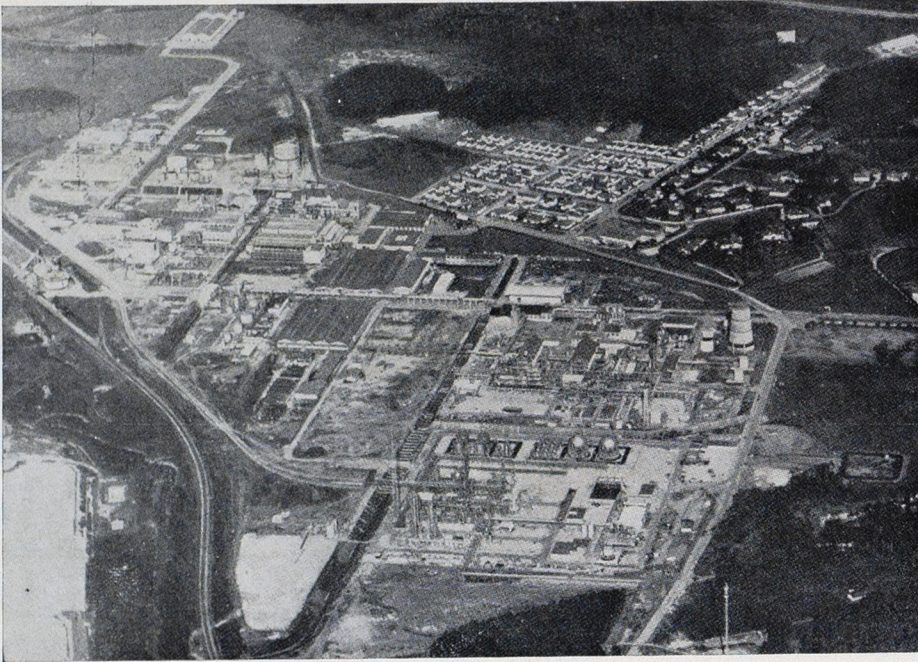
Inicialmente las líneas de productos calandrados clásicos fueron completadas con revestimientos plásticos principalmente destinados a la industria del automóvil, del mueble y de la marroquinería. Dentro de estos programas sucesivos de inversión, escalonados entre 1966 y 1972, la capacidad de producción de la empresa ha sido triplicada hasta alcanzar 1.450 toneladas/mes de productos acabados vendibles (\$ US ± 30 millones/año). En 1968 y 1972 respectivamente, entran en servicio 2 nuevas líneas de calandrado para la fabricación de hojas de gran anchura. Se instalan nuevos equipos de impresión y de granaje mientras se opera, paralelamente, una diversificación con el calandrado de películas rígidas de PVC y ABS, el termoformado de cuadros de mando y de envases, la fabricación de placas y productos prensados de gran tamaño para usos industriales.

SOLVAY & Cie. cuenta pues actualmente en Brasil, con una unidad suplementaria que emplea cerca de 1.000 personas y se sitúa entre las más modernas y mejor equipadas de su sector Transformación-Calandrado.

La sociedad está dirigida por el señor E. Stelzhammer, Consejero Delegado.

Sr. P. Pequeur, Consejero Delegado de Elclor, con sus principales colaboradores. De izq. a derecha: Sres. Mario Nacif (CBCC), R. Reber (Peroxidos do Brasil), G. Debbaudt, C. Milbourne, P. Pequeur, A. Cavalcanti, Y. Cavaliero, J. P. Lapage y G. Kotlarewski (Sr. Didillon se encontraba en Europa cuando se tomó esta fotografía).

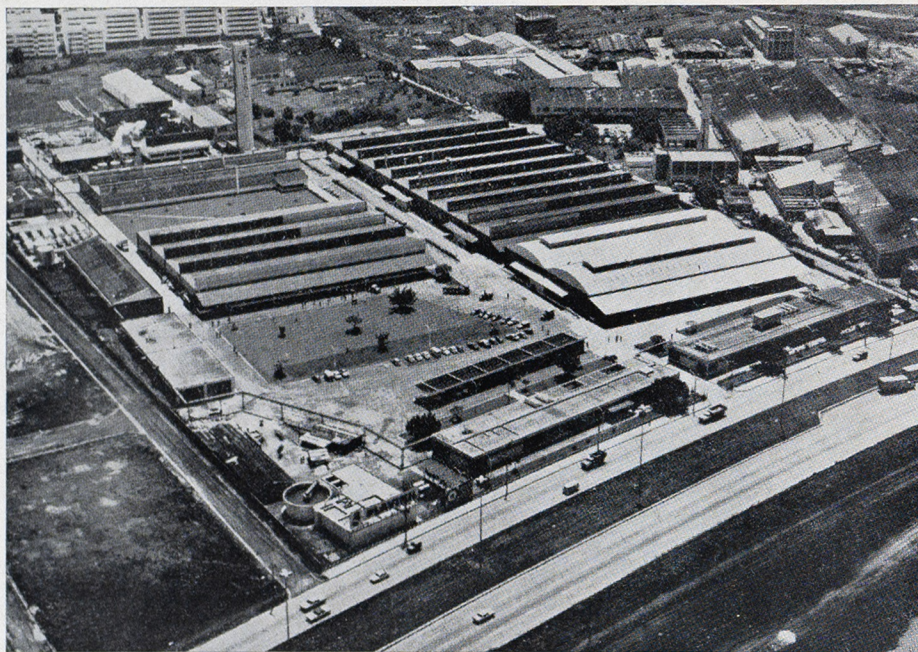




Vista aérea del emplazamiento de Elclor.

### C.B.C.C.

La adquisición, en 1964, de la «COMPANHIA BRASILEIRA DE CARBURETO DE CALCIO S. A.» permitió al Grupo asegurarse un abastecimiento regular de carburo de calcio, producto muy solicitado entonces en el mercado. Para hacer frente a la demanda, la CBCC dobló la capacidad de sus hornos pasando de 15.000 KVA en 1964 a 30.000 KVA en 1967. La adopción del soporte carbono petroquímico por el Grupo en Brasil ha facilitado la reconversión de la CBCC hacia la producción y venta de ferro-



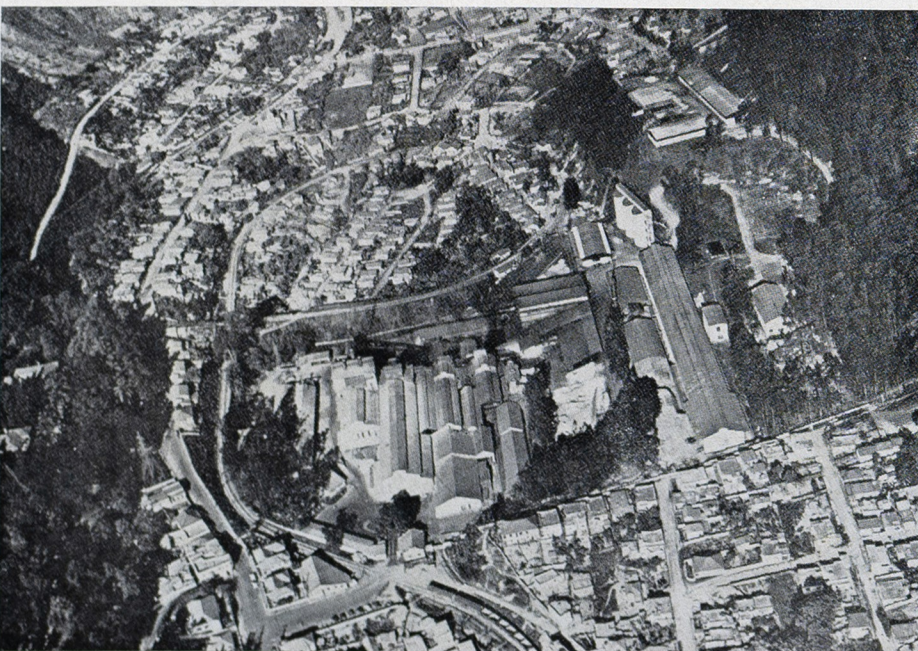
Vista aérea de la fábrica «Plásticos Plavinil S. A.» en Sao Paulo.

aleaciones, productos que encontraban en la siderurgia brasileña, en plena expansión, un mercado lleno de promesas. Dadas las perspectivas de este mercado se decidió una nueva ampliación de la fábrica (de 30.000 a 43.500 KVA). Cuando entre en servicio, en principio en 1974, la CBCC será uno de los mayores productores de ferro-silicio del Brasil.

La Sociedad está dirigida por el señor Mario Nacif, Director Gerente.

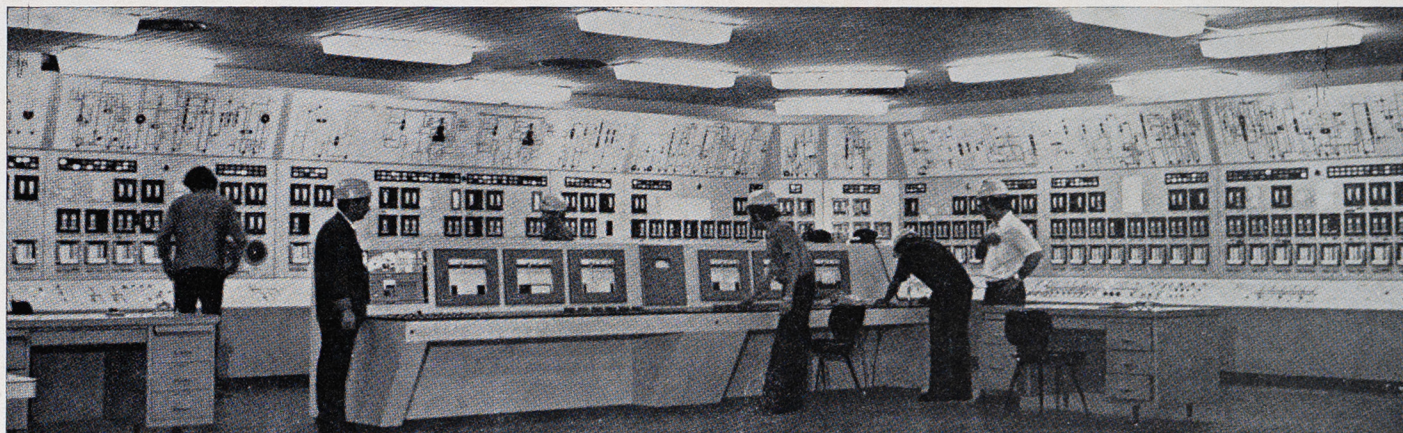
### MALHARIA

En 1967, PLAVINIL asociada con «VULCAN MATERIAL PLASTICO S. A.», creó «MALHARIA INDUSTRIAL DO NORDESTE S. A.» que produce soportes tejidos con punto de algodón, materia prima de gran consumo para las 2 sociedades.



Vista aérea de la Cía. Brasileira de Carbureto de Calcio (CBCC).





Puesto de control y de mando de Copamo.

La nueva sociedad explota, en las proximidades de Recife, Estado de Pernambuco, una fábrica ultra moderna equipada con 13.000 husos y que emplea unas 300 personas.

## COPAMO

Una nueva etapa en la expansión del Grupo SOLVAY en Brasil fue alcanzada en 1969 cuando se tomó la decisión de construir una central de monómero petroquímico, la «COPAMO - CONSORCIO PAULISTA DE MONOMERO S. A.». La central, con una capacidad de 100.000 T/año de monómero (con un objetivo de 200.000 T/año) fue puesta en servicio a finales de 1972. Ha sido construida en colaboración con «BRASIVIL RESINAS VINILICAS S. A.» (capitales de UNIPAR, importante holding brasileño y de HUELS/BAYER), y con el apoyo financiero de un grupo suizo «FINALPI».

COPAMO ha adoptado el proceso de fabricación de SOLVIC-ICI-ETHYL.

Un contrato de larga duración firmado con la «PETROQUIMICA UNIAO» asegura el abastecimiento de etileno que llega hasta ELCLOR a través de un pipe-line de 18 Km.

Para completar este panorama de las sociedades brasileñas en las que SOLVAY & Cie. S. A. posee intereses, señalemos la «PEROXIDOS DO BRASIL Ltda.». Esta sociedad, resultado de una asociación entre SOLVAY, LAPORTE e «INDUSTRIAS QUIMICAS MANTIQUEIRA, S. A.», producirá agua oxigenada en Brasil. Sus instalaciones serán construidas en los terrenos de ELCLOR y la inversión total ascenderá a 6 millones de \$ US.

Señalemos también que desde 1972 ELCLOR se encarga de la representación comercial en Brasil de diversos productos de SOLVAY & Cie. y de KALI-CHEMIE. Esta actividad está actualmente en plena expansión. Los contratos firmados en 1972 han al-

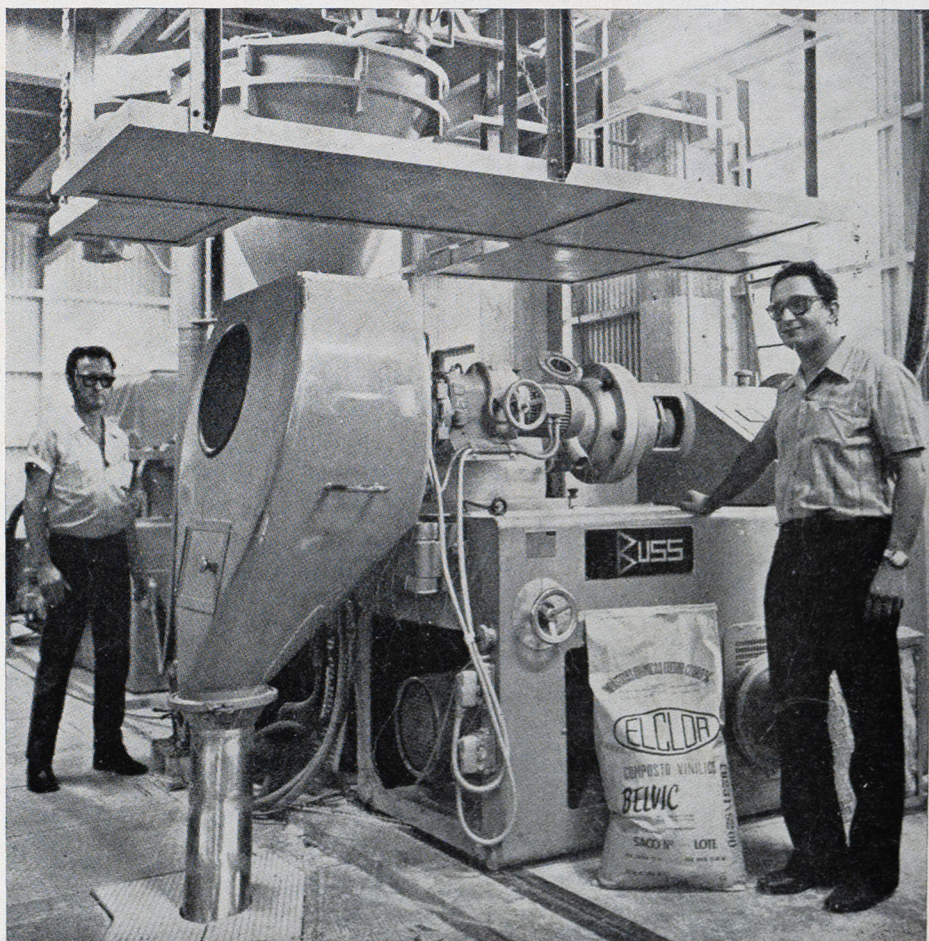
canzado unos 2,5 millones de \$ US (valor FOB) y los del 1.º trimestre 1973 representan ya más de 1,5 millones de \$ US.

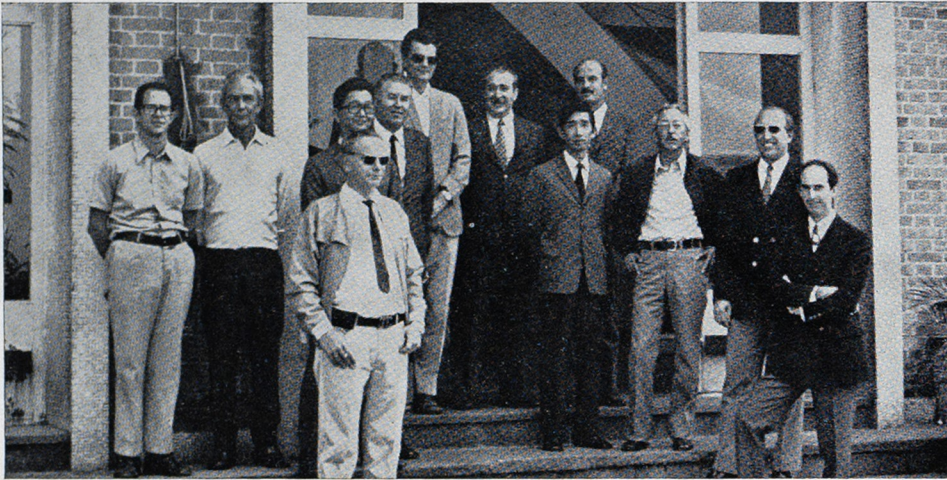
En resumen, de esta relación de las diversas sociedades que, a través de los años, han constituido el grupo SOLVAY en Brasil, podemos decir que somos:

- el único productor de PE-HD del Brasil y el más importante de América Latina;

- el más importante productor de PVC del Brasil;

La nueva mezcladora «Buss» que acaba de entrar en servicio en Elclor.





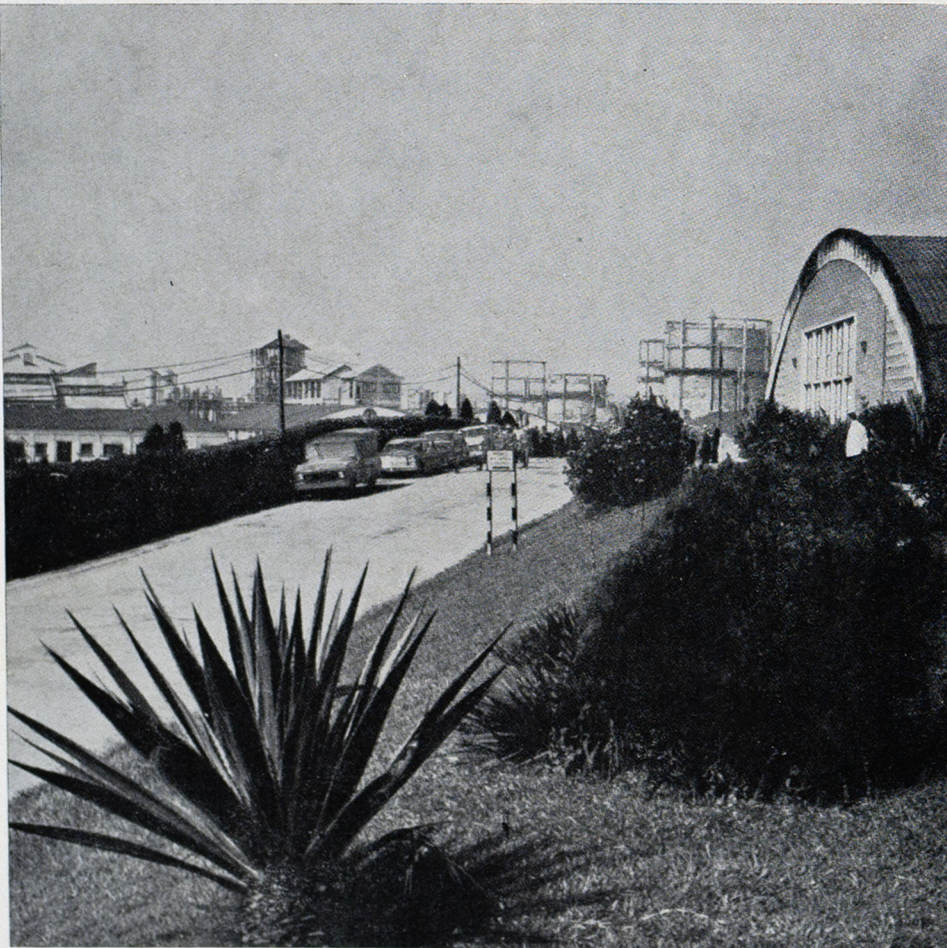
Los principales colaboradores del Sr. C. Strasser, Director industrial del Grupo (en Europa cuando se tomó esta fotografía), reunidos frente al edificio administrativo de la fábrica de Elclor. De izq. a derecha: Sres. Porta, P. Cottini, Aoki, Jadoul, Branco da Silva, Schwager, Pellegrini, Giusti, Nishinari, Sevrin, Barnich, Demeuter (ausentes Sres. Leonel y Deknop).

— uno de los mayores y más modernos transformadores de plásticos de América Latina;

— el único productor de disolventes clorados de Brasil y uno de los más importantes de América Latina;

— una de las mayores empresas del Brasil en lo que se refiere a ca-

Uno de los accesos a la Fábrica de Elclor. A la derecha las instalaciones del restaurante donde se sirven mensualmente 9.000 comidas y se calientan 5.000 fiambreras.



pacidades instaladas para producción de cloro y de sosa cáustica.

El Grupo SOLVAY ha sido clasificado como el 10.º mayor inversionista extranjero en Brasil (fuente de información: Banco Central del Brasil en 31-12-72).

Nuestras propiedades: Las superficies ocupadas o explotadas en Brasil representan unas 21.000 hectáreas.

#### EL PERSONAL

A pesar de nuestra constante expansión en Brasil, las «Nuevas Construcciones» nos han permitido consolidar nuestra posición participando a la implantación del mayor complejo petroquímico de América Latina. Se estima que en 1975, cuando éste haya alcanzado su plena capacidad industrial, las inversiones privadas habrán sobrepasado los 400 millones de dólares.

Las «Nuevas Construcciones», expresión que abarca la central de monómero, las ampliaciones de capacidades instaladas de PVC y PE-HD, así como la extensión de los servicios generales necesarios para el abastecimiento de las nuevas unidades, han absorbido una inversión de más de 2.000 millones de Francos belgas.

El personal local del Grupo, con la ayuda de

— SOFINA CTB (engineering del proyecto en colaboración con SOLVAY)

— y CTB/Mc KEE (construcciones, compras y otras gestiones seguidos por SOLVAY en Europa y por ELCLOR en Brasil)

ha realizado un inmenso esfuerzo para alcanzar nuestra posición actual.

Los problemas de personal no son siempre fáciles de solucionar. Para formar personal de mando, por ejemplo, ELCLOR organizó en 1970/1971

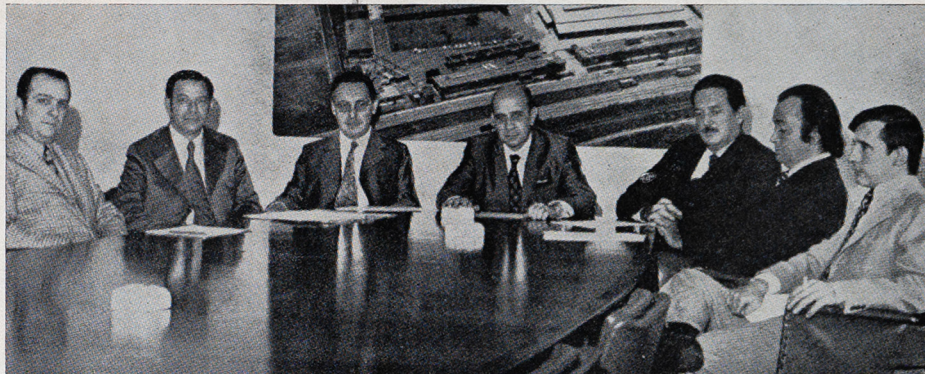
un cursillo teórico y práctico en fábrica, dado por nuestros ingenieros y jefes de sección. Sobre 376 personas seleccionadas por el Servicio de Personal sólo pudieron admitirse 62 candidatos y 41 solamente lo han terminado con éxito. De estos 376 interesados, 1/3 venía de ELCLOR, 1/3 de las regiones situadas en un radio de 30 Km. y 1/3 de zonas más lejanas, hasta 645 Km.

Si resulta decepcionante que sólo el 16 % de los interesados tengan el nivel necesario para poder seguir el cursillo, también es característico del Brasil el que muchos de los candidatos excluidos de nuestra selección se hayan apuntado en una escuela de Ribeirao Pires «para mejorar sus posibilidades en una próxima ocasión». Un detalle interesante: la escuela de Ribeirao Pires ha adaptado su horario escolar a las exigencias de los obreros que trabajan a fuego continuo.

La plantilla actual del Grupo en Brasil consta de unas 3.500 personas de 25 nacionalidades diferentes.

Se podría decir que el pueblo brasileño está hecho a la imagen de su país: en el Norte las empresas se esfuerzan en encontrar medios inéditos para transmitir a los obreros —totalmente analfabetos— las normas de trabajo. En el Centro-Sur, la élite intelectual del país, graduada de Harvard, en el Massachussets Institute for Technology y otras grandes universidades americanas, dirige el desarrollo del país con los métodos más modernos y actualizados.

En este país, donde las inmensas riquezas codean la miseria y la indigencia total, donde la flexibilidad y la inteligencia del pueblo combinan el tipismo y lo inesperado a las rudas exigencias de la vida industrial moderna, donde se prosigue el «milagro económico» que está haciendo salir al Brasil del sub-desarrollo, SOLVAY puede enorgullecerse de ser uno de los promotores y artesanos de este progreso.



Sr. E. Stelzhamer con sus principales colaboradores. De izquierda a derecha: Sres. Sacchi, R. Colombo, P. Verbank, E. Stelzhamer, G. R. Falzoni, M. L. Pennavaria y P. Gretillat.

Escuela de Elclor, construida por la Fábrica para los hijos de su personal: 247 niños están apuntados este año.



## LOS MEDICOS DE EMPRESA DEL GRUPO EN REUNION DE TRABAJO EN LA A. C.



De izquierda a derecha: Sres. Pierre, De Stoop, Köppen, Lesterlin, De Cuyper, Nicaise, Vaillant, Moreira y Meira.

De izquierda a derecha: Sres. Moya, Azofra, Lorthioir, Lefèvre y Cordier.



Dicha reunión se celebró en Bruselas del 9 al 11 de mayo 1973, bajo la presidencia del Dr. J. Lorthioir, Consejero médico de la AC, y con la asistencia de 13 médicos.

El Sr. Weekers, Director Central de Personal, abrió la sesión, dando la bienvenida a los participantes y lamentando la ausencia del Dr. Viola (Rosignano) enfermo, y del Dr. Vila (Suria) impedido.

Se presentaron 25 ponencias, seguidas de interesantes debates.

El Dr. Lesterlin, de Marechal (Vénisieux), habló con acierto del estudio multidisciplinario de los puestos de trabajo

en la industria química y del importante papel desempeñado por el médico de empresa en la detección de los problemas psicológicos. También informó a sus colegas sobre la diabetes en medicina de empresa señalando la frecuencia de los casos de pré-diabetes sin síntomas, a consecuencia de una alimentación excesiva en hidratos de carbono.

El Dr. Nicaise (AC-NoH) trató a continuación de la función del médico en la decisión de aptitud a los puestos de seguridad, lamentando la imprecisión de los criterios legales actualmente vigentes en Bélgica. También se refirió al diagnóstico de «hipo-acousie» y a la lucha contra el

ruido, mientras que el Dr. Azofra (Torrelavega) exponía los aspectos sociales, legales (a menudo irracionales) y humanos de la sordera profesional.

El Dr. De Cuyper (Jemeppe) enumeró las múltiples tareas del médico de empresa insistiendo en particular sobre la readaptación profesional y los problemas de vuelta al trabajo, trabajo adaptado y traslado de empleo. También presentó un plan de organización de emergencia en caso de catástrofe y describió los cursos de socorrismo que ha perfeccionado durante años. Finalmente, habló de su experiencia cardiológica y de prevención del infarto mientras que el Dr. Vaillant (Dombasle) hizo el balance alentador de 10 años de exámenes electrocardiográficos en fábrica.

El Dr. Köppen (Rheinberg) trató del espinoso problema de la vacuna anti-gripal y explicó el método moderno de diagnosticar el saturnismo examinando la dosificación del «ALA» urinario.

El toxicólogo Dr. Lefevre, presentó un manual de primeras curas para la industria química, destinado a los socorristas, que trata de más de 300 productos y merece una amplia difusión. También dio lectura al texto del Dr. Viola (Italia) relativo a la dosificación del mercurio urinario y a la prevención del hidrargirismo profesional.

El Dr. Moya (Torrelavega) habló del tratamiento de la intoxicación por residuos de pirólisis y por ingestión errónea de Tri.

El Dr. De Stoop (Amberes) comentó los estudios de puestos de trabajo en la electrólisis de Lillo, señalando la sensible mejoría obtenida en pocos meses.

El Dr. Pierre (Tavaux) expuso la frecuencia de las inversiones de la fórmula leucocitaria en algunos sectores y su regresión en cuanto mejoran las condiciones de trabajo. También habló de la reciente expansión de los exámenes biológicos sistemáticos y de su incidencia sobre la información del personal y la medicina familiar.

El Dr. Díaz Esnal (Lieres) presentó a continuación un tema nuevo: «la muñeca dolorida de esfuerzo» y de su importancia en el momento de la selección de personal.

El último día, el Dr. Lorthioir habló de las intoxicaciones causadas por los incendios y de los tratamientos modernos de las quemaduras por «pulimento». Una película en colores de 18 minutos permitió apreciar la eficacia de esta terapéutica en caso de quemaduras graves; la total ausencia de secuelas que la caracteriza es sorprendente.

El Dr. Lesterlin habló también de la «asbestosis», de su diagnóstico y de la protección de los trabajadores. Una larga

(sigue en página 19)

## LA SEMANA DE SEGURIDAD EN TORRELAVEGA



El Sr. Bonnardeaux, en el momento de declarar abierta la Semana de la Seguridad.

Dentro de la campaña ininterrumpida —de fuego continuo pudiera decirse— que se desarrolla en la fábrica en materia de seguridad, el Servicio dedicado a ésta puso en marcha, alentado por la Dirección, una tarea extraordinaria de divulgación mediante una llamada Semana de Seguridad.

Al anunciarla, el Director en funciones, señor Bonnardeaux, había escrito en el preámbulo del folleto-programa:

«Las causas de los accidentes no son otras que el desprecio al peligro y el olvido o el desconocimiento de las Normas de Seguridad. Por parte de la Empresa se han venido corrigiendo sistemáticamente los puntos que pudieran ser motivo de accidente».

«En esta Fábrica la **SEGURIDAD es equivalente** a la cantidad, calidad y costo, por ser el **HOMBRE** el factor más importante en cualquier actividad».

«Independientemente de las acciones que emprenden de la Empresa, necesitamos el esfuerzo personal de todos, evitando las acciones peligrosas y suprimiendo las condiciones de riesgo. Sin su colaboración nada podemos hacer».

Pues bien, la programación de estas jornadas fue concebida y plasmada con la finalidad de que ese «esfuerzo personal» fuera menos costoso al mejorar con divulgaciones, conferencias, exposiciones prácticas y concursos, los conocimientos de seguridad que ya posee todo el personal y cuantos tomaron parte en la Semana.



He aquí a 90 de los 102 compañeros, homenajeados por la Dirección al término de la Semana de Seguridad, que en una dilatada vida laboral de más de 25 años no tienen anotada en su ficha ni una sola baja por accidente.

En la foto de Horacio B. Hurtado faltan una docena de ellos, acaso por ausencia ese día, acaso por no haber llegado a tiempo para integrarse en el grupo.

De todos modos es a todos, a los presentes y a los ausentes a quienes LA FABRICA saluda con la admiración que se siente hacia quienes han conseguido algo importante, con la efusividad que da el compañerismo, el entusiasmo que despierta la ejemplaridad del deber cumplido.

El plan preveía actos de divulgación de 45 minutos de duración divididos en tres ciclos:

Sucinta exposición verbal del tema. Divulgación del mismo mediante películas y diapositivas y un comentario final con conclusiones y, si se deseaba, coloquio.

Comenzó a desarrollarse el temario el lunes día 11 de junio con un acto de Apertura a cargo del Director, con asistencia de todos los mandos, y se clausuró el viernes día 15 en presencia, como después contaremos, de las Autoridades Laborales y Provinciales.

Cada día se desarrollaron cuatro temas de materias diferentes en la fábrica. En Cantera y Sondeos, hubo también divulgaciones aunque más restringidas, naturalmente, teniendo en cuenta la mucho más reducida plantilla de ambas dependencias.

El Jefe de Seguridad e Higiene, señor Pascual Tecles, con todo el Servicio y la colaboración del Servicio Médico de la Empresa y la excepcional del Jefe Provincial de Tráfico de Santander, don Luis de Andrés, tuvo a su cargo las conferencias y exposiciones.

Los datos más breves y expresivos que pueden darse de este primer ensayo de Semana de Seguridad son éstos:

Se desarrollaron 30 divulgaciones: 20 fueron de promoción general y 10 específicas.

La asistencia fue francamente buena. En total 3.800 personas. La mayor presencia registrado a un acto fue 980 asistentes. Teniendo en cuenta la plantilla total, las ausencias forzosas (calculadas en un 10 % por permisos, enfermedad, bajas y empleados administrativos) resulta la bien satisfactoria de 2 conferencias por persona.

Hubo actos, también, deportivo-culturales: Una competición de carretillas elevadoras eléctricas (una original y verdadera «gymkana» en la que participaron especialistas conductores de esta clase de vehículos y en la que hubo tal seriedad e interés que se cronometró ¡hasta con décimas de segundo!) y un Concurso basado en un cuestionario entregado a toda la plantilla. 907 personas se interesaron por él y 35 fueron los premiados.

\* \* \*

Algo importante que destacar y que puede servir de punto de arranque de la formación de una futura generación: un acto especial exclusivamente para niños de nuestras Escuelas que tuvo lugar en el Cinema y en que se proyectaron dos películas divulgadoras.

La clausura tuvo lugar en el Cinema totalmente ocupado y en la presidencia se sentaron el Delegado de Trabajo, señor Sánchez Calero; el Ingeniero de la Delegación de Industria, señor García Pelayo; el Jefe provincial de Tráfico, don Luis de Andrés, quien por la mañana había pronunciado una interesantísi-

ma conferencia acerca del tráfico y su repercusión en el accidente in-itinere; Sr. Cuartas Galván; Jefe del Gabinete Técnico Provincial de Seguridad, el Delegado Comarcal de Sindicatos, Sr. Revilla; el señor Rodríguez (don Emilio), de la Mutua Montañesa - Mutua Patronal de Accidentes n.º 7, entidad que colaboró eficazísimamente en esta Semana de Seguridad, señor Verduga, de la Sección de Prevención de la misma entidad cooperadora. Por la Empresa presidían el Director, señor Zemb, el Director Adjunto, señor Bonnardeaux, el Secretario General, señor García Nuevo, los señores Vierna y Calzada, y el Ingeniero del Servicio de Seguridad —que llevó el peso de la Semana, señor Pascual Tecles.

Tras haber sido entregados los premios de los concursos que se celebraron, el señor Pascual Tecles hizo una exposición concreta y clara de lo que se hace en la Fábrica en materia de Seguridad, de la política de Solvay en este aspecto, de los resultados que se obtienen y un resumen de lo que fue la Semana de Seguridad.

Unas breves palabras del señor Zemb y una final intervención del Delegado Provincial de Trabajo, señor Sánchez Calero, clausuraron los actos.

Y el colofón de esta sugestiva Semana de Seguridad lo puso un homenaje, simpático y justísimo, que la Dirección dedicó a los 102 operarios de la plantilla que llevando 25 y más años en la fábrica no han sufrido nunca accidente con paro, banquete al que asistieron los señores Zemb, Bonnardeaux, García-Nuevo, Miranda y Calzada, todos los miembros del Comité de Seguridad de Solvay e Hispavic, representantes del Jurado, del Servicio de Seguridad, además de los corresponsales de la prensa diaria Alerta, Diario Montañés y Gaceta del Norte.



El Delegado de Trabajo, Sr. Sánchez Calero, en el transcurso del acto de clausura, dirige la palabra a los asistentes. Con él parte de la presidencia del acto en la que aparecen de derecha a izquierda el Sr. García-Pelayo, Ingeniero Jefe de Energía de la Delegación Provincial de Industria; el Sr. García-Nuevo; Sr. Zemb; Sr. Sánchez Calero; Sr. Bonnardeaux y el Jefe Provincial de Tráfico D. Luis Andrés y el representante de la Mutua Montañesa - Mutua Patronal de Accidentes, Sr. Rodríguez.

# ELLOS CONTAMINAN

## CONTAMINAR:

*verbo transitivo usado solamente  
a la 3.ª persona del plural*

por G. TOURTCHINE

En el siglo XVII reinaba en los nobles patios —y hasta en los pasillos del suntuoso palacio de Versailles— un olor, que no era precisamente a rosas, por falta de alcantarillado. En nuestra época las dulces palomas riegan generosamente las calles, y algunas veces los trajes de los transeúntes con sus deyecciones y, ¿qué es el guarro, muy utilizado como abono en la agricultura, sino el producto de la contaminación de un paisaje por las deyecciones de numerosas aves? Estos ejemplos muestran que la contaminación es un fenómeno muy extendido en el tiempo y en el reino de los seres vivientes. Sólo un astro desprovisto de vida, como la Luna, puede salvarse de la contaminación.

La especie humana, con sus actuales proliferación y desarrollo material, ocupa el primer lugar entre las causas de una contaminación cuyo rápido crecimiento es hoy causa de justificada preocupación. Ahora bien, es tendencia de cada hombre culpar a los demás, prescindiendo de la responsabilidad propia: de ahí el encabezamiento de la presente charla.

La principal acusada es la Industria, en general, y considero un deber actuar como su abogado defensor. No cabe duda de que la Industria posee un enorme poder de contaminación y de que es preciso un severo control de sus actuaciones en cuanto a de-

terioración del ambiente. Pero me permito rogar a los señores del Jurado tengan en cuenta lo que sigue.

1) Es más fácil para el Estado fiscalizar la actuación de una Industria, por poderosa que sea, que la de millones de individuos más o menos irresponsables, como lo veremos más adelante.

2) Sería injusto culpar a la Industria de negligencia sistemática en cuanto a la contaminación; citaré dos ejemplos personales sobre este particular. El primer «rapapolvo» en mi carrera de ingeniero, procedente del Director de la Fábrica en persona, fue porque mi Servicio había dejado escapar de un depósito unos metros cúbicos de salmuera, los cuales habían ido a parar al río. Más tarde, cuando era responsable de las calderas de vapor, llovían sobre mí las quejas y las burlas malévolas cada vez que un penacho de humo negro salía de la chimenea. (Y conste que, en aquellos tiempos de estrechez, el problema de la fumivoridad no era nada fácil, ya que teníamos que quemar carbones malísimos y poco adaptados a los hogares). Siendo en la actualidad polarizada la atención de todos sobre la contaminación, la Industria dedica cada vez más trabajo y más inversiones a la resolución de este problema, y creo que se puede tener fe en el porvenir.



VAYA HERENCIA, PADRE

3) En cuanto a la contaminación de los ríos, la responsabilidad de la Industria es frecuentemente compartida con el crecimiento incontrolado de las «aguas negras» de las aglomeraciones humanas que convierten los ríos en cloacas.



TUBO DE LA MUERTE.

4) En un balance equitativo, hay que tener en cuenta lo que todos debemos a la Industria: proliferación de la Humanidad, alargamiento de la duración media de la vida y mejora del bienestar, precisamente en los países más industrializados. No consideremos, pues, como deseable la vuelta a las Cuevas de Altamira, las cuales además debían albergar poca gente y oler muy mal en la época de su magnificencia.

Hagamos ahora un examen de conciencia, o «auto-crítica» como se dice actualmente. Para meditar tranquilamente, trasladémonos a una de las hermosas playas que bordean el Mar Mediterráneo. Primera contaminación, acústica en este caso, el escape infernal de las motos deportivas, tan de moda hoy, que recorren incansablemente el «Paseo Marítimo». Segunda contaminación, a pesar de los numerosos cubos de basura colocados por un Ayuntamiento lleno de buena voluntad, no existe un metro cuadrado de arena exento de frascos, botellas, latas, papeles, colillas de cigarrillos, mondaduras de frutas y otros objetos más o menos repelentes y peligrosos: siendo tal vez demasiado melindroso, para tomar el sol suelo acostarme sobre una estera, con objeto de evitar el contacto de tantos objetos dudosos.

Nunca, desde que existe el «Homo Sapiens», se aglomeraron tantas muchedumbres veraniegas en el litoral: torres, apartamentos, hoteles, terrenos de camping, etc. Según los tratados de «urbanología» hay que contar unos 75 a 150 litros de «aguas negras» por día y persona, lo que conduce a una producción total de «aguas negras» verdaderamente impresionante y que, en la mayoría de los casos la

Naturaleza nunca se comprometió a absorber, por lo menos en ausencia de costosas instalaciones de depuración. Mencionemos aquí con gratitud la benéfica ayuda de la Industria, al proporcionarnos económicamente el cloro, agente de desinfección maloliente pero poderosísimo. Lo mismo ocurre en las grandes ciudades que se están inflando continuamente a expensas del campo. Conociendo el problema derivado de la temible «explosión demográfica» y sabiendo que existen remedios, eficaces aunque costosos, podemos ser razonablemente optimistas en cuanto a un porvenir no muy lejano, siempre que los hombres se dignen actuar en vez de dedicarse a una crítica estéril.

Muchas personas que vituperan la contaminación de los demás no piensan que ellas mismas, con sus eternos cigarrillos, contaminan peligrosamente los locales en que se encuentran. Hace pocos meses tuve que retirarme de una sala de conferencias donde el «aire» se había hecho irrespirable, y durante varios días mi traje (y probablemente también mis bronquios) quedó impregnado de un olor tenaz a humo frío. A pesar de las apariencias considero este tipo de problema como difícil de resolver prácticamente, pues no es cuestión de técnica sino de educación, y costará trabajo educar a una minoría descuidada que, sin darse cuenta de ello, perjudica a una resignada mayoría.



ASI EMPIEZA LA POLUCION  
Y TERMINA LA NATURALEZA.

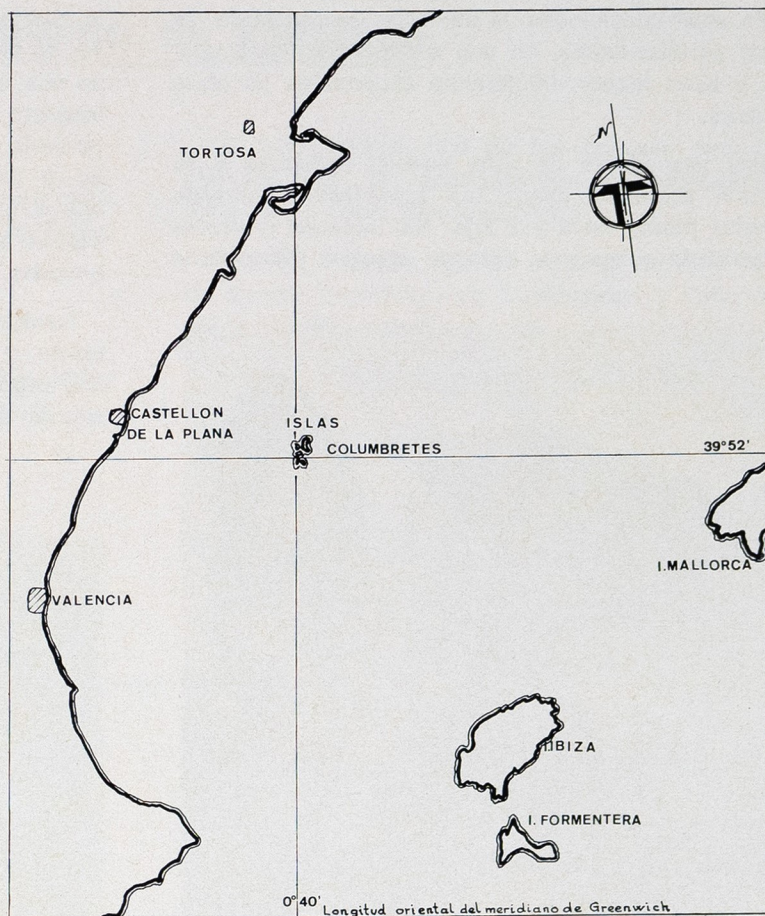
El lector se habrá dado cuenta de que, en mi charla, «ha habido palos para todos». Como conclusión, hagamos votos para que cada hombre aprenda a conjugar correctamente, en voz afirmativa y a continuación en voz negativa:

yo (no) contamina  
tú (no) contaminas  
él (no) contamina  
etc.



# VACACIONES EN UNAS ISLAS AFORTUNADAS

*Un día de agosto una expedición integrada por amantes de la pesca, de la fotografía y de la soledad, embarcamos en el puerto de Castellón para vivir una semana en unas islas solitarias.*



El faro a través de la única vegetación de la isla.

Estas se hallan a 36 millas de Castellón, situadas a una latitud N. de  $39^{\circ} 52'$  y a una longitud E. de  $0^{\circ} 40'$  del meridiano de Greenwich. Se trata de las Islas Columbretes.

El conjunto de estas islas de carácter volcánico, constituye una cordillera de NO. a SE., la isla principal llamada Monte Colibre es de forma semicircular formando un magnífico puerto abierto a Levante y tiene una longitud de unos 900 m. con un ancho máximo de 200 m.

El resto del archipiélago lo constituyen los islotes llamados Espinosa, Bauza, Malaspina, Navarrete, Valdés Ferrer, Galiano, Cerguero y Señorita, de mucha menos importancia.

Todos los islotes constan de los mismos elementos geognósticos: toba volcánica en la base en forma de costras o estratos con fragmentos de una especie de basalto escortiforme, y coronada por un gran depósito de basalto negruzco celular.

Para acceder a este archipiélago alquilamos un pequeño barco que en tres horas de navegación y una buena singladura nos condujo a la mayor de las islas. Allí en su reducido puerto nos esperaban los dos únicos moradores de las mismas; el farero y su ayudante. Su hospitalidad es digna del mayor elogio, pues en todo momento fuimos mimados por su constante solicitud, gozando de su exquisita cocina y de las dependencias del faro.

En esas condiciones, la estancia, naturalmente, se hace agradabilísima, en una tranquilidad, camaradería y buen humor difícilmente alcanzables en otros lugares.

Los pescadores de caña pueden dedicarse a su afición preferida desde los acantilados, cobrando buenas piezas de 2 y 3 Kgs. Hay quienes prefieren alternar la pesca y la caza de conejos. Quien tiene

la suerte, además, de ser invitado por los pescadores de altura que arriban a aquellas islas, a participar en sus faenas, en la pesca del atún, en la pesca de langosta, vive momentos de inusitada emoción. ¿Cuál no sería, pues, la nuestra cuando al retirar las redes, en la pesca de la langosta, apareció, majestuosa, una tortuga de enorme tamaño? Verdaderamente la captura de ese ejemplar valía para nosotros, no habituados a estos menesteres, por toda la expedición.

Transcurrida la semana, desintoxicados de la polución, y con una distensión perfecta (potencial cerebro), regresamos a la civilización, guardando el recuerdo de unos días inolvidables.

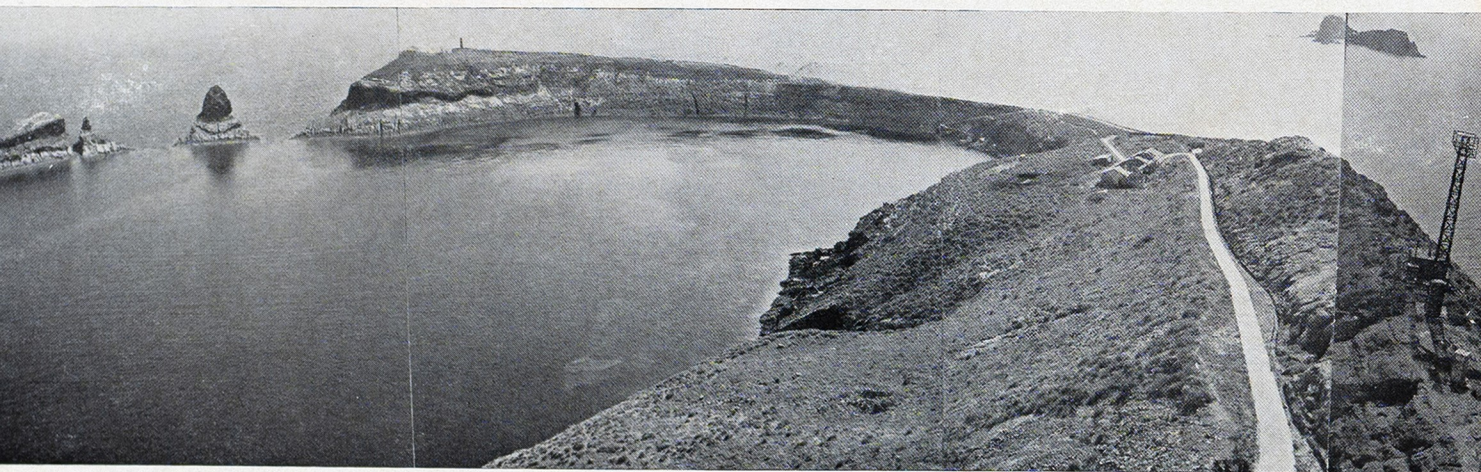
P. GUITART



Detalle de la arribada de pescadores de altura.



... una majestuosa tortuga apareció en las redes.



Panorámica de la isla principal, Monte Colibre, desde la torre del faro.

# Movimiento de Personal

## **Altas**

Don Fidel Calderón Ibáñez, Especialista para almacén de Productos terminados, procedente de Solvay (Ondulados).

## **Bajas**

Don José Vega Somonte, Encargado. Por jubilación.

## **NACIMIENTOS**

Los registrados últimamente fueron éstos:

Un niño, Inaken, hijo de los esposos don Julio Marcote Díez, del departamento de Compuestos y doña María Luisa Blanco Blanco.

Un niño, Valentín, hijo de los esposos don Valentín Vargas Fernández, de Compuestos y doña Margarita Castillo Arenal.

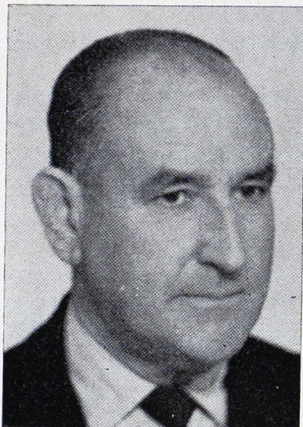
Nuestra felicitación a ambos matrimonios.

## **DIVERSIDADES**

Hizo una corta estancia en Austria el señor García Lahera.

---

## **JUBILACION**



---

Por edad, ha pasado a condición de jubilado el compañero don José Vega Somonte quien contaba con una antigüedad de 48 años, distribuida entre sus servicios a Solvay y nuestra fábrica.

Le deseamos todo género de felicidades en esta nueva etapa de su vida.

---

## **NUEVO EMPLEADO**



---

Ha sido promovido a empleado en premio a su trabajo el compañero

### **Manuel Higuera Fernández**

Nacido en Polanco, el 1-4-1929.

Casado. Residente en Polanco.

Auxiliar del Laboratorio.

Ingresado el 20-1-1956.

Al celebrarlo le hacemos presente nuestra felicitación.

---

---

# espacio de **HISPAVIC**

## Jurado de Empresa

### Reunión de Mayo

Se celebró el día 25, la presidió don Lurentino Ruesga Herreros y estuvieron presentes los vocales don Domingo Arebal Porras, don Manuel Llanos Reuelta y don Serafín Castillo García y el Secretario don Federico Saiz Pérez.

El resumen del orden del día de la misma es éste:

#### Comisiones

Obras Sociales: Se dio cuenta de la marcha del Casino, Comedor y Cooperativa.

Fondo de ayuda: Se concedieron subvenciones de 700 pesetas a don Julio Pérez Bustio y don Graciano Pastor Vallejo, enfermos de más de seis meses.

#### Ruegos y preguntas

Informe de la Presidencia, a solicitud de los Vocales, sobre las normas de jubilación anticipada del personal comprendido entre los 60 y los 65 años.

Propuesta a la Organización, quien lo solicita, de los compañeros don José García Ruiz y don Fernando Zabala Palencia como candidatos al título de Productor Ejemplar que se otorga con motivo de la conmemoración del 18 de julio.

#### Comité de Seguridad

Celebró reunión el día 4 de junio siendo presidida por don Javier García Lahera asistiendo el Vicepresidente don Miguel Pascual Tecles, el Médico don Bernardo Moya López; el Jefe de equipo de Seguridad don José Villar Prieto; el miembro del personal don Gregorio Carrasco Peña y el Secretario don José Luis Cuesta Ordóñez.

No habiendo ocurrido accidente alguno ni existiendo problema urgente, la reunión fue dedicada íntegramente al desarrollo de la anunciada Semana de Seguridad.

El Comité escuchó la lectura, comentó y se dio por enterado de la carta dirigida al personal por el Director en funciones, señor Bonnardeaux con motivo de la Semana de Seguridad.

El servicio informó al Comité de todos los actos programados, y a petición suya se designó una comisión mixta formada por tres miembros del Comité de Seguridad y 3 del Jurado de Empresa para redactar las bases del Concurso de Seguridad organizado con motivo de estas venideras jornadas.

### Reunión de Junio

Se celebró el día 2 de julio, la presidió el señor Ruesga, estaban presentes el Secretario, señor Saiz, y los Vocales, señores Castillo García y Arenal Porras.

#### COMISIONES

##### Seguridad e Higiene

Se leyó el acta de la reunión del Comité de Seguridad e Higiene para información del Jurado.

##### Obras Sociales

Se informó sobre las distintas Obras Sociales, señalando la Presidencia que ya celebró su primera reunión la nueva Comisión del Comedor.

##### Fondo de Ayuda

Se concedieron dos subvenciones de 700 pesetas cada una a los compañeros enfermos don Julio Pérez Bustio y don Graciano Pastor Vallejo.

##### Ruegos y Preguntas

Exposición por parte de un Vocal de las dificultades para el disfrute del permiso anual en el Departamento de Compuestos y respuesta de la Presidencia señalando que ello se debe a la falta de personal en esta época y que se tratará de solucionar rápidamente el problema.

Afirmación de la Presidencia, ante un ruego, de que la regulación de las guardias de los servicios de entretenimiento y la revisión de las primas de estas guardias se efectuarán a la mayor brevedad posible.

Por último, petición de aclaración por parte de un Vocal a las comidas, desayunos, etc..., del personal de relevo y promesa de la Presidencia de la próxima publicación de otra nota de servicio con las debidas aclaraciones.

# Los grandes viajes de "vēnilia"

---

## ESTE AÑO AL LEJANO ORIENTE

---

En 1972 organizó un concurso entre los profesionales pintores de toda España, cuyo premio consistía en un viaje de siete días, a Nueva York.

En dicha ocasión, cuarenta pintores acompañados de sus esposas o bien de otros familiares, disfrutaron de esas vacaciones que «VENILIA» les ofreció. El viaje constituyó sin lugar a dudas un éxito rotundo.

En 1973, «VENILIA» ha organizado un nuevo viaje que esperamos supere al anterior. En esta ocasión, los amigos de «VENILIA» viajarán al lejano Oriente, Japón, Thailandia, Hong Kong y otros, son los países programados para visitar.

El concurso para este año finaliza el 15 de septiembre, y la expedición, formada por los afortunados amigos de «VENILIA», partirá el día 1 de noviembre próximo. La duración del viaje será de diez días.



Puente del Palacio Imperial.

---

### LOS MEDICOS DE EMPRESA DEL GRUPO EN REUNION DE TRABAJO EN LA A. C.

(viene de la página 12)

y muy interesante discusión demostró el interés de todos los participantes por dicho problema.

Durante la pausa del viernes a mediodía, el Sr. Solvay pidió que le fueran presentados los diversos participantes. El Sr. Swolfs presidió el almuerzo.

La última tarde permitió a los congresistas estudiar la evolución regresiva de algunas enfermedades profesionales, tema sucesivamente desarrollado por los Dres. Meira (Elclor), Azofra y Lefevre.

El Dr. Lorthioir y el Sr. Weekers resumieron las fructíferas enseñanzas de las diversas ponencias.

El Sr. Swolfs felicitó a los médicos y

los invitó a reunirse más a menudo, por ejemplo, cada quinquenio.

El Sr. Biart, Jefe del Departamento de Relaciones industriales de la DCP, asistió a la mayoría de los debates. La organización de la reunión corrió a cargo del Sr. Gerlach y la comprensión entre los médicos fue facilitada por la Sra. Steurs, intérprete.

# NUEVAS SEÑALES

Kaysot



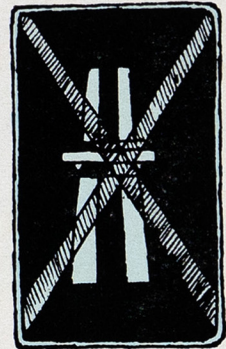
PUEDE PASAR TRANQUILO,  
NIÑOS EN CAUTIVIDAD.



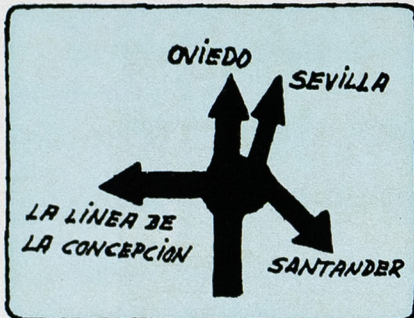
PROHIBIDO TOCAR EL  
TAMBOR DURANTE LAS  
HORAS DE CARGA Y  
DESCARGA.



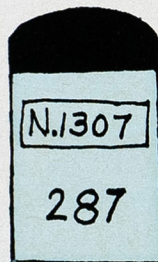
PELIGRO:  
MUJERES  
SUELTAS



NI PRINCIPIO NI FIN,  
SIMPLEMENTE, NO HAY  
AUTOPISTA.



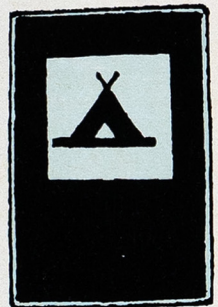
SOLAMENTE EN CASOS, EN  
QUE NO SE TENGA NINGUNA  
OTRA SEÑAL QUE PONER.



SI LA CIFRA DEL MOJON,  
COINCIDE CON LAS TRES  
ULTIMAS DE SU CUENTA-  
QUILOMETROS, LE HA  
CORRESPONDIDO  
UN JAMON.



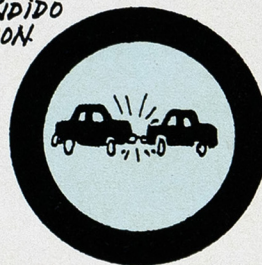
BOITE DE URGENCIA



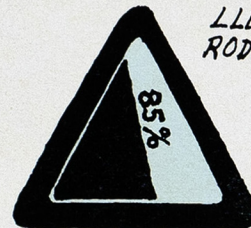
ATENCION:  
SE HA SALIDO  
DE ESPAÑA Y ESTA  
LLEGANDO A  
RODILLA HERIDA  
(U.S.A.)



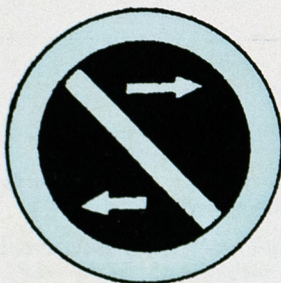
ATASCO



PROHIBIDO  
CHOCAR  
DE FRENTE



SOLO PARA  
PEREZ DE TUDELA



EN MADRID



CURVA PELIGROSA  
A LA IZQUIERDA



PELIGRO:  
PUEDE CRUZARSE  
"EL LUTE" QUE  
SE ACABA DE  
ESCAPAR.



## curiosidades

*Preocupados seriamente como estamos por la ignorancia que sufren muchos conductores respecto al automóvil y su mecánica, nos ha parecido oportuno realizar una labor pedagógica de espurgo para aclarar ideas. El presente DICCIONARIO SECRETO, sin tener la pretensión de ser completo y exhaustivo, sí servirá para familiarizarse con los términos más usuales y poder mantener una conversación con los expertos en un tono de soltura.*

**Alternador.** Chirimbolo que da calambre, pero proporciona mucho empaque. Sirve para alternar de noche.

**Amperímetro.** Perímetro del Am (amortiguador) para ver si aguantan hasta los 40.000 kilómetros o ya los podemos ir tirando.

**Anti-robo.** Condena de cincuenta años de cárcel al que robe un coche. Hay otros modelos con cerraduras, cortacorrientes, etc., pero se abandonaron por ineficaces.

**Aparcamiento en zona azul.** También llamado «cielo», porque sólo entran los justos.

**Arbol de levas.** Arbol «del bien y del mal», en forma de barra de hierro con chichones; en verano da unas hermosas levas, de aromático dulzor.

**Asientos de válvula.** Sirven para aumentar el confort de las válvulas y que no se fatigue el material con el traqueteo.

**Balancines.** Organismo desenfrenado a modo de columpio epiléptico.

**Berlina.** Señora nacida en Berlín.

**Bisulfuro de Molibdeno.** Sirve para sulfurarse doblemente cuando está uno molido de conducir.

**Bobina.** Relativo a los bueyes. («Conducción bobina» se aplica a los que conducen desesperadamente lentos. La palabra tiene otra acepción, significando también «conductora boba pero joven, que va con un despiste digno de mejor causa»).

**Bomba de gasolina.** Conocida como «cocktail Molotov» entre los iniciados. De gran uso en Belfast para revueltas y disturbios.

**Bomba del agua.** Manejada desde camiones cisternas de la Policía, sirve para contrarrestar la acción de las bombas anteriormente mencionadas.

**Bombín.** Bomba en dosis infantiles, para cometidos secundarios.

**Bulón.** Bulo de gran tamaño, generalmente relacionado con listas de ministrables imposibles. El bulón engarza el pie de biela, cuando no se sabe de qué pie cojea cada cual.

**Caballos.** Los hay de varias razas. Los percherones alemanes DIN, los trotones ingleses BHP, los galopantes SAE, de las praderas americanas, los etéreos caballos vaporizados franceses CV, etcétera. En España, las me-

No podemos contar en esta ocasión con las simpáticas y agudas noticias que habitualmente nos servía J. López Nurier. También él tiene derecho a sus vacaciones. En su lugar, y de vuelta de vacaciones, recogemos de la Revista SEAT, el pequeño

## diccionario secreto del automóvil

jores cuabras caballistas hacen la carrera de ciencias ocultas a la carrera.

**Caballos fiscales.** Son los que tienen más mala uva, pidiendo para el conductor acusado la máxima pena tributaria.

**Calandra a la parrilla.** Sabroso plato gastronómico formado con huevos de calandra azul turquí.

**Claxon.** Sirve para insultar en todos los idiomas a la vez. Muy útil.

**Cerraduras tridimensionales.** Son unas cerraduras que si uno se pone gafas polarizadas, las ve en relieve.

**Cigüeñal.** Sirve para traer de París a los futuros conductores.

**«Cinco Puertas».** Tipo de coche que sirve para que la gente diga: ¿Dónde está la quinta puerta?... Ah, sí, quedando satisfechos de su pronta perspicacia.

**Cinturón de castidad.** Antecedente remoto del cinturón de seguridad, también servía para estar seguro de que al ponerse uno en marcha, el acompañante no iba a seguir trayectorias libres.

**Conducción neutra.** Cuando el que conduce no es ni hombre ni mujer, sino todo lo contrario.

**Conductor.** En alemán se dice «Führer», y de ahí el famoso refrán: «Prohibido hablar con el conductor», que ya hablará él cuando tenga ganas.

**Cojinetes de bancada.** Cuando los asientos de las válvulas no son suficientemente anatómicos, se añaden unos pequeños cojines, que dejan el duro banco como una malva.

**Colectores.** Personas piadosas que hacen la colecta en Misa.

**Colectores de escape.** Desaprensivos que huyen con la recaudación.

**Contaminación.** Véase polución.

**Depresor automático.** También llamado «Impuesto de Lujó», ya que basta pensar un momento en ello para que inmediatamente se sienta uno muy deprimido.

**Diferencial.** Sirve para diferenciarse de los demás coches, dándole un toque de distinción. (Véase alternador).

**Dínamo.** Palabra que nadie sabe si se dice con acento en la **dí** o con acento en la **ná**. Los franceses, partidarios de las «ententes cordiales», acentúan en la **mó**.

**Dirección servo-asistida.** Asistente y sirvienta del director, casados en segundas nupcias.

**Distribuidor.** Sirve para distribuir equitativamente, dándole chispa a la cosa. Reuniendo 20.000 voltios y mandándolos al apartado 007, se participa en el sorteo de un vale para canjear por un kilovatio.

**Espejito de cortesía.** Espejo colocado en el parasol delantero, que cuando se mira una pasajera y pregunta eso de: «Espejito, espejito, ¿quién es la moza más gu-

- pa del reino?» el espejito dice: «Tú, chata». Si la moza que se mira es fea, la cortesía se convierte en ordinariez. En ese caso se recomienda mirarse en el para-choques, que es más democrático, porque feos o guapos, todos parecen el anuncio del Netol.
- Embrague.** Mecanismo mal conocido hasta el siglo XIX, en que cayeron los tópicos maniqueístas y se hizo monodisco (single) en el dique seco.
- Frenos de doble circulito.** Se trata de dos círculos pequeños que frenan mucho. Pueden ser de tambor, funcionando a redoble, o de disco, más sinfónicos. Los forros de los frenos suelen ser de estambre y las zapatas, de suelas de crepé, para mayor duración.
- Freno de mano.** Freno de villanos. Llamado así en honor del que aparca en segunda fila y encima echa el freno de mano, dejándole a uno aparcado «sine die».
- Fórmula.** Carrera de coches en que se conduce sin formulismos.
- Gato.** Se dice que tanto el gato como la «baca» están en la lista de espera de Hacienda, detrás de los caballos, para establecer (si preciso fuese) el **gato fiscal** y la **baca fiscal** en orden a poder allegar los necesarios recursos del Treasure.
- Grúa.** Madre de las zorrillas, que sirve para resolver al hispánico modo el problema del aparcamiento.
- Guardia.** Señor serio que firma autógrafos en papelitos amarillos.
- Hurto de uso.** Apócope de «Hurto de Uso y Disfrute» que es en lo que más se roba.
- IGT.** Impuesto para hacer Gárgaras Tiernamente. Suele ser del 2,4, porque es de los que se pagan como dos y dos son cuatro.
- Impuesto Municipal de Tenencia de Automóviles.** Como su mismo nombre indica, se obtiene en la Tenencia de Alcaldía de cada Ayuntamiento.
- Impuesto de Uso y Disfrute.** Este impuesto, a diferencia de los otros, disfruta uno mucho pagándolo.
- Impuesto sobre Supercarburantes.** Como el orden de los factores no altera la sustracción, también se le llama «Superimpuesto sobre los carburantes» y sirve para sobreponerlo al carburador.
- Impuesto sobre Transmisiones.** Impuesto que se paga por el mero hecho de poner en marcha la transmisión del coche. Esta figura tributaria ha hecho surgir el proyecto del «Impuesto sobre Suspensiones», «Impuestos sobre Direcciones», «Impuesto sobre Amortiguación» (o «mortis causa»), etcétera, que de momento no prosperan (pero no hay que desesperar).
- Juntas homocinéticas.** Se trata de partidas de hombres armados, que se reúnen en grupos para cazar a otros hombres, que no les habían hecho nada.
- Llave contacto.** Llave que debe usarse con discreción, diplomacia y tacto.
- Maletero.** Robusto mozo de estación ferroviaria que lleva las maletas y cobra un duro por bulto.
- Mariposa del carburador.** Carburador primaveral que mariposea con la mezcla sin ningún recato.
- Matrícula a base de letras.** Antiguamente, las matrículas eran a base de números, lo cual quería decir que para matricular uno su coche había que hacer muchos cálculos numéricos. Ahora, tanto la compra como la matriculación del coche, se hace a base de **letras**, sirviéndose pagar por este sistema no habiéndolo hecho por el primero, al tenedor del efecto.
- Montante posterior.** Pasajero que se sube por detrás, ora por la derecha, ora por la izquierda.
- Motor elástico.** Dícese del motor que, tirando por la culata de un lado y por el carter de otro, se va alargando, alargando..., con el consiguiente aumento de cilindrada. Al soltarlo, vuelve a su posición inicial.
- Multa.** Se divide en dos: multa propiamente dicha, y **milta**, que son las que ponen en carretera, ya que son de mil en mil.
- Neumáticos radiales.** Son los que se adosan al radiador. Si no le convencen a uno, se pueden usar los convencionales y viceversa.
- Para-choques.** Se ponen a los choques para que choquen mejor.
- Par máximo.** Define el peso y tamaño de los pasajeros gordos que un «dos plazas» puede llevar como máximo, sin cargarse los amortiguadores.
- Pipa del delco.** Delco emboquillado con filtro, que expelle los gases de escape.
- Pistones.** Los coches con muchos pistones son más pistonudos que los demás, como dice la canción: Para subir Envalira, cuatro pistores son pocos, hacen falta más pistores».
- Polución.** Véase contaminación (y vuelta a empezar).
- Planetarios.** Son siete: Mercurio, Venus, la Tierra, Marte, Júpiter, Saturno y Urano. Luego se descubrieron otros dos, Neptuno y Plutón y aunque no se sabe para qué sirven, sus tenues destellos son luces de posición en el espacio.
- Platinos.** Espacio comprendido entre dos muescas, sobre un lingote de platino e iridio, que se conserva en el Museo Internacional de Pesas y Medidas de París.
- Prestaciones.** Son coches de elevadas prestaciones aquellos que para poder comprarlos hay que pedir prestadas más de 100.000 pesetas.
- Puesta a punto.** Se coge un punzón afilado y con un martillo se da un fuerte golpe en mitad del motor, formando una pequeña señal en forma de **punto** para identificarlo si lo roban.
- Relación de compresión.** Los coches que gastan poca gasolina son los más comprensivos, lo cual es muy de agradecer, sobre todo a fin de mes.
- Respaldo abatible.** Sirve para que se sienten las personas que acaban de pagar el Impuesto de Lujo y que, como es lógico, están muy abatidas.
- Retrovisor.** Memoria del coche, que sirve para ver el pasado. En caso de que el vehículo que adelantemos de noche no cambie las luces de carretera y nos deslumbré, sirve para mirar hacia atrás con ira.
- Salpicadero.** Tramo de carretera con charcos, por los que pasan los vehículos a gran velocidad.
- Segmento rascador.** Trozo que cae al suelo cuando nos cortamos las uñas.
- Semi-ejes.** (Véase «partido por el eje»).
- Servofreno.** Freno servil y cabizbajo.
- Silencioso.** Pasajero que en todo el viaje no dice «oxte» ni «moxte», al carecer de razones válidas para pronunciar tan extraños vocablos.
- Suspensión anterior.** Ocurre cuando al que intenta sacar el carnet de conducir le suspenden en el teórico.
- Suspensión posterior.** Cuando le suspenden en el práctico.
- Tarado de la suspensión.** Señor que le han suspendido tantas veces que se ha vuelto idiota y está lleno de taras físicas y mentales.
- Tapacubos.** Palabra que debe escribirse con b.
- Testigo de carga de la batería.** Señor que atestigua en un juicio contra el fabricante de la batería si salen malas.
- Tracción.** Los coches con tracción delantera son atractivos por delante, y los de tracción trasera, son atractivos por detrás.
- «Todo terreno».** Son, mismamente, como las mujeres guapas, atractivas por delante y por detrás.
- Transportes colectivos.** Sistema que sirve para que en vez de llegar tarde al trabajo uno a uno en su coche, lleguen tarde todos colectivamente.



# Humor y pasatiempos

