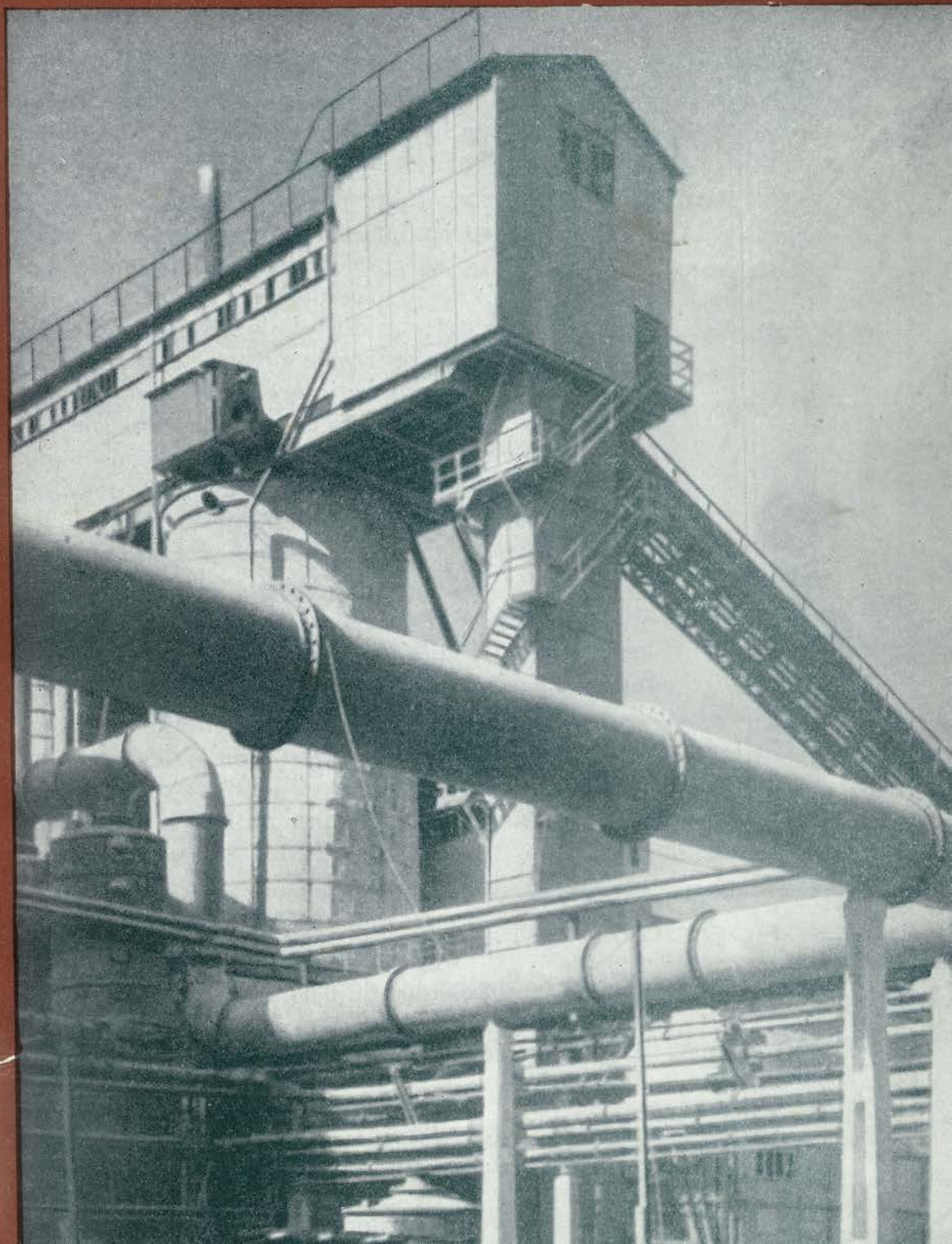




# LA FABRICA

Boletín Informativo de la Fábrica de Barreda de Solvay & Cie.



SEPTIEMBRE  
1960

AÑO VI-N.º 63

*Lamano*

# El mayor tesoro

Si alguna ciencia es rica en aforismos o sentencias, esta es la Medicina. Y en medicina se dice, con espíritu perogrullesco que: «no hay curación posible para la enfermedad desconocida».

El estilo moderno de la medicina la ha ido llevando a igualar la potencia de su sentido curativo con la del preventivo.

Más fácil que curar una enfermedad es prevenirla. En todos los órdenes de la vida sucede lo mismo. El prevenir una desgracia resulta más hacedero, más amable y mucho más efectivo que remediarla.

Cuando una afección se manifiesta con molestias, trastornos o dolores no siempre puede ser atajada y destruída; a veces la intervención del médico resulta ya baldía.

Lo ideal es prevenir, estar presto, en guardia. Pero ¿cómo lograrlo?

Sencillamente, poniendo en práctica el medio más poderoso con que hoy cuenta la ciencia medica para diagnosticar a tiempo y hacer disminuir las enfermedades: utilizando los reconocimientos periódicos.

En nuestra fábrica el Servicio Médico viene realizando (afortunadamente para todos) un reconocimiento anual bien completo, además de otros muchos periódicos cuando las circunstancias lo aconsejen (trás enfermedad de más de 30 días, si el jefe sospecha un déficit orgánico... etc.) y en todos los casos en que el obrero o el empleado lo solicite. Mediante esto han llegado a conocerse enfermedades y lesiones de tipos diversos ignoradas por los propios interesados, quienes gracias a ello, han podido ser tratados a tiempo hasta conseguir su curación.

El bien que nos producen estos reconocimientos, la tranquilidad que ellos proporcionan y la comodidad que nos ofrece el hecho de realizarlos en la misma fábrica y durante las horas de trabajo no parecen no ya agradecerlo sino ni siquiera reconocerlo todos los compañeros.

Estas semanas, durante las cuales se ha venido efectuando esa revisión, hemos tenido que soportar la murmuración de algunos (ciertamente los menos, los poquísimos y eternos descontentos) que por espíritu de insustancial rebeldía se creen obligados a poner peros a todo.

A ellos va dedicado este comentario con la apostilla de que la salud es el mejor tesoro que Dios puede darnos. A nosotros mismos y a nuestras mujeres, hijos y familiares que dependan de nuestro trabajo y por consiguiente de nuestra salud.

LA PORTADA ES...

El colector de gas de los hornos de cal



# Jurado de Empresa

## REUNION EXTRAORDINARIA

Las actividades del Jurado de Empresa giraron en gran parte el mes de Septiembre en torno a los trámites reglamentarios sobre elecciones sindicales, no celebrándose por este motivo la reunión ordinaria mensual.

El día 24 se celebró una extraordinaria, de acuerdo con el artículo 49 del Reglamento de Jurados de Empresa, presidida por el Director, Sr. Piron, para glosar las actividades de la Empresa en el ejercicio 1959.

Asistieron a dicha reunión los señores García-Nuevo, Presidente, Sr. Hoyuela, en funciones de Secretario, y los Vocales Sres. Garzón Sáiz, Sumillera Cimiano, Benito Fernández Aparicio, Santos Renero, Liaño Oruña, Gutiérrez Martín, Hidalgo Fernández, Gutiérrez Fernández, Díaz Agudo, Ibáñez García y los Enlaces de Sondeos y Canteras, Sres. Herrera Escalante y Herrera Mora, respectivamente.

La información, como otros años, ha sido amplia y completa, de forma que permita a los Vocales tener una idea exacta respecto a la situación económica de la Empresa.

Al citar las cifras de producción, ventas y perspectivas del mercado, se refirió de manera especial a los efectos que sobre nuestras ventas han tenido las medidas de estabilización económica acordadas por el Gobierno, cuyo plan cree que ha tenido como consecuencia una reducción importante en el déficit de la balanza comercial española y un saneamiento de la economía del país.

La disminución de ventas registrada en el segundo semestre de 1959, obligó a ges-

tionar algunas exportaciones de sosa ligera y sosa cáustica colada, para dar salida a los productos almacenados a finales de año, pero la mayor parte de estas exportaciones se realizaron en los primeros meses de 1960.

En el orden financiero informó sobre los resultados de la explotación y de los elementos globales del coste de producción, y al referirse a las fuertes inversiones realizadas en el ejercicio, citó algunos de los gastos de construcción más importantes, entre ellos la extensión de los generadores y la instalación de refrigeración, edificio DS. destilador y nuevas columnas, el vertido de barros al mar, la gran preparación mecánica de la Cantera, el nuevo transportador aéreo para la piedra caliza, y el nuevo material para Sondeos.

Concluyó su amplio informe el Sr. Piron, manifestando su esperanza en que se logren los fines perseguidos por el plan de estabilización y que ello permita a la Empresa sacar el fruto natural de las fuertes inmobilizaciones realizadas en los últimos años sin reparar en sacrificios.

Al final de la reunión, desarrollada en el ambiente grato de todos los años, los Vocales agradecieron a nuestro Director los términos claros y precisos de su exposición, así como su deseo de que el ejercicio de 1960 responda a los constantes esfuerzos de la Empresa para el incremento de la producción y modernización de las instalaciones, que expresan bien a las claras su confianza en el porvenir industrial y económico de nuestro país.



# NUESTRA DEMOGRAFIA.

## Nacimientos

En este mes de Agosto se han producido los siguientes:

Una niña, María Nieves, hija de los esposos don Rufino Sánchez Fernández, de Generadores y doña María Nieves Villaplana.

Una niña, María Luz, hija de los esposos, don Enrique Arias Sánchez, empleado de Cantera y doña María Luz García Martínez.

Un niño, Valentín, hijo de los esposos don José Vía Pereda, de Sondeos y doña Rosa Iglesias Villegas.

Una niña, Isabel, hija de los esposos don Ramón Gascón San Honorio, de U. E. y doña Soledad Palacios Gómez.

Una niña, Rosa Pilar, hija de los esposos don José Sarmiento Ruiz, empleado del servicio de Contabilidad y doña María Agüero Villanueva.

Un niño, Sinfioriano, hijo de los esposos don José Gutiérrez Ferreras, de U.E. y doña María de los Angeles Sáinz-Pardo Riancho.

Una niña, María Esther, hija de los esposos don Luis Gutiérrez Hoguela, de Medidas y Control y doña Leopoldina Victoria Luraschi Simonelli.

Un niño, Carlos, hijo de los esposos don Cipriano Solarana Herrera, de Cantera y doña Emilia Herrería Gutiérrez.

Una niña, Milagros, hija de los esposos don José Pérez Fernández-Regalet, empleado de Secretaría Técnica y doña Josefa Lahidalga Villariño.

Una niña, María Lourdes, hija de los esposos don F. Antonio Barreda Gómez, de Embalaje y doña Primitiva Gómez Rodríguez.

Un niño, Sergio, hijo de los esposos don Antonio Sáinz Rodríguez, empleado de Planning y doña Pilar Sáenz-Torre Berceo.

Felicitamos a todos estos matrimonios.

## Matrimonios

En Septiembre han contraído matrimonio:

Don Antonio González Ruiz, Capataz de Cáustica, con la señorita Flora Iglesias López.

Don Javier Mozas Rancaño, empleado del Laboratorio, con la señorita Amparo Cayón Jubete, y

Don José Alonso Corona, de Jardines, con la señorita Primitiva Pedreguera Barategui.

Nuestro parabién a todos ellos.

## Defunciones

Ha fallecido el niño Eulogio, hijo del matrimonio don Saturnino Cuartas Vía (de Engrase) y doña Antonia Arce Tregallo.

También han perdido a su hijo Miguel Angel, el matrimonio formado por don Antonio Herrera Torre (de Cantera) y doña María Asunción Margotán Póo.

Les enviamos nuestra condolencia, como asimismo a don Roberto Ceballos San José, del Servicio de Contabilidad de Almacenes, por el fallecimiento de su señor padre.

## DESPEDIDA

La jubilación de José Díaz Palacios dió lugar a una despedida excepcional y justa. Los 52 años de tajo de Díaz bien merecían que sus amigos, sus compañeros y sus Jefes, se sentaran a su lado en una cena de afectuoso ambiente.

Más de un centenar de personas se agruparon en Altamira y despidieron cariñosamente a Pepe.

Luis Cabo y nuestro Sub-Director Sr. Zemb, hablaron brevemente glosando los méritos laborales y las virtudes personales de Díaz, quien como final agradeció el homenaje. El Sr. Zemb legó también una cariñosa carta del Sr. Piron excusándose de asistir a este homenaje por impedírsele ineludibles obligaciones.

Nosotros ponemos nuestro mayor cariño en registrar esta despedida a hombres como José Díaz Palacios, ejemplar durante tantísimos años en su vida de trabajador en la Empresa.





# LA FABRICA *por dentro.*

## Movimiento de Personal

**ENTRADOS.**—No ha habido.

**SALIDOS.**—Causaron baja en la plantilla durante Septiembre: Don Jesús Fernández Sánchez, especialista de Carbonato, por jubilación.

Alberto Rodríguez Núñez, pinche de Ajuste, por decisión propia, y

Don Celestino Revuelta Fuentesvilla, especialista de CB. y don Miguel Gutiérrez Llano, oficial de 1.<sup>a</sup> de Carpintería, por fallecimiento.

## Nombramientos

Han sido designados Encargados, en el Servicio de Embalaje, don Emeterio Angel Hidalgo Fernández y don Francisco Blanco Seco, a quienes felicitamos.

## Aniversarios

A lo largo de Septiembre han cumplido años de servicios en la Empresa:

30 años: Don Elías Cruz Peña.

35 años: Don Manuel Landeras Zunzunegui, de Cantera; don Fidel Sáiz Blanco, de Carbonato; don Pedro Iglesias Fernández, de U. E.; don Federico Robles Solana, de U. E.; don Manuel Gutiérrez Andueza, de Embalaje y don Augusto Sancho Mijares, de Cantera.

40 años: Don Joaquín Varela Noriega, de Albañiles.

45 años: Don Román J. Rodríguez Fernández, de Carbonato y

50 años: Don Jesús Fernández Sánchez, de Carbonato.

A todos nuestra admiración por su laboriosidad y constancia.

## Jubilaciones

Se ha registrado la de don Jesús Fernández Sánchez, especialista de Carbonatación, quien el mismo día en que llegaba a la jubilación cumplía 50 años de servicios a la Empresa.

Le deseamos toda clase de felicidades en esta nueva etapa de su vida.

## Obras

Las más importantes iniciadas han sido:

Reparación general del elevador de cok.

Cambio de los anillos 1 y 2 del Secador n.º 6.

Modificación del Decantador de Cáustica n.º 1 en decantador lavador.

Cambio de tambor al filtro lavador n.º 3.

Montaje de transportador de correa para la tolva de embalaje.

Ampliación pasarela del tercer piso de columna refrigerante.

Reparación de las paredes de los Generadores números 18 y 19.

## Diversidades

En el mes de Septiembre ha efectuado un viaje a Bruselas, Jemeppe y Couillet, nuestro Ingeniero don Alfonso de la Calzada Rodríguez y hemos recibido la visita de los Sres. Van Den Berghen, del Departamento de Alcalis y Servicios Generales y Massard, del Laboratorio Central.

Con verdadero pesar registramos el fallecimiento de compañeros ocurridos este mes de Septiembre.

Celestino Revuelta Fuentesvilla, con sus 61 años de edad y 41 al servicio de la Empresa, con destino en Carbonatación, murió tras unos días de enfermedad. Y Miguel Gutiérrez Llano, más joven en edad (52 años) y en la casa (18) no era por ello menos apreciado.

Ambos eran bien conocidos y gozaban del justo afecto de cuantos convivimos en la fábrica.

A los familiares de ambos nuestra sentida condolencia.

## GALERIA DE VETERANOS



SANTIAGO POLIDURA OLAVE  
empleado de Compras.  
40 años.



LUCAS GONZALEZ POLANCO  
de Manutenciones  
Jubilado con 40 años de servicios.



GERARDO BOHIGAS TRETO  
de Manutenciones  
Jubilado con 20 años de servicios.

Espacio  
de



#### DEFUNCION

Testimoniamos nuestra condolencia a Don Fernando Revuelta Gutiérrez, contraamaestre, cuyo padre ha fallecido recientemente.

#### VIAJES

El señor Frederic pasó unos días en Barcelona, de donde también ha regresado, después de unas semanas de estancia en los Servicios Técnicos, el Licenciado en Ciencias Químicas, señor Moral.



El día 27 se celebraron las elecciones para Enlaces Sindicales. Puede decirse que votó la totalidad del censo ya que en las categorías de Técnicos y No Cualificados lo hicieron el cien por cien de electores y en la de Cualificados el 90,6.

Resultaron elegidos los tres compañeros que figuran en la foto y que de izquierda a derecha son: Nicasio Presa García (Técnico), Gregorio Carrasco Peña (categoría Cualificado) y José Pérez Pomposo (categoría No Cualificado).

## Estudios

### EL PERITAJE DE MINAS EN LA ESCUELA DE TORRELAVEGA

La Ley de Julio de 1957 reorganizando la Enseñanza profesional en sus Grados Superior y Medio señalaba plazos de finalización de planes de ingreso en diversas Escuelas Especiales, entre ellas la de Facultativos de Minas y Fábricas Minero - Metalúrgicas y Metalúrgicas.

En el pasado curso académico 1959-1960 terminó el plazo de extinción en estas Escuelas, por lo que a partir de este curso se ha procedido a la implantación progresiva del nuevo plan de estudios, comenzando por los cursos Preparatorio y Selectivo del nuevo sistema de ingreso en estas Escuelas, entre las que se halla la de Torrelavega.

Una orden del Ministerio de Educación Nacional implanta tales

cursos de Iniciación al Peritaje de Minas en las Escuelas de Bilbao, León, Linares, Manresa, Mieres y Torrelavega.

Creemos que es interesante para muchos de nuestros compañeros que tienen hijos en condiciones de poder ingresar en la Escuela de Torrelavega, e incluso para ellos mismos, conocer a grandes rasgos las condiciones necesarias para iniciar estos estudios de Perito de Minas.

Para tener acceso al curso Preparatorio es necesario estar en posesión del título de Bachiller Elemental o ser operario clasificado como Oficial de Primera o equipado, con una antigüedad mínima de dos años en tal categoría. Este preparatorio estará integrado por Matemáticas, Física y Química y el

exámen consistirá en una prueba de madurez y su aprobación tendrá validez académica para todas las Escuelas Técnicas de Grado Medio.

Para poder matricularse en el curso selectivo será preciso estar en posesión del título de Bachiller Superior Universitario, Bachiller Laboral en sus dos grados y en cualquier modalidad, Perito Mercantil, Maestro de Primera Enseñanza o Maestro Industrial u Oficial Industrial con certificado académico. También pasarán al selectivo quienes tengan aprobado el curso preparatorio de ingreso.

Tanto el preparatorio como el selectivo habrán de seguirse por Enseñanza oficial o libre y ser aprobados, cada uno, en período máximo de dos años.

## Los cursos de Formación al Personal

Del 2 de Noviembre al 24 de Mayo

El 28 de Octubre acto  
de apertura oficial



## Para mejor circular

Charlas de divulgación

El 26 de Octubre  
en el Cinema

Está abierta la matrícula para los Cursos de Formación al Personal, tan interesantes y trascendentales para todos los compañeros que ansíen una mejora de su propia condición cultural y tengan apetencias de mejora en su medio laboral.

El servicio de FAE prepara intensamente las actividades del Curso 1960-1961, en él se establecerá la ordenación necesaria para que puedan tomar parte en el mismo quien lo desee tanto si es personal de día como de relevo y de la Fábrica como de Cantera o Sondeos.

Las clases comenzarán el día 2 de Noviembre y terminarán el 24 de Mayo de 1961, con el descanso correspondiente a las vacaciones de Navidad, el cual se entenderá desde el 23 de Diciembre al 7 de Enero.

El régimen de estudios será sustancialmente idéntico al de años anteriores y aquellos que hayan obtenido diploma o certificado sin haber terminado los cursos, no necesitan inscribirse puesto que automáticamente serán incluidos en la enseñanza inmediata superior. Los demás podrán solicitar su inscripción en su respectivo servicio o, si lo prefieren, en las oficinas del servicio de FAE, en donde también pueden consultar cuanto estimen necesario en relación con estos estudios. Subsistirán las gratificaciones diarias por asistencia y las de fin de curso por asiduidad.

Aunque las clases no comenzarán tal y como queda dicho, hasta el día 2 de Noviembre, el acto de apertura tendrá lugar el día 28 de Octubre en un solemne acto que tendrá por escenario el Cinema. Como quiera que en tal fecha se encontrarán en Barreda varios Jefes y Delegados de FAE de la Administración Central y de otras fábricas Solvay, se quiere aprovechar esta coyuntura para el referido acto.

Tan percatados creemos a los compañeros de la importancia que encierra el hecho de seguir los cursos, que creemos innecesario insistir en recomendar la asistencia.

Ya conoceis las campañas que sobre circulación hemos realizado desde estas columnas en diferentes épocas. Siempre hemos tenido el convencimiento —y de día en día es más firme— de que la circulación es un mal endémico en nuestros caminos, al que hay que atacar con todos los procedimientos previsibles.

Atacados de este mal hay muchísimos; tanto conductores de vehículos como peatones. Las Autoridades están empleando cuanto está a su alcance para evitar peligros y víctimas. Pero nosotros, los candidatos a ser falsas víctimas, hemos de preocuparnos lo suficiente para evitar daños propios y desventuras a los demás.

Tales peligros de circulación tienen un excelente campo experimental en nuestra fábrica con tantas bicicletas, motos y coches.

Cierto es, que quien más quien menos tiene conocimientos sobre las normas de circulación, pero no menos veraz es que estos conocimientos son demasiado ambiguos, imprecisos.

Desde hace tiempo los componentes de la Redacción de LA FABRICA, abrigábamos el proyecto de citar a todos los conductores de la Empresa y aún a los simples peatones, para celebrar con ellos una charla y responder a sus preguntas aclarando cuantas dudas pudieran tener.

Ahora lo vamos a hacer. El Sr. Jefe de Tráfico de la Provincia, nuestro buen amigo don Luis Andrés, nos ayudará a realizar el propósito.

El vendrá aquí, a nuestro Cinema, y charlará sobre lo más elemental e interesante del Código de Circulación, ayudando la comprensión de los oyentes con proyecciones y gráficos.

El día 26 de Octubre, a las 6 de la tarde y en nuestro Cinema celebraremos el coloquio al que desde aquí os invitamos a todos, particularmente a los conductores. Os invitamos y, al mismo tiempo, rogamos vuestra presencia. De verdad que os interesará.

## LA AGRUPACION FOTOGRAFICA EN ACTIVIDAD

Es propósito de esta Agrupación celebrar en el Casino, para el próximo día 15 de Noviembre, una exposición fotográfica cuyo tema será de libre elección.

Se invita a participar en ella a cuantos aficionados lo deseen con la única condición de que sus obras sean como mínimo del formato 18 x 24.

La Comisión, formada por los Sres. Guifart, del Río (Manuel) y Lorenzo, recibirá hasta el próximo día 10 de Noviembre las obras que le sean presentadas y atenderá cuantas con-

sultas se la formulen relacionadas con esta Exposición.

Y como anticipo del PRIMER CONCURSO de la Agrupación, vaya la noticia de que éste se celebrará hacia el día 15 de Diciembre Versará sobre temas navideños (formato mínimo 9 x 12) y en el próximo número de LA FABRICA serán dadas a conocer las bases del mismo.

Confiamos disponer oportunamente del material positivo necesario a precios verdaderamente interesantes.



Benito Gutiérrez García  
Técnico (S.E.T.)

Francisco Alvarez del Manzano  
Técnico (Secretaría T.)

Florencio Enrique Díaz  
Administrativo (H. de Pago)

José Pereda Cacho  
No cualificado (Patio)

Marcelo Pisano Llacer  
Cualificado (Reparaciones)

Andrés Iglesias Quintana  
Cualificado (Calderería)

El día 30 de Septiembre se celebraron las elecciones para Jurado de Empresa. Las notas más interesantes o destacar fueron el orden con que se desarrolló la elección y el número de votantes. Un porcentaje del 80 % del censo de trabajadores es suficientemente elocuente, teniendo en cuenta el número de ausentes por vacaciones, heridos y enfermos. En algunos momentos, a pesar de los turnos establecidos para votar, el local se hallaba abarrotado de electores.

El escrutinio, que se prolongó hasta la madrugada siguiente, puso de manifiesto la lucha en todos los grupos. Los vocales salientes, que en su casi totalidad se presentaron a la reelección, con la excepción del Sr. Hidalgo Fernández, por cambio de categoría profesional, fueron en su mayoría sustituidos por otros nuevos compañeros. Los votos que obtuvieron, en algunos casos en número elevado, resultaron insuficientes. A Benito Liaño Oruña le ganó el puesto, por edad, Fidel Díaz Castillo, e empatados a 164 votos para Vocal titular por Mano de Obra cualificada. En Son-



Puede decirse que no hubo inhibiciones. La casi totalidad del censo pasó por las urnas para depositar su papeleta y las mesas mostraron esta animación.



## Las Elecciones renovaron el Jurado

### VOTOS DE LOS TITULARES

Victoriano Gutiérrez García (Técnico, 125 votos)	Fidel Díaz Castillo (Cualificado, 164 votos)
Francisco Alvarez del Manzano ( » 68 » )	Juan Herrera Mora ( » Cantera, 81 » )
Florencio Enrique Díaz (Administrativo, 56 » )	Nicanor Herrera Escalante ( » Sondeos, 31 » )
Angel Feijoo Ortega ( » 35 » )	Napol Calderón Peral (No Cualificado 48 » )
Marcelo Pisano Llacer (Cualificado, 204 » )	José Pereda Cacho ( » 46 » )
Andrés Iglesias Quintana ( » 168 » )	Manuel Salas García ( » 40 » )



Benito Liaño Bengoa

Segundo Hoyuela Pérez

Teodoro Bercedo Urbaneja

Carlos Liaño Oruña

Teófilo Sánchez García

Germán Cabiellas de C...

David...  
Pr...  
(Secretario)

Alfonso...  
Pres...  
(Inge...)





Fidel Díaz Castillo  
Cualificado (S. Eléctrico)



Juan Herrera Mora  
Cualificado (Cantera)



Nicanor Herrera Escalante  
Cualificado (Sondeos)



Napol Calderón Peral  
No cualificado (Manutenciones)



Angel Feijoo Ortega  
Administrativo (Expediciones)



Manuel Salas G  
No cualificado (M)

deos y Cantera resultaron reelegidos Nicanor Herrera Escalante y Juan Herrera Mora que participaron en las tareas del anterior Jurado como Enlaces Sindicales. En el nuevo son Vocales titulares por haberse concedido un puesto en el Jurado a los grupos de Mano de Obra cualificada de Sondeos y Cantera. Continúa también en el Jurado, aunque con el carácter de suplente, Segundo Hoyuela, del grupo Administrativos.

A los nuevos nuestra felicitación por la confianza puesta en ellos por sus compañeros y nuestro deseo de que su labor sea buena para todos. A los que terminan, nuestra felicitación también, porque los puestos de representación tienen sus preocupaciones y ahora van a seguir tranquilos su diario quehacer, con la tranquilidad que proporciona el haber cumplido honradamente un deber de ciudadanos y trabajadores.



Nuevo  
Titular  
de la Fábrica)

nes para  
ción del  
Empresa

El Presidente del Jurado, nuestro Secretario General señor García Nuevo y el Ingeniero Sr. Prades, encabezan una pequeña cola ante la urna de Técnicos.



### VOTOS DE LOS SUPLENTES

Saturnino Liaño Bengoa (Administrativo, 35 votos)	Mariano Esteban Gracia (Cualificado, 112 votos)
Segundo Hoyuela Pérez ( » 23 » )	Francisco Salas García ( » Cantera 25 » )
Teodoro Bercedo Urbaneja (Técnico, 55 » )	Primitivo Payno Payno ( » Sondeos 15 » )
Carlos Liaño Oruña ( » 52 » )	Venancio López Tresgallo (No Cualificado 34 » )
Teófilo Sánchez García (Cualificado 192 » )	Benito Gómez Palacios ( » 33 » )
Germán Cabiellas de Cos ( » 157 » )	Luis Grimer Grimer ( » 31 » )



la Calzada  
plente  
de O.)



Mariano Esteban Gracia



Francisco Salas García



Primitivo Payno Payno



Venancio López Tresgallo



Benito Gómez Palacios



Luis Grimer



# Deportes



## HISPAVIC en Primera y CARPINTERIA en Segunda, ganadores de la Liga de Bolos por Departamentos

La Liga de Bolos por Departamentos 1960 ha sido un nuevo éxito de organización de nuestra Peña Bolística.

La competición tuvo interés a raudales, interesó a los componentes de los diversos Departamentos, aún a quienes no son aficionados y las partidas, en general, hicieron buenas jugadas. ¿Qué más puede pedirse?

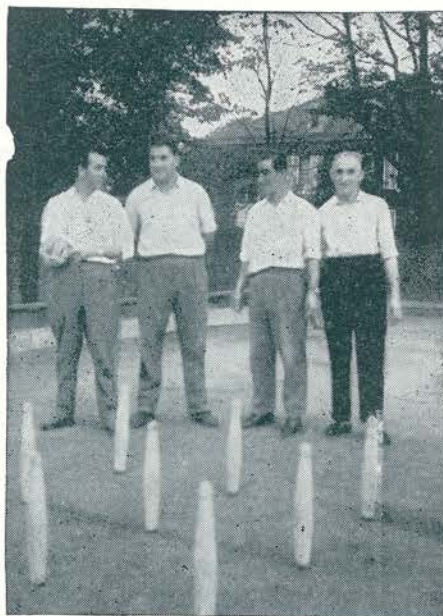
En Primera Categoría la cuadrilla de Hispavic se erigió en campeona con sólo una derrota (ante los sub-campeones de Cáustica) y un empate con Sondeos, totalizando 11 puntos.

Fué subcampeón el equipo de Cáustica y colistas los de Embalaje que no pudieron anotarse ni un punto en los siete partidos disputados. Han descendido a Segunda Categoría.

En ésta, los de Carpintería lo arrasaron todo llevándose el título y con él el ascenso a Primera, sin conocer la derrota y con un solo empate; todo lo demás fueron victorias.

Resultaron subcampeones en esta Segunda Clase los de Medidas y Control, con lo que adquirieron el derecho de promocionar para el

ascenso a Primera con los penúltimos de ésta que era el Servicio Eléctrico. Esta promoción se jugó el día 16 y los Eléctricos ganaron por cuatro chicos a dos, con lo que mantienen su sitio en Primera.



Los de Carpintería (Nani, Corona y los hermanos Robles) quedaron campeones de Segunda.

Había anunciados dos premios a la deportividad, uno en cada categoría, y fueron precisamente estos promocionistas, Eléctrico y

Medidas y Control quienes se los llevaron.

Para los amigos de estadísticas damos los cuadros de clasificación referidos al final de la Liga.

### PRIMERA CATEGORIA

	J.	G.	E.	P.	F.	C.	P.
Hispavic .....	7	5	1	1	27	15	11
Cáustica .....	7	4	1	2	25	17	9
Tuberías .....	7	4	1	2	22	20	9
Sondeos .....	7	3	2	2	21	21	8
Calderería.....	7	4	0	3	22	20	8
Ajuste .....	7	3	1	3	20	22	7
Eléctrico .....	7	2	0	5	19	23	4
Embalaje.....	7	0	0	7	12	30	0

### SEGUNDA CATEGORIA

	J.	G.	E.	P.	F.	C.	P.
Carpintería....	5	4	1	0	20	10	9
M. y C.....	5	3	1	1	19	11	9
Administrativos	5	2	2	1	16	14	6
O. y P. ....	5	1	2	2	13	17	4
Reparaciones ..	6	1	0	4	13	17	2
C. C. C.....	5	1	0	4	9	21	2

\*

Y para cierre de la temporada (una temporada activísima, como se ve) ha comenzado a jugarse el «Trofeo Marcel Piron para Productores», que está tropezando con los inconvenientes que produce el mal tiempo.

## FUTBOL

### COMIENZO INSEGURO

No han sido muy firmes los primeros pasos del Barreda en la Regional; de tres partidos dos puntos, habiéndose jugado en casa dos de aquellos no debieran esperarse grandes cosas futuras.

Sin embargo, la fe de la hinchada se mantiene a pesar de los pesares.

El primer encuentro celebrado en casa, y teniendo por contrario el San Justo, terminó con un empate a tres goles y el segundo frente al Candina, en Sanfander, con empate a cero.

En este último partido el equipo mostró fuerza y dió contento a directivos y seguidores, pero he aquí que llega la tercera jornada, y en el propio Barreda, viene el Escudo de Cabezón de la Sal y gana cómodamente por dos a cero.

Las partidos para el mes de Octubre serán:

Día 2 — Buelna-Barreda, en Los Corrales.

Día 9 — Apost. del Mar-Barreda, en Santander.

Día 16 — Barreda-Castro, en Barreda.

Día 23 — Soldevilla-Barreda, en Cartes.

## Colaboración de

≡≡≡ M. Bartolomé

### «¡Ay, mi sacristán de Mendaro!»

Es Mendaro un valle guipuzcoano que abarca los términos de Elgoibar, Azcoitia, Motrico y Marquina, y fué visitado a mediados del siglo XVIII por Isabel II, autora de la frase. Mejor diríamos de las frases, pues repitió estas, tantas cuantas veces se veía obligada a soportar, los inacabables «rollos» que ministros y consejeros la endilgaban a menudo.

El origen de estas lamentaciones, lo sabremos enseguida: En el año 1845 la reina visitó las provincias vascas, y al pasar por el citado Mendaro, no se les ocurrió a sus habitantes otra cosa que invitarla a bizcochos, al parecer especialidad que a los mendarones se les daba muy bien. Sin embargo, nadie osaba ofrecérselos a Su Majestad pues andaban todos bastante flojos en la lengua de Cervantes.

Por fin, de entre ellos, surge el sacristán, mejor conocedor que sus convecinos del castellano, y presentándose ante la Reina la habló en estos términos: «Señora; Mendaro, mejor que esto no tiene; come estos bizcochos con madre y hermana; y piénsate que con el corazón damos».

Y ¡cómo no acordarse de la sencillez y expresividad de las palabras del sacristán, oyendo tanto discurso ministerial!

### “Manos blancas no ofenden, señora”

Según las antiguas costumbres castellanas, las mujeres gozaban de los mismos derechos que los hombres, para la sucesión al trono; siendo, naturalmente, de sangre real. Y definitivamente aquellas costumbres fueron hechas ley en el Código de las Partidas de Alfonso X El Sabio. Más tarde, bastante más, Felipe V estableció la Ley Sálica por la cual quedaban excluidas las hembras de tal cargo. Fernando VII publicó la Pragmática Sanción que había sido establecida por Carlos IV para derogar la Sálica, y que hasta entonces había permanecido inédita. Con esta medida, el rey Fernando pretendía asegurar el trono a su hija Isabel, con gran disgusto del pretendiente a la corona, el Infante don Carlos, y de sus partidarios.

Cayó el Rey enfermo de gravedad, y se complicaron las cosas. Calomarde, Ministro de Gracia y Justicia, era partidario de don Carlos y consiguió del moribundo Monarca la derogación de la Pragmática, poniendo la Ley Sálica nuevamente en vigor. Carlos, reinaría. Isabel, no.

Mas, los carlistas no contaban con la Infanta Carlota Joaquina, tía de Isabel, de carácter violento y enérgico, la cual se opuso terminantemente a tal decisión.

Reclamó, aludiendo que el rey lo solicitaba, el codicilio que daba como heredero a don Carlos. Y se lo reclamó precisamente a Calomarde. Este, cohibido por la airada actitud de la dama, no tuvo otro remedio que acceder y entregárselo. Carlota, sin leerlo, lo rasgó e hizo mil pedazos, lanzando al mismo tiempo tal sarta de improperios al apurado ministro, que como éste tratara tímidamente de excusarse, recibió tal bofetada, que le dejó sin aliento, hasta que ya repuesto, acertó a responder a la iracunda Carlota: «Señora, manos blancas...»

El ministro fué desterrado de orden del rey, y murió en país extraño despreciado por sus antiguos compinches. La princesa Isabel fué declarada heredera del trono.

## Breves comentarios

## de Frases Famosas

### “Ni quito ni pongo Rey pero ayudo a mi señor”

Pedro I El Cruel, reinó en Castilla a mediados del siglo XIV, y durante su minoría, había sufrido junto a su madre, muchas vejaciones. Esto hizo de él, un hombre de carácter iracundo, cometiendo muchas atrocidades con los nobles y hermanastros que contra él se levantaban. A estas crueldades no era ajena su madre, maliciosa y vengativa, que forzó a don Pedro a dar muerte a doña Leonor de Guzmán, madre de los bastardos.

Uno de éstos, Enrique de Trastámara, a quien don Pedro había perdonado la vida cuando lo hubo vencido en Gijón, se levantó en armas contra su hermano. Para ello contó con la ayuda del rey aragonés Pedro IV, con el decidido apoyo del Caballero francés Beltrán du Guesclín y sus famosas compañías «blancas».

Beltrán du Guesclín, fué el más famoso aventurero de los muchos que surgieron a lo largo de la guerra de los cien años. De constitución fuerte, pero desproporcionada, era cruel, sanguinario y atrevido.

Pues bien; este caballero afrajo a su tienda instalada en Montiel, al rey castellano, con la promesa de salvarlo. Pero en su tienda, le esperaba Enrique de Trastámara, que se lanzó sobre su hermanastro, entablándose una lucha a muerte. Mas, como quiera que don Pedro era más fuerte, du Guesclín se decidió a intervenir en ayuda de su señor; agarró por las piernas al rey de Castilla, y lo puso debajo de don Enrique, justificando su poca noble actitud con la frase que apuntamos.



## POR LA RUTA DE LAS

Por fin llegamos a Cuenca Cree, donde la Agrupación de Montaña y Esquí, a la que pertenecemos, celebra la inauguración del refugio construido por Solvay. Para llegar hasta aquí, escogimos el más sugestivo y seductor de los itinerarios, que bien podía llamarse el de las «Cumbres».

Salimos de Barreda el 12 de Septiembre en el tren de Santander-Oviedo. Eramos José Manuel Gutiérrez Pereda, Fernando Cantero, Mauricio Carpena Aguilera, Miguel Angel Pedraja y Luis y Ramón Cantero. Estos últimos habían de incorporarse al trabajo y por ello sólo hicieron parte del recorrido. Después de los distintos transbordos, llegamos a los Lagos de Covadonga cuando anoecía. Una niebla muy densa, acompañada de débiles aguaceros, nos recomendó el pernccnar en el refugio propiedad del Ayuntamiento de Cangas de Onís.

A primera hora del día siguiente, colgamos las mochilas y emprendimos nuestra andadura hacia Vega Redonda. La niebla se obstinaba en ocultar las bellezas naturales de los lugares que atravesábamos: Vega de Enol, Pan de Carmen, Vega del Huerto, Vega de la Piedra, donde el sol, con dificultades, ya se filtraba hasta las chozas de los pastores. Llegamos a La Redondiella donde se asientan una multitud de chozas deshabitadas, y de donde parten diferentes sendas que de momento nos hacen dudar. Una de ellas nos conduce al mismo borde de los «Gueyos de Jungumia», y allí es donde surge la sorpresa; en un instante, en lo que tarda en descorrerse el telón o la cortina de un escenario, se rasga el manto de la niebla y aparece el espectáculo grandioso de las peñas, que dan la impresión de estar colgadas del cielo. Vega Redonda con su diminuto refugio queda a nuestra altura, en el comienzo de la cuesta de Llampá Cimera, por cuya cima se asoma dominándolo todo, la Peña Santa de Enol.

Vega Redonda, por su emplazamiento estratégico, es uno de los puntos base del macizo occidental. La estancia en este lugar proporcionó los recreos de Ordiales con La Torga, y no digamos la vuelta a las Peñas Santas por la Cuesta de Cebolleda y Horcada de Santa María, porque dados los fallos técnicos de la expedición, el itinerario de ásperos repechos, de peligrosos pedreros y de deslizantes neveros, con la carga de veintidós kilos a la espalda, llegó a convertirnos el viaje de placer, en el penoso y amargo circuito de diez horas, que nos condujo al mismo lugar. En estas salidas de Vega Redonda, alegraron nuestra vista los rebecos, que cuando sorprendíamos un grupo de ellos al coronar una loma o al asomarnos a un circo emprendían una rápida huída con una agilidad y una seguridad sorprendente, aún por los sitios más escarpados.

El mar de nubes, por el que navegan las cresterías del Cantu Fuerte como gigantesco acorazado, produjo

en nosotros, durante la estancia en Vega Redonda, una visión inolvidable.

Al amanecer, emprendemos el intrincado itinerario de Vega Redonda a Vega de Ario, en el que la sucesión de hoyos que forman un complicado laberinto de piedra, nos aconseja el uso de un guía. El notable cambio del tiempo nos reporta un día incierto, a veces, la gloria radiante del sol y, a veces, las fétricas nubes portadoras de agua helada y de brisas ásperas y cortantes. Atravesamos el Jou de Resecu y la Vega Aliseda, dando vista a Ario, cuando un golpe de aire frío con gotas de agua que insinúan la proximidad del invierno, despejan la niebla del macizo central, descubriendo toda su infinita belleza.

Cirilo, un pastor hijo de aquel Feliciano nombrado por don Pedro Pidal, Marqués de Villaviciosa, de Asturias, primer guarda oficial del Parque de Covadonga, se mostró con nosotros muy atento, tanto en su humilde cabaña, como en el refugio de la Diputación Provincial de Oviedo, que dejó a nuestra entera disposición. Este flamante refugio, del que ya se puede contar mucho, reúne todas las comodidades de una buena pensión, y al igual que el de Solvay sólo está a falta de las literas.

Los verdes campos de la Majada de Ario, amanecieron cubiertos por una capa blanca, y los copos de nieve autores de la transformación, continúan sucediéndose con machacona monotonía. Eran caprichos del tiempo, que no permitía las grandezas «de visu» en Ario, ni en su espectacular Jultayo.

La fantástica Canal de Trea, se presentó con dificultades por la lluvia, que puso resbaladizos los lugares arcillosos, obligándonos a dar la espalda al abismo, mientras nos sujetábamos a las altas hierbas de aquella dilatada rampa de vertiginoso descenso hacia el Cares.

El camino de la Electra de Viesgo fué como una confortable inyección de alivio, que nos puso en Caín.

Caín, el primer pueblo que encontramos, es una aldea de pastores situada en el fondo de un profundísimo valle irregular, rodeado por los más elevados contrafuertes y crestas de los Picos de Europa. Es el lugar donde palpita el verdadero corazón de los Picos.

Una mañana soleada permite un paseo por la carretera de la escabrosa garganta del Cares, en tanto que nuestros vestidos evaporan la mojadura de Trea.

Siguiendo la ruta hacia la capital de Valdeón, ascendemos por unos senderos acogedores y por cómodos caminos carreteros muy diferentes de los del interior de los Picos. Pasamos junto al célebre «chorco de Corona» o Pozo de los Lobos, donde convergen dos alargadas empalizadas, que constituyen la trampa con la que se dá caza a estos animales, ya desde tiempos inmemoriales. Al otro lado del río quedan los caseríos donde está la capilla de Nuestra Señora de la Corona. Venciendo una empinada cuesta, damos vista a los alegres pueblos de Valdeón.

Posada, capital del Concejo, celebra la inauguración del teléfono. Las autoridades de León allí presentes, dan aire de gran solemnidad a la fiesta. El Marqués de Santa María del Villar pronuncia un discurso en el que compara y ensalza las bellezas de Valdeón y Liébana.

# CUMBRES SEDUCTORAS

Los de la Agrupación de Montaña de Solvay llegamos a buena hora, para ser obsequiados por el Alcalde de Posada con el buen «vino de los forasteros».

La confortable pensión «El Asturiano» nos refrenaba, mientras se deslizaba la mañana del domingo en pésimas condiciones meteorológicas. El mal tiempo nos hacía modificar los planes. Ya en un principio desechamos la idea de subir a los Picos por la Canal de Asotín, conforme teníamos previsto. Entre los alimentos también sustituímos a la popular «tortilla desintegrada» por 1,75 metros de chorizo casero que nos proporcionó «El Manco».

Al fin nos decidimos al ataque del puerto de Remoña, para luego descender a Espinama. En este trayecto nos enfrentamos con una Naturaleza cruel, que exigió de nosotros que empleásemos a fondo nuestra resistencia física y moral. El fuerte temporal de agua y viento que nos calaba metiéndonos el frío hasta los huesos, se presentaba con la maldita «encainada» (como llaman los pastores a la niebla), que nos mantenía pululando por el terrible puerto, donde el camino de Liébana había desaparecido. Descendiendo por una ladera poblada de brezos gigantes, logramos tomar contacto con el camino carretero, que nos condujo a Espinama, con más deseos de quitar el frío que el hambre y el cansancio. El régimen de lluvias continúa y mientras parte de los excursionistas abandonan, el resto, colocándose los plásticos, inicia el ascenso a los puertos de Aliva.

Aunque el Refugio Real de Aliva cerró su temporada de servicio hace unos días, a nosotros nos fueron dadas las facilidades de entrada, pudiendo concluir con las últimas subsistencias de su espléndida cocina.

El día de agua cerrado en gris, comienza a agrietarse con nubes pardas, y cuando el sol asoma inundando con su luz el paisaje, salimos hacia el Mirador de El Cable, para luego volver por las minas de la Real Compañía Asturiana, donde la noche nos obliga a pernoctar.

El ascenso a Peña Vieja por la Vueltona, que en circunstancias normales es relativamente fácil, opuso alguna resistencia por las sólidas nieves aferradas a La Canalona, donde ya las vistas se adivinaban con el clásico mar de nubes, y donde solo nos animó a subir hasta la cumbre, el hecho sustancial de su conquista.

Los 28 kilómetros que separan a Espinama de Cambarco, los cubrimos en una jornada, que nos mostró a Liébana en el máximo apogeo de sus cosechas. Árboles de muchas clases forman pequeñas selvas, que alternan con el generoso campo, verdadero muestrario del más variado surtido de productos agrícolas. En la exuberante frondosidad de este conjunto, pone un contrapunto alpino esa imponente molé de piedra, que forma los Picos que acabamos de cruzar.

En la iglesia de Cambarco, en cuyo pórtico acampamos, pudimos presenciar una simpática y tradicional costumbre de la vendimia. Consiste esencialmente, en pintar el rostro del prójimo, con uva negra.

El camino que bordea los bosques de los famosos nogales de Aniezo y Cambarco, nos conduce por el santuario de Nuestra Señora de la Luz (advocación de

la Virgen que venera toda la comarca), hasta el mismo pie del Cuerno de Peña Sagra, cuya cumbre, mirador de muy lejanos horizontes, nos revela el más dilatado y hermoso panorama del recorrido, en tanto que las suaves brisas marinas neutralizan el sofocón producido por un día excesivamente caluroso.

Nos introducimos por unas aldehuelas de auténtico sabor «montañés», en la inexpugnable región de Polaciones. En ellas se respira el ambiente ganadero, intensificado por las recientes ferias de San Mateo, que al igual que otros años, crearon la animación transitoria de ganados, en el solitario puerto de Sejos. Antes de acostarnos en el pajar de uno de los muchos invernales del valle, conocimos a Reverte, ese jabalí educado, con los modales del perro.

La proximidad de una tormenta nos empuja por la agria pendiente de la Fuente del Chivo, y sólo nos detienen, a ratos, unos rámpanos tentadores que son víctimas de una vital necesidad que en nuestro organismo dejamos progresar descuidadamente.

La noche del sábado quedamos instalados al pie del Tres Mares, donde concluimos con los últimos alimentos y con la privanza de un confortable descanso. Una tortilla de ajos, con música de la Canción del Mediterráneo; para antes de envolvernos en la manta; y para el bello amanecer, el «Mustafá» con la manta, en



torno a una hoguera amiga y defensora del aire duro y desapacible, que sube a bocanadas por la gran cañada del Híjar.

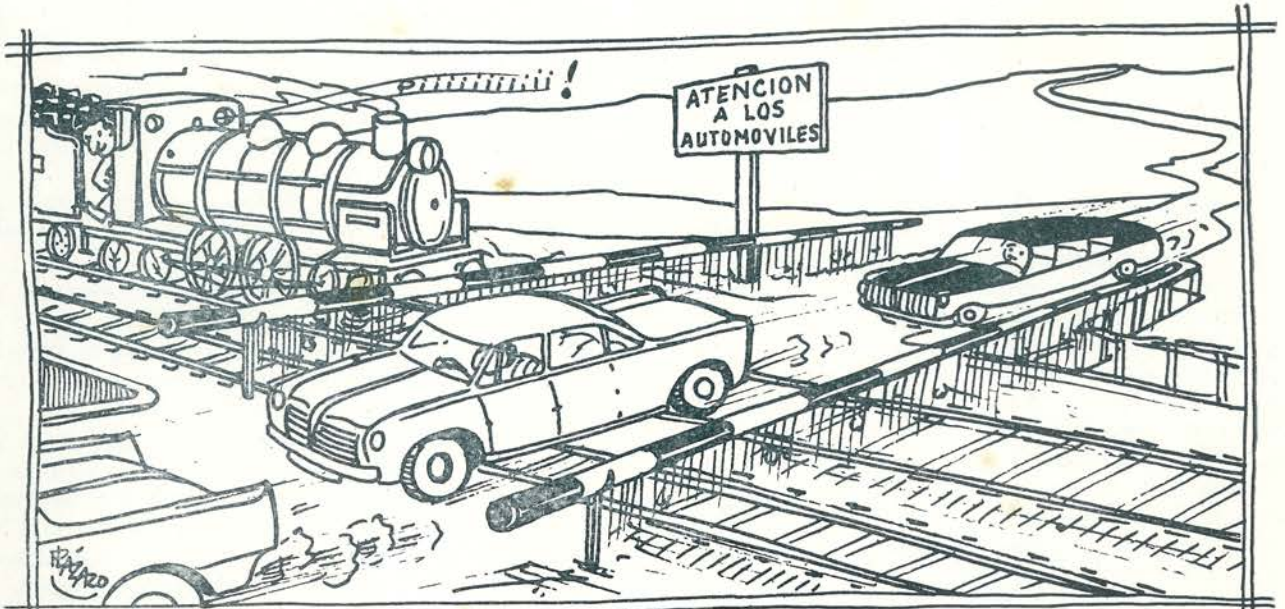
Desde la cumbre del Tres Mares, observamos cómo el enorme tránsito al refugio levanta una gran polvareda, que se eleva hacia el cielo, como el incienso de una gran ceremonia religiosa ofrecida a Dios por el Hombre y la Naturaleza unidos.

Tal y como teníamos previsto, aquí llegamos a buena hora, con gran apetito (lo dejamos a merced de unas buenas amigas), y con mucha barba.

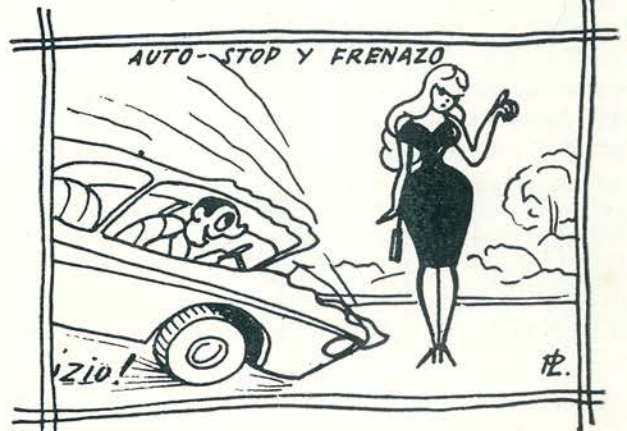
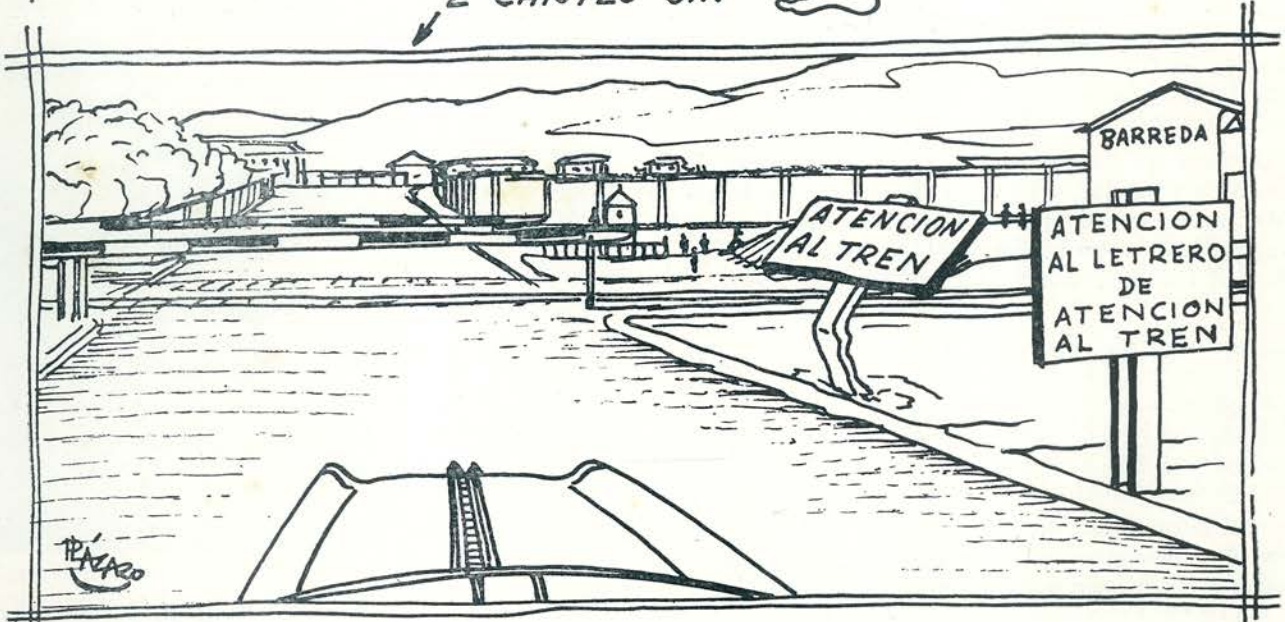
Tambien tenemos

# \* HUMOR \*

por: P. Lázaro.



2 CHISTES SIN



# ¿QUIEN ES QUIEN?

En esta ocasión se nos han quedado cortos nuestros asiduos concursantes. Muchos más fallos de los que teníamos previstos, ya que sólo 40 estuvieron acertados en sus respuestas. Los otros no pudieron llegar a la «quiniela» completa.

Entre esos distinguidos se hizo el sorteo y se llevó el premio Juan José Ruiz Otero, de Embalaje.

Los datos biográficos de los tres personajes (Azorín, Einstein y Copérnico, por este orden), son éstos:

**JOSE MARTINEZ RUIZ.**—Escritor español más conocido por el seudónimo de AZORIN. Nació en Monóvar (Alicante) en 1874, de modo que cuenta 86 años. Azorín pertenece a la llamada «generación del 98». Por la variedad de su pensamiento y estilo personalísimo ocupa un lugar privilegiado en la literatura española. Sus dos grandes pasiones han sido el paisaje español y los clásicos, habiendo estudiado unos y otros con hondo sentido crítico y utilizado como instrumento en sus obras una expresión original y sencilla. Sus obras pueden dividirse en tres grupos: el primero está formado por aquellas en que la preocupación, generalmente, fué reflejar el paisaje y el alma de España, tales como Los Pueblos, La ruta de Don Quijote, Castilla, Antonio Azorín, Valencia, Madrid, Sintiendo a España y otras muchas. El segundo grupo lo forman las novelas, como La Voluntad, Don Juan, Doña Inés, El Escritor, etc. Azorín como novelista tiene una novedad acusada y es su atención por los detalles. El tercer grupo está constituido por obras teatrales como Old Spain y Brandy, mucho Brandy. Además, Azorín ha escrito multitud de artículos, siempre de alto valor literario. Pertenece a la Real Academia Española.

**ALBERTO EINSTEIN.**—Gran Físico y Matemático Norteamericano, de origen alemán. Nació en 1879 y murió en 1955. Estudió en la Universidad de Zurich. Fué profesor en las Universidades de Praga, Zurich y Berlin; premio Nobel de Física en 1921 y 1.ª medalla Max Plank. Últimamente ejerció el profesorado en la Universidad de Princeton (Estados Unidos). En 1905 publicó su primera memoria sobre la relatividad, demostrando que a las tres dimensiones del espacio físico había que añadir el concepto de tiempo. En 1916 expuso ya su teoría general sobre la relatividad demostrando la equivalencia entre inercia y gravitación y estableciendo las relaciones entre espacio, tiempo, materia, energía, gravitación e inercia. En 1922 publicó el famoso libro «El significado de la relatividad» y en 1950, después de 30 años de estudio, logró incluir en

su sistema el electromagnetismo, (única fuerza material que quedaba fuera de su anterior teoría, después de llegar a la conclusión de que el electromagnetismo y la gravitación son manifestaciones de una misma fuerza.) Se le considera el hombre de ciencia más genial de nuestro tiempo y tal vez sólo pueda compararse el genio matemático de Newton. En 1940 pidió la nacionalidad norteamericana que le fué concedida.

**NICOLAS COPÉRNICO.**—Astrónomo polaco, nació en Thorn en 1473 y murió en Alemania en 1543. Estudió Matemáticas, Medicina y Teología en las Universidades de Bolonia y Padua. Durante algún tiempo vivió en Roma dando lecciones de Astronomía, frecuentando el trato de famosos astrónomos de la época como Regiomontano. Después marchó a Heilsberg donde empezó sus investigaciones sobre el sistema solar, terminando su obra «De revolutionibus orbium Coelestium» en 1507. Esta obra fué publicada poco antes de su muerte, pues al parecer Copérnico tenía miedo a que trajera malas consecuencias para él, por tratarse de teorías revolucionarias en aquel entonces.

En oposición al sistema geocéntrico de Tolomeo, Copérnico supuso que los planetas giraban alrededor del sol y este sistema heliocéntrico es el que se considera como verdadero en nuestros días; al sol que Copérnico consideraba inmóvil, hoy se le atribuye también un movimiento de traslación hacia la constelación de Hércules. Copérnico, con Kepler y Galileo, echaron los cimientos de la Física Moderna que recibe un impulso extraordinario con los dos gigantes Newton y Einstein.



Los tres personajes de este mes son:  
Un navegante, un hombre de ciencia y un poeta.



## INAUGURACION DEL REFUGIO DE MONTAÑA. TOURNAY SOLVAY

*El bello sueño de nuestros montañeros y esquiadores se ha hecho realidad merced a la munificencia de nuestro Gerente D. Pedro Solvay.*

*En la fecha señalada, 25 de Septiembre, tuvo lugar el acto de inauguración oficial presidido por nuestro Director, Sr. Piron. Se hallaban también presentes las autoridades de Reinosa y Espinilla, numerosos montañeros e invitados, y naturalmente, nuestra Agrupación de Montaña y Esquí en pleno, incrementado en esta ocasión con muchos simpatizantes de los distintos departamentos de la Fábrica y sus familiares.*

*La sólida y al mismo tiempo airosa confrontación del refugio es una nota alegre y bella de cara a la grandiosidad del paisaje, a la caricia del sol, a la canción del viento, al pereoso descenso de la nieve.*

*La ceremonia fué sencilla y emotiva. Comenzó por una misa de campaña, para la que se improvisó un altar sobre el porche, oficiada por el señor cura Párroco de Soto, don Angel López y López, quien pronunció una plática elocuente y de galano lenguaje. La Agrupación, por medio de Bercedo, hizo entrega de un presente a su Presidente, Sr. Zemb, y éste explicó después la historia de la construcción del refugio que puso a disposición de todos los montañeros.*

*El Sr. Piron glosó, seguidamente, los esfuerzos del Sr. Zemb para hacer realidad el proyecto de este magnífico refugio y tuvo un recuerdo afectivo para el Sr. Tournay, de la familia Solvay y férreo deportista en vida, en cuya memoria se guardaron unos instantes de silencio, así como para D. Pedro Solvay a quien se debe la construcción de este refugio.*

*El mismo Sr. Piron descubrió inmediatamente la cortina de la placa que da nombre al refugio y la numerosa concurrencia (estaban allí todos los de la casa y representaciones de toda la Provincia) fué obsequiada con un sencillo aperitivo.*

*Pasado el mediodía se bajó a Reinosa en donde hubo una comida de entrañable camaradería.*

El reportaje gráfico nos ofrece tres perspectivas exteriores del refugio (arriba) y dos interiores (abajo) y en las fotos centrales detalles de la misa de campaña, de la entrega al Jefe del Grupo de Montaña, señor Zemb, del obsequio de los componentes de la Agrupación, del discurso del mismo Sr. Zemb y del momento en que nuestro Director, Sr. Piron, procede al descubrimiento de la placa que da nombre al refugio.

